

**MINISTERE DE LA COMMUNAUTE FRANCAISE**

**ENSEIGNEMENT DE LA COMMUNAUTE FRANCAISE**

**Administration Générale de l'Enseignement et de la Recherche Scientifique**

Service général des Affaires pédagogiques,  
de la Recherche en Pédagogie et du Pilotage  
de l'Enseignement organisé par la Communauté française

**ENSEIGNEMENT SECONDAIRE ORDINAIRE DE PLEIN EXERCICE**

**HUMANITES PROFESSIONNELLES ET TECHNIQUES**

**ENSEIGNEMENT PROFESSIONNEL**

**Troisième degré**

**SECTEUR : Arts appliqués**

**GROUPE : Arts décoratifs**

**PROGRAMME D'ETUDES DE L'OPTION DE BASE GROUPEE**

***ASSISTANT/ASSISTANTE EN DECORATION***

**217/2003/249**

## AVERTISSEMENT

Le présent programme est d'application, à partir du 1<sup>er</sup> septembre 2003, dans les deux années du deuxième degré de l'enseignement secondaire professionnel.

Pour le cours de connaissance de gestion, il convient de se référer au programme 7/5860 de 1999.

Ce programme figure sur RESTODE, serveur pédagogique de l'enseignement organisé par la Communauté française.

Adresse : <http://www.restode.cfwb.be>

Il peut en outre être imprimé au format PDF

## SOMMAIRE

	Pages
<b>1. CADRE GENERAL.....</b>	<b>3</b>
<b>2. OBJECTIFS DE LA FORMATION.....</b>	<b>5</b>
<b>3. PRECISIONS PRATIQUES.....</b>	<b>6</b>
<b>4. ARTICULATIONS METHODOLOGIQUES.....</b>	<b>7</b>
<b>5. HISTOIRE DES STYLES ET ESTHETIQUE.....</b>	<b>20</b>
<b>6. DESSIN TECHNIQUE, D.A.O. ET LECTURE DE PLANS.....</b>	<b>25</b>
<b>7. DESSIN A MAIN LEVEE.....</b>	<b>32</b>
<b>8. CREATION – FORMES ET COULEURS.....</b>	<b>35</b>
<b>9. TECHNOLOGIE DU METIER : DECORATION.....</b>	<b>43</b>
<b>10. ETUDES ET RECHERCHES TECHNIQUES EN AMENAGEMENT D’INTERIEUR.....</b>	<b>56</b>
<b>11. TRAVAUX PRATIQUES - DECORATION.....</b>	<b>57</b>
<b>12. ORIENTATION BIBLIOGRAPHIQUE.....</b>	<b>75</b>

Le présent document a été élaboré dans le respect imposé du profil de formation de la C.C.P.Q.  
par Iris Lens (A.R. de Bouillon-Paliseul), José Léonard (A.R. de Bouillon-Paliseul),  
Dominique Michel (A.R. de La Louvière) et Jean-Luc Vandeveld (I.T.C.F. de Mouscron)

le tout, sous la présidence d’André Lamblin, Inspecteur.

# 1. CADRE GENERAL

**Le présent programme de formation de l'Assistant/Assistante en décoration s'inscrit dans les perspectives fixées par l'article 6 du décret du 24 juillet 1997 sur les missions de l'école. Celui-ci précise:** *« La Communauté française, pour l'enseignement qu'elle organise, et tout pouvoir organisateur pour l'enseignement subventionné, poursuivent simultanément et sans hiérarchie les objectifs suivants :*

- 1. promouvoir la confiance en soi et le développement de la personne de chacun des élèves ;*
- 2. amener tous les élèves à s'approprier des savoirs et à acquérir des compétences qui les rendent aptes à apprendre toute leur vie et à prendre une place active dans la vie économique, sociale et culturelle ;*
- 3. préparer tous les élèves à être des citoyens responsables, capables de contribuer au développement d'une société démocratique, solidaire, pluraliste et ouverte aux autres cultures ;*
- 4. assurer à tous les élèves des chances égales d'émancipation sociale. »*

Plus particulièrement, à l'égard des humanités professionnelles et techniques, le même décret prévoit en son article 39 *que le Gouvernement détermine sur proposition du Conseil général de concertation pour l'enseignement secondaire les profils de formation et les soumet à la confirmation du Parlement. L'article 40 indique enfin que les profils de formation sont en relation avec les profils de qualification définis par la Commission communautaire des professions et qualification, les profils de qualification décrivant les activités et les compétences exercées par des travailleurs accomplis tels qu'ils se trouvent dans l'entreprise.*

Les propositions de rédaction de ces profils de formation a donc été confiée à la Commission Communautaire des Professions et des Qualifications (C.C.P.Q.). Celle-ci a réuni des groupes de travail composés de professionnels des divers métiers concernés et de représentants des réseaux d'enseignement afin de déterminer pour chaque métier recensé les compétences et les savoirs nécessaires à l'exercice de la profession.

Pour l'assistant(e) en décoration, cette commission a, dans un premier temps, déterminé le **profil de qualification** qui est constitué par l'ensemble des fonctions, des rôles et compétences qu'assure l'assistant qualifié. Cet ensemble comporte des connaissances et des éléments de formation au travers de l'expérience professionnelle acquise « sur le tas », au cours de stages et de journées de perfectionnement qui débordent de la mission spécifique que l'école est en devoir d'assurer. Ce dernier référentiel de compétences, de savoirs et de savoir-faire constitue le **profil de formation** sur lequel doit porter la certification (certificat de qualification). Ce référentiel s'impose, dès lors, à tous les réseaux d'enseignement.

Le profil de formation de l'assistant/assistante en décoration élaboré par la C.C.P.Q. a été approuvé par le Conseil général de concertation (inter-réseaux) puis a été successivement fixé par le Gouvernement et confirmé par le Parlement de la Communauté française. Il ne propose aucune approche méthodologique, même si l'énumération et les articulations des compétences ne sont évidemment pas neutres.

Le présent programme élaboré **sous la contrainte et dans le respect de ce profil de formation** vise à tirer bénéfice intégral du travail d'analyse auquel la C.C.P.Q. a procédé. Il reclasse les compétences et savoirs en unités rationnelles de cours, suggère des réflexions d'ordre méthodologique et précise au plan de certains contenus théoriques les intentions générales incluses dans le profil de formation. Il laisse aussi à l'enseignant – ou, plutôt **aux équipes d'enseignants** car on ne conçoit guère que la mise en œuvre d'un tel programme soit le fait d'intervenants s'ignorant les uns les autres – une appréciable liberté pédagogique. Il considère enfin comme indispensable une perpétuelle adaptation à l'évolution du métier et des techniques.

Cette **disponibilité au changement** constitue une mission essentielle que l'école d'aujourd'hui doit installer. Elle dépasse sans doute en importance l'énoncé sec et ferme que constitue toute tentative d'énumération des savoirs et savoir-faire requis par l'exercice de la profession. Evidemment présent dans la réflexion menée au sein du cours de technologie, cet aspect ouvert, plus prolifère, de la **formation constituera une préoccupation constante de tous les cours**. C'est lui qui contribuera à donner sens aux apprentissages et à l'investissement à long terme.

## 2. OBJECTIFS DE LA FORMATION

Il apparaît opportun de rappeler le champ d'action et de compétences visé par le présent programme.

Le profil de qualification fait clairement référence **au métier** pour lequel le CQ6 prépare :

*« L'assistant(e) en décoration crée ou choisit, sous la direction d'un responsable de projet, des structures, volumes, matériaux, éclairages, couleurs..., utiles à l'aménagement ou à la décoration d'un lieu (résidence privée, bureau, boutique, vitrine, etc.). Il (elle) élabore son projet en cohérence avec les choix d'un client et en fonction des contraintes budgétaires, réglementaires et techniques. Il adapte son travail selon la durée de vie du « produit », qu'il soit conçu pour un événement ponctuel (stand, vitrine...) ou pour durer dans le temps (immeuble, appartement, bureau, magasin, etc.).*

*Le métier s'exerce à la fois en bureau d'étude et sur le lieu de réalisation. Il nécessite une collaboration étroite avec les professionnels qui participent à la conception (architectes, dessinateurs, maquettistes...) et à la réalisation (chefs de chantier, ouvriers...).*

*Il postule une bonne maîtrise de compétences de base telles que :*

- *le dessin (à main levée, par DAO),*
- *la connaissance des styles décoratifs,*
- *la lecture de plans,*
- *la connaissance des couleurs et des effets de la lumière. »*

Il va de soi que ces compétences («*telles que*») ne sont pas limitatives. La connaissance des matériaux, des conditions de leur mise en œuvre et de la technologie sont également requises.

Très explicite par ailleurs, ce texte ne prend pas en compte certaines missions traditionnelles de l'école (formation morale, civique, sociale, linguistique, etc.) qu'il conviendra de ne pas perdre de vue. C'est (en particulier mais pas seulement) l'objet des cours de formation générale de base d'y pourvoir.

On remarquera aussi de les métiers de la décoration évoluent sans cesse tant en fonction des modes que de l'évolution des techniques. Ceci signifie que ce programme lui-même devra s'adapter, veiller à intégrer ces dimensions changeantes et à y rendre les esprits disponibles. Il n'en demeure pas moins que son articulation sur des compétences en privilégie les aspects permanents que l'enseignant a précisément pour mission d'installer.

## 3. PRECISIONS PRATIQUES

### 3.1. COMPETENCE A MAÎTRISER ET/OU A EXERCER

Le présent document reprend en les reclassant sous des intitulés globaux (blocs de cours) suggérés par la C.C.P.Q. toutes les compétences, tous les savoirs et savoir-faire repris au profil de formation sous le critère « compétences à maîtriser » (C.M.)

Il suggère l'intérêt d'exercer des compétences classées C.E.F. et C.E.P. (*compétences à exercer mais dont la maîtrise ne peut être certifiée à l'issue de l'épreuve de qualification, soit parce qu'elle ne sera acquise qu'après une formation ultérieure, soit en stage, soit parce qu'elle ne peut être acquise qu'au cours de l'activité professionnelle elle-même*).

Le professeur saisira toute occasion opportune à initier ses élèves à ces aspects de la profession.

Il apparaîtra enfin à l'analyste attentif que le programme semble déborder occasionnellement du cadre étroit constitué par le profil de formation. Sans solliciter malicieusement ce texte, il faut, en effet admettre que certains enseignements y sont si profondément et implicitement intriqués. On ne peut donc en faire l'économie sans mettre l'élève en difficulté de compréhension ou de savoir-faire. On veillera alors à ne pas faire porter la certification sur ces quelques éléments pouvant faire l'objet de contestation.

### 3.3. HORAIRE

Tenant compte des nécessités qu'imposent lointainement les profils de formation, la grille-horaire de l'option de base groupée « Assistant(e) en décoration » a été fixée comme suit

COURS	5 <sup>ème</sup>	6 <sup>ème</sup>
Connaissance de gestion	1	2
Connaissance des styles et esthétique	2	2
Dessin technique, D.A.O. et lecture de plans	5	5
Dessin à main levée	2	2
Création – Formes et couleurs (**)	3	2
Technologie du métier: décoration	2	2
Etudes et recherches techniques en aménagement d'intérieur	2	2
Travaux pratiques Décoration	8	8
<b>TOTAL</b>	<b>25</b>	<b>25</b>

### 3.4. AVERTISSEMENT

1. Vu les dispositions du Décret du 31 mai 2.000 portant confirmation du répertoire des options groupées, il conviendra de lire « assistant/assistante » (parfois aussi désigné sous le vocable pratique « décorateur ») chaque fois que le terme « assistant » sera rencontré dans le présent programme.
2. Pour des raisons techniques, la circulaire fixant les grilles de référence des options groupées reprend les intitulés suivants :  
(\*\*) Formes et couleurs.

## 4. ARTICULATIONS METHODOLOGIQUES

### 4.1. CONCEPTION METHODOLOGIQUE GENERALE

La formation de l'assistant en décoration résulte d'un projet global impliquant

#### A. la pratique du travail en équipe qui doit impérativement s'articuler sur les axes suivants :

- mise au point collective et à tout le moins semestrielle des objectifs poursuivis, des exercices proposés avec répartition des responsabilités de chacun ;
- intrication des aspects théoriques, techniques et pratiques ;
- interdisciplinarité des projets ;
- évaluation collective des travaux sur base des objectifs et des contraintes définis au départ et dont l'élève doit avoir connaissance.

#### B. La disponibilité à l'évolution du métier.

Celle-ci se déploiera sous les aspects complémentaires de

- La constitution d'une bonne documentation personnelle et collective ;
- La visite de salons professionnels (Cocoon, Batibouw, Intérieur, par exemple) et d'ateliers performants ;
- L'intérêt provoqué à la création décorative et mobilière tant du point de vue technique que liée aux épiphénomènes de mode et de tendance ;
- La consultation régulière de revues spécialisées et d'Internet ;
- La recherche de stages d'insertion professionnelle en milieux soigneusement sélectionnés pour leurs possibilités d'apprentissage

### 4.2. LES ARTICULATIONS ENTRE LES COURS

La volontaire insistance apportée dans tous les chapitres ci-dessus à une gestion collégiale du processus éducatif doit encore être précisée par des exemples

- La collaboration entre les responsables des cours de connaissance de gestion et les titulaires des cours de travaux pratiques de décoration est requise en ce qui concerne la mise au point de cahiers de charges, de bons de commande et d'offre à la clientèle. Ceux-ci nécessitent des compétences conjointes d'ordre économique et technique qu'il serait absurde d'abandonner seul à l'un ou à l'autre.
- La constitution d'une documentation technique dont la consultation peut s'avérer nécessaire à tout instant doit impliquer **tous les professeurs** et très particulièrement ceux qui sont chargés des cours de technologie et de travaux pratiques.
- Les relations entre les cours de technologie et de travaux pratiques sont évidentes et **croisées**. L'idéal serait que des notions théoriques trouvent immédiatement leur application ou que leur enseignement soit motivé par un problème technique. Ce n'est toutefois pas toujours aisé, à peine de mettre à mal la structure et la logique interne de chacun de ces cours.

On voit donc la difficulté d'édicter *in abstracto* des règles de conduite absolues. On peut néanmoins considérer que les cours axés sur des pratiques, soit prépareront la systématisation, soit rappelleront en cours de travail des notions théoriques qu'on ne peut jamais estimer totalement fixées.

- La nature des apprentissages implique de **leur donner du sens**. La **pédagogie du projet** articulée sur des objectifs concrets, directement en phase avec les pratiques professionnelles est vivement recommandée à la condition de garder constamment à l'esprit l'ensemble des compétences à installer.
- Pour obvier à la difficulté constituée par le manque de synchronisation entre théorie et pratique et pour éviter qu'au sein même de l'équipe professorale se constitue un fossé entre un spécialiste chargé des aspects théoriques et des collègues travaillant la pratique du métier, il est recommandé aux chefs d'établissement de régler les attributions en sorte que tous les enseignants se partagent des responsabilités en ces matières complémentaires.
- La liaison nécessaire théorie-pratique s'accommode parfois mal d'un strict découpage horaire (notamment dans le cas d'une mise en œuvre centrée autour d'un projet).  
Au sein d'un corps professoral travaillant en équipe, – la pratique en est d'ailleurs courante – il n'y a pas d'inconvénient majeur à désenclaver les disciplines. Avec l'accord des enseignants concernés ou à l'intérieur de la charge d'un professeur, des élèves peuvent avantageusement prolonger un cours de travaux pratiques (par exemple pour des raisons liées au projet, au matériel, au temps de séchage ou aux locaux disponibles) au détriment d'un temps normalement consacré à du dessin. **Il convient alors de compenser à un autre moment.**  
On veillera cependant à faire en sorte que cet assouplissement **ne touche pas les cours spécifiquement théoriques** (connaissance des styles et technologie) que l'Inspection souhaite voir donner régulièrement et sans excessive concentration
- Une attention particulière sera accordée à l'acquisition du **vocabulaire technique et professionnel** de base. Dans cet esprit, l'enseignant veillera à la précision et à la pertinence de son propre vocabulaire.
- La tutelle et le suivi des stages sont collectifs et n'impliquent donc pas les seuls spécialistes de la décoration.

## 4.3. ENSEIGNER A L'AIDE DE SITUATIONS PROBLEMES

Le projet « *Ecole/compétence/entreprise* » définit de manière claire et pertinente ce qu'est une situation-problème et envisage comment les élaborer. Les notes ci-après qui lui sont empruntées devraient servir de base de réflexion à la préparation des leçons.

### 4.3.1. QU'EST-CE QU'UNE SITUATION-PROBLEME ?

- La situation-problème est
- un moyen d'apprentissage et non le résultat
  - une stratégie d'enseignement qui favorise l'engagement des élèves et permet la construction des savoirs.
  - La situation problème est une tâche
    - globale
    - complexe
    - signifiante.

#### A. La situation-problème est une tâche globale

Elle est complète, c'est-à-dire qu'elle a un contexte (des données initiales et qu'elle contient un but.

Elle requiert plus d'une action, plus d'une procédure ou plus d'une opération à faire. Elle pourrait être décomposée en plusieurs parties ou éléments.

#### B. La situation-problème est une tâche complexe

Elle fait appel à plusieurs connaissances et à plus d'un type de connaissances (déclaratives, procédurales et conditionnelles) ; elle amène un conflit cognitif ; la solution n'est pas évidente.

Elle présente un défi à la portée de l'élève (réaliste et réalisable) ; elle peut toucher à plusieurs objectifs du programme. Elle est donc très structurée sur le plan didactique puisqu'elle est créée en fonction d'un apprentissage précis.

### 4.3.2. LES CARACTERISTIQUES D'UNE SITUATION-PROBLEME

- A. Elle contient **des données initiales** qui précisent le contexte de la situation et qui sont utiles pour résoudre le problème.
- B. Il y a **un but à atteindre** (différent de l'objectif d'enseignement) qui donne un sens à la mobilisation et à l'organisation des connaissances.
- C. Il y a des **contraintes ou des obstacles à surmonter** qui exigent une réorganisation des connaissances antérieures et qui amènent l'élève à trouver d'autres moyens, donc à faire des apprentissages.
- D. La démarche et la solution **ne sont pas évidentes** ; la personne doit faire une recherche cognitive active pour savoir comment procéder.

### 4.3.3. LES AVANTAGES DE LA SITUATION-PROBLEME

- A. Elle permet aux élèves de faire de réels apprentissages en les plaçant au cœur du processus d'apprentissage.
- B. Elle sollicite l'engagement des élèves ; ils deviennent davantage acteurs puisqu'ils utilisent leur intelligence.

#### 4.3.4. LA SITUATION-PROBLEME SELON MEIRIEU

« Un sujet, en effectuant une tâche, s'affronte à un obstacle ».

Le sujet est orienté par la tâche, le formateur par l'obstacle.

Le franchissement de l'obstacle doit représenter un palier dans le développement cognitif du sujet.

L'obstacle est franchi si les matériaux fournis et les consignes données suscitent l'opération mentale requise.

Pour effectuer une même opération mentale, chacun doit pouvoir utiliser une stratégie différente.

La conception et la mise en œuvre de la situation-problème doivent être régulées par un ensemble de dispositifs d'évaluation.

Ce n'est pas une « pédagogie de la réponse » mais une « pédagogie du problème ».

#### 4.3.5. QUESTIONS A POSER AVANT L'ELABORATION D'UNE SITUATION-PROBLEME.

- A. Quel est mon objectif ? Que veux-je faire acquérir à l'apprenant qui représente pour lui un palier de progression important ?
- B. Quelle tâche puis-je proposer qui requiert, pour être menée à bien, l'accès à cet objectif (communication, reconstitution, énigme, réparation, résolution, etc.) ?
- C. Quel dispositif dois-je mettre en place pour que l'activité mentale permette, en réalisant la tâche, l'accès à l'objectif ?  
Quels matériaux, documents, outils dois-je réunir ?  
Quelles consignes dois-je donner pour que les apprenants traitent les matériaux pour accomplir la tâche ?  
Quelles contraintes faut-il introduire pour empêcher les sujets de contourner l'apprentissage ?
- D. Quelles activités puis-je proposer qui permettent de négocier le dispositif selon diverses stratégies ? Comment varier les outils, démarches, degré de guidage, modalités de regroupement ?

#### 4.4. LES HABITUDES PROFESSIONNELLES

L'analyse du profil de formation impose de **structurer toute séquence d'enseignement sur des impératifs rigoureusement professionnels.**

Ceux-ci visent notamment

1. Les contraintes formelles : respect des demandes du client
2. Les contraintes techniques
3. Les contraintes financières : limitation éventuelle des moyens ; économie des matières et de la main d'œuvre, etc.
4. Les exigences de maintenance : outre l'élémentaire respect civique, social et moral du matériel collectif, celui-ci doit être inventorié, remisé et régulièrement entretenu.

Ces différents impératifs contribuent à définir le projet et/ou l'exercice. Ils interviennent forcément lors de l'évaluation

## 4.5. SECURITE ET HYGIENE

Le respect des règles élémentaires de sécurité (en matière électrique, de maniement et de stockage des produits), d'hygiène et environnementales doit non seulement se traduire dans les faits et les habitudes mais faire l'objet de réflexions ponctuelles. Le professeur saisira donc toute occasion propice à cet effet.

## 4.6. COMPETENCES CLASSEES CEF.

Le profil de formation fait état d'un certain nombre de compétences classées C.E.F. qui **peuvent être exercées en cours de formation** mais dont la maîtrise ne peut être certifiée qu'à l'issue d'une formation ultérieure à celle de l'assistant en décoration. L'énumération de ces compétences risquant sans grand bénéfice de distraire le professeur des objectifs prioritaires, nous renvoyons le lecteur au profil de formation lui-même.

Ces compétences ont globalement trait

- **A la réalisation de maquettes (1.4.)**
  - *Lister les éléments qui composeront la maquette*
  - *Etablir la chronologie logique d'assemblage des éléments*
  - *Convertir les cotes recueillies selon l'échelle choisie*
  - *Reporter les cotes à l'échelle*
  - *Maîtriser les gestes professionnels (coupe, pliage, assemblage).*
- **A la rédaction d'une offre de service (1.5.)**
  - *Identifier les composantes d'une offre de service (description du projet, estimation budgétaire, étendue des services, calendrier préliminaire, honoraires et frais additionnels, modalités de paiement).*
  - *Appliquer les normes de présentation d'une offre de service*
- **A l'usage des différents systèmes de représentation pour le dessin d'un objet et aux techniques de rendu (2.2.1., 2.3.5., 2.4.4. 6.3.2. et 6.4.2.)**
  - *Tracer des projections axonométriques, isométriques et obliques d'un objet*
  - *Traduire graphiquement à main levée différentes textures, contrastes, motifs, effets d'ombre et de lumière*
  - *Traduire graphiquement différents contrastes, motifs, textures, effets d'ombre et de lumière.*
- **Au dessin, à la mise en place des meubles, à la réalisation des plans, à la cotation et à l'impression en D.A.O. (3.3. à 3.7.)**
  - *Déterminer les outils nécessaires au dessin des meubles et accessoires*
  - *Dessiner, à l'échelle adéquate, divers meubles et accessoires (ou utiliser la banque d'images existantes).*
  - *Utiliser les commandes adéquates à la mise en place des meubles et accessoires sur un plan.*
  - *Utiliser les commandes adéquates à l'ajout de textures à un dessin.*
  - *Sélectionner l'échelle appropriée.*
  - *Eventuellement, convertir l'échelle d'un dessin déjà réalisé*
  - *Dessiner, à l'échelle adéquate, les principaux éléments des murs : ouvertures, meubles et accessoires, textures et couleurs s'il y a lieu (ou*

- *exploiter une banque d'images).*
- *Utiliser les fonctions calques relatives au travail en superposition*
- *Sélectionner les outils nécessaires à la cotation.*
- *Utiliser la fonction texte du logiciel*
- *Utiliser les commandes adéquates pour l'impression*
- **Au rendu des lumières et matières (4.2.)**
  - *Traiter les rendus (lumière, ombres, contrastes, matières, effets de profondeur, etc.).*
- **Au choix des meubles, matériaux, habillages et éclairages à intégrer dans le projet (6.2., 6.5.2., 6.5.3., 8.3.)**
  - *Eventuellement, sélectionner dans les catalogues des fournisseurs les meubles et les éléments susceptibles de s'intégrer dans le projet (encombrement, fonctionnalité, intention esthétique globale, etc.)*
  - *Eventuellement, comparer le rapport qualité/prix de différents éléments de décoration.*
  - *Eventuellement, choisir les matériaux les mieux adaptés aux harmonies sélectionnées (revêtements, habillage des fenêtres, etc.), dans les limites du budget alloué*
  - *Eventuellement, choisir les accessoires d'éclairage et de décoration, dans les limites du budget alloué*
  - *Identifier et respecter*
    - *le style choisi,*
    - *les normes ergonomiques,*
    - *la fonctionnalité du mobilier,*
    - *les contraintes techniques,*
    - *le cahier des charges*
  - *S'informer des solutions disponibles sur le marché en matière d'aménagement de bureau*
- **Aux recherches à mener en fonction d'une thématique (7.1.)**
  - *Concevoir et adapter les éléments de décor au thème et au concept commercial \**
  - *Identifier les sources d'information qui peuvent être consultées.\**
  - *Choisir, dans les limites du budget alloué,*
    - *les matériaux utilisés,*
    - *les couleurs du décor,*
    - *les marchandises et accessoires,*
    - *un style de composition,*
    - *les quincailleries...*
  - (...) adaptés au thème \**
- **A la préparation du devis pour la réalisation d'un espace commercial**
  - *Identifier la chronologie des différentes étapes de réalisation.*
  - *Evaluer la durée des travaux*
  - *Choisir les éléments modulaires préfabriqués*
  - *Identifier les éléments de l'espace commercial qui doivent être fabriqués.*
  - *Déterminer l'ensemble des matériaux et accessoires nécessaires*
  - *Estimer les coûts*

- **A l'élaboration, à la présentation et à la réalisation de maquettes de stand et d'espaces promotionnels (7.4. à 7.8.)**
  - Déterminer l'échelle de la maquette.\*
  - Choisir les matériaux appropriés à la réalisation \*
  - Appliquer les techniques d'assemblage et maîtriser les gestes professionnels. \*
  - Constituer le dossier de présentation \*
  - Argumenter les choix techniques et esthétiques \*
  - Respecter le budget alloué \*
  - Appliquer les techniques et maîtriser les gestes professionnels \*
  - Appliquer les règles de sécurité et d'hygiène \*
  - Respecter les spécifications du devis \*
  - Appliquer l'ordre chronologique de montage des éléments en tenant compte des contraintes particulières du chantier et des règles de sécurité et d'hygiène \*
  - Appliquer les techniques d'assemblage (éléments modulaires et fabriqués) \*
  - Disposer les marchandises selon les données du plan
  - Régler les problèmes d'éclairage \*
  - Respecter les servitudes nécessaires à la réalisation du projet et s'assurer que les raccords seront effectués \*
  - Fixer des critères d'évaluation appropriés \*
- **A la présentation et la préparation des dossiers et devis pour un aménagement d'un bureau professionnel (8.3. ; 8.5 et 8.6)**
  - ® Identifier et respecter
    - le style choisi,
    - les normes ergonomiques,
    - la fonctionnalité du mobilier,
    - les contraintes techniques,
    - le cahier des charges
  - S'informer des solutions disponibles sur le marché en matière d'aménagement de bureau
  - Constituer le dossier de présentation
  - Argumenter les choix techniques et esthétiques
  - Identifier la chronologie des différentes étapes de réalisation
  - Evaluer la durée des travaux
  - Choisir les éléments modulaires préfabriqués
  - Identifier les éléments qui doivent être fabriqués.
  - Déterminer l'ensemble des matériaux et accessoires nécessaires
  - Estimer les coûts
- **Au calendrier de la réalisation (8.7.)**
  - Etablir l'ordre logique de réalisation
  - Inventorier les contraintes (délais de livraison des commandes, disponibilité des sous-traitants, durée des travaux).
- **Aux normes de sécurité pour l'éclairage (9.5.)**
  - Identifier les contraintes minimales de la réglementation

- **Aux illusions visuelles** (10.6.2. à 10.6.4.)
  - *Sélectionner les outils, matériaux et produits adéquats*
  - *Appliquer la(les) technique(s) et maîtriser les gestes professionnels*
  - *Expérimenter différentes techniques permettant de créer des illusions*
- **Aux techniques de moulage au plâtre** (10.7.)
  - *Evaluer la consistance d'une préparation de plâtre.*
  - *Evaluer la solidité et l'étanchéité d'un moule*
  - *Appliquer les méthodes permettant de renforcer un moulage au plâtre*
  - *Utiliser correctement les outils et accessoires nécessaires au travail du plâtre*
  - *Appliquer les techniques de moulage et de démoulage.*
  - *Maîtriser les gestes professionnels.*
- **A la réalisation de stucs, faux marbres, faux bois, patines, trompe-l'œil, etc.** (10.9.)
  - *Sélectionner les outils et matériaux nécessaires*
  - *Appliquer la(les) technique(s) adéquate(s) et maîtriser les gestes professionnels*
- **A l'identification et au choix des textiles à mettre en œuvre** (11.1 à 11.2.4.)
  - *Reconnaître les principaux textiles utilisés en décoration et leurs spécificités (matière, mode de tissage, aspect, entretien, coût, etc.).*
  - *Interpréter correctement les indications fournies par les fabricants (catalogues, modes d'emploi, etc.).*
  - *Se référer au tableau général des textiles*
  - *Identifier les tissus selon les modes d'entrecroisement des fils ou d'assemblage.*
  - *Identifier les fibres textiles et les matières selon leur nature (naturelles, artificielles, synthétiques, mélangées), leurs spécificités (qualités, inconvénients, entretien) et leur usage dans l'ameublement.*
  - ® *Identifier les matières selon l'apprêt et l'usage*
- **A l'inventaire des éléments à prendre en compte lors de l'habillage d'une pièce** (11.5.)
  - *Reconnaître les caractéristiques des principaux types d'ouvertures existant en architecture et leurs incidences sur l'aménagement et la décoration d'une pièce.*
  - *Analyser l'effet de divers types et styles d'habillage et d'accessoires sur l'ambiance d'une pièce (romantique, rustique, campagnarde, classique, contemporaine, etc.).*
  - *Harmoniser les couleurs et les motifs décoratifs selon divers critères (style et fonction de la pièce, ambiance et effets recherchés, mobilier, goût du client, entretien, budget alloué, etc.).*
  - *Identifier les caractéristiques des principaux styles en matière d'habillage et d'accessoires*
- **A la prise en compte de certaines données d'un projet de vitrine ou d'étalage** (12.1.2 et 12.1.3.)
  - *Dresser un état des lieux*
  - *Identifier le type de marchandise à mettre en valeur.*

- **A la prise en compte des tendances et de la mode** (12.2.2. et 12.2.3.)
  - *Distinguer les principales tendances de la mode.*
  - *tendances de la mode divers matériaux appropriés et des accessoires signifiants*
- **A la conception de projets et à la réalisation d'étalages** (12.3. à 12.5.)
  - *Appliquer les principes de la composition dans l'espace en respectant les zones de visibilité de la vitrine*
  - *Produire des dessins en perspective de plusieurs concepts de vitrine.*
  - *Etablir la chronologie des différentes étapes de la réalisation*
  - *Déterminer l'ensemble des matériaux et éléments nécessaires à la réalisation*
- **Aux techniques d'étalagisme** (13)
  - Ⓜ *Reconnaître les principales catégories de mannequins \**
  - *Reconnaître les différents types de présentoirs et leurs usages*
  - *Sélectionner le matériel (mannequins, présentoirs, accessoires) selon le style de présentation, l'emplacement et l'environnement*
  - *Epingler et plier des vêtements ou autres articles*
  - *Appliquer les techniques de suspension avec fil et maîtriser les gestes professionnels*
  - *Appliquer les techniques de pliage et d'épinglage sur présentoir et maîtriser les gestes professionnels*
  - *Identifier les mécanismes d'attache des composants du mannequin.*
  - *Appliquer les techniques d'ajustement des vêtements selon l'emplacement et selon l'angle de vision que présente la vitrine*
  - *Reconnaître les différents styles de coiffures et choisir les perruques les mieux adaptées*
    - *aux vêtements présentés,*
    - *au style du magasin et à sa clientèle.\**
  - *Sélectionner les outils nécessaires à l'installation des mannequins (éléments de fixation et d'attache).\**
  - *Déterminer l'emplacement du(des) mannequin(s) en fonction de l'espace disponible, de l'environnement, de l'éclairage, du style de présentation visuelle, de la silhouette et du mouvement du mannequin.\**
  - *Identifier les produits de nettoyage et de retouche des mannequins et leur mode d'emploi.\**
  - *Appliquer les techniques de nettoyage et de remisage \**

## 4.7. COMPETENCES CLASSEES CEP

Définies comme compétences à exercer en cours de formation mais dont la maîtrise ne peut être acquise qu'à travers l'activité professionnelle elle-même, les compétences classées CEP trouvent en particulier leur lieu d'exercice au travers des **stages d'insertion professionnelle**.

**L'importance de ceux-ci mérite d'être soulignée.**

Outre qu'ils complètent la formation assurée par l'école par l'exercice renforcé de certaines compétences, il s'avère, en effet, que ces séquences de la vie scolaire contribuent

- à assurer une plus grande maturité par rapport au travail ;
- à donner du sens aux apprentissages ;
- à mettre l'élève en contact avec des technologies que l'école n'a ni les moyens de posséder, ni le temps de développer ;
- à socialiser davantage l'élève par contact avec le monde adulte hors contexte scolaire ;
- parfois même à assurer de l'emploi au stagiaire à l'issue de ses études.

Dans ces perspectives, il est recommandé

- d'être particulièrement attentif à **l'intérêt éducatif présenté par l'entreprise accueillante** (qualité, disponibilité, compétence, puissance psychologique du tuteur ; intérêt, technicité et nouveauté du travail pour l'élève ; variété des tâches à l'intérieur d'un même stage ou entre les différents stages effectués par l'étudiant, etc.) ;
- de laisser à l'élève le soin de **prendre tous les contacts préalables** (situation du demandeur d'emploi) et d'effectuer toutes les démarches qui accompagnent le stage ;
- de **visiter régulièrement les élèves** en cours de stage et de recourir à des procédures rigoureuses d'évaluation formative (carnet de stage, auto-évaluation, rédaction de rapports, relevé des acquis, échange des expériences, etc.).

Dans ces perspectives et comme pour les compétences classées CEF, nous renvoyons le lecteur au profil de formation pour situer les grandes fonctions où ces compétences peuvent être exercées. Synthétiquement, on peut de nouveau en résumer le champ de celles-ci:

- **à la détermination des matériaux et accessoires nécessaires à la réalisation d'un projet (1.2.)**
  - *Evaluer si les informations contenues dans un dossier sont complètes et pertinentes.*
  - *Identifier dans les catalogues des fournisseurs les matériaux et accessoires susceptibles d'être utilisés dans la réalisation d'un projet.*
  - *Identifier les propriétés spécifiques des principaux matériaux et accessoires utilisés en décoration*
  - *Relier les types de matériaux et accessoires aux différents styles décoratifs*

- **à l'argumentation à développer vers le client** (1.3.2, 1.3.3., 6.6, 11.4, et 12.5)
  - *Argumenter les choix à partir de critères esthétiques, fonctionnels, techniques et financiers*
  - *Conseiller le client et lui proposer des alternatives*
  - *Modifier la proposition en fonction des remarques du client.*
  - *Présenter oralement les spécificités de chacun des projets.*
  - *Expliquer les coûts.*
  - *Conseiller le client*
  - *Communiquer clairement ses idées.*
  - *Etablir la pertinence de la (des) proposition(s) par rapport à la commande.*
- **à la réalisation d'offres de service, du devis ou du contrat** (1.6. ; 1.8. ; 6.7. ; 7.3.)
  - *Différencier une offre de service d'un devis de réalisation.*
  - *Calculer les quantités et les coûts de matériaux et accessoires*
  - *Evaluer les coûts de main-d'œuvre et de sous-traitance.*
  - *Etablir des estimatifs*
  - *Identifier l'ensemble des composantes d'un devis (clauses généralement contenues dans un devis).*
  - *Identifier les annexes d'un devis.*
  - *Appliquer les normes de présentation d'un devis.*
  - *Identifier les principaux éléments d'un contrat (droits et devoirs, responsabilité légale et de recours).*
  - *Vérifier, à partir des sources documentaires adéquates, les coûts des matériaux*
  - *Estimer le temps nécessaire à la réalisation*
  - *Calculer le coût de la main-d'œuvre*
  - *Etablir un devis.*
  - *Identifier la chronologie des différentes étapes de réalisation.\**
  - *Evaluer la durée des travaux\**
  - *Choisir les éléments modulaires préfabriqués*
  - *Identifier les éléments de l'espace commercial qui doivent être fabriqués\**
  - *Déterminer l'ensemble des matériaux et accessoires nécessaires.\**
- **aux indications relatives à la couleur et à la texture des matériaux nécessaires à la réalisation** (1.7.)
  - *Identifier les indications qui doivent paraître sur un plan*
  - *Utiliser les symboles appropriés*
  - *Dessiner sur plan les lignes et graphiques nécessaires*
  - *Préparer les échantillons de couleurs et de matériaux (éléments fixes).*
  - *Vérifier la conformité du plan par rapport au projet.*
- **à l'aménagement des espaces commerciaux** (7)
  - *Concevoir et adapter les éléments de décor au thème et au concept commercial\**
  - *Identifier les sources d'information qui peuvent être consultées\**

→ Choisir, dans les limites du budget alloué,

- les matériaux utilisés,
- les couleurs du décor,
- les marchandises et accessoires,
- un style de composition,
- les quincailleries...

adaptés au thème\*

→ Identifier la chronologie des différentes étapes de réalisation\*

→ Evaluer la durée des travaux\*

→ Choisir les éléments modulaires préfabriqués\*

→ Identifier les éléments de l'espace commercial qui doivent être fabriqués\*

→ Déterminer l'ensemble des matériaux et accessoires nécessaires.

→ Estimer les coûts\*

→ Réaliser une maquette de stand (matériaux, technique d'assemblage)\*

• **à la prise en compte des problèmes d'éclairage (9)**

→ Distinguer les caractéristiques des principales sources de lumière et des principaux types de faisceaux lumineux.

→ Percevoir les effets visuels et thermiques des diverses sources de lumière

→ Appliquer les techniques de mise en valeur d'un objet par la lumière.

→ Percevoir l'influence de la lumière sur l'ambiance d'un espace.

→ Synthétiser toutes les variables du projet de décoration à prendre en compte pour déterminer le choix de l'éclairage

→ Interpréter le schéma électrique d'un projet

→ Localiser les systèmes de protection d'un circuit électrique

→ Interpréter les symboles

→ Identifier les facteurs déterminant les zones d'éclairage (facteurs techniques, esthétiques).

→ Evaluer l'intensité lumineuse nécessaire à l'éclairage de diverses zones et éléments d'un espace commercial donné

→ Evaluer la capacité de l'installation électrique par rapport au nombre de luminaires pouvant être installés

→ Effectuer des essais

→ Respecter le budget alloué

• **à la fourniture d'accessoires d'habillage et de rideaux (11.2.5.)**

→ Identifier les fournitures et accessoires en fonction des matières et des produits (rubans, attaches, suspensions, renforts, passementerie, doublure, rembourrage, matelassage, clouterie, sangles

• **à l'actualisation, l'information et la formation professionnelles (15.)**

→ S'exprimer succinctement dans diverses situations de communication.

→ Synthétiser une communication orale et écrite sous la forme d'un mémo

- *Se tenir au courant des évolutions de la profession, des matériels, des produits; de l'actualité, des mouvements artistiques en vogue, etc.*
- *Participer aux foires, expositions et salons professionnels.*
- *Identifier les services, juridictions et organismes liés à la vie professionnelle*
- *Identifier ses droits et devoirs*
- *Identifier les contraintes relatives au droit d'auteur*
- *Respecter strictement les règles déontologiques spécifiques à la profession*
- *Organiser son plan de travail (outils, éclairage, ergonomie, sécurité)*
- *S'inscrire dans une perspective de formation permanente :*
  - *être disponible au renouvellement des techniques décoratives,*
  - *expérimenter de nouveaux concepts décoratifs,*
  - *s'auto-former aux upgrades des logiciels de la profession,*
  - *s'informer des nouveautés, des courants artistiques en vogue, de l'actualité.*
- *Développer son autonomie, son sens des responsabilités, sa motivation.*
- *Chercher constamment la qualité du service et la satisfaction du client*

On notera par ailleurs que certaines compétences marquées \* sont classées CEP et CEF

## 4.8. LE MATERIEL

L'organisation d'une OBG professionnelle « Assistant/Assistante en décoration postule la nécessité de disposer

- d'un atelier suffisamment spacieux et d'une classe pourvue de tables à dessin et de quelques ordinateurs
- de surfaces de travail (verticales et horizontales)
- d'un outillage électrique minimal : perceuse, idéalement d'une scie combinée professionnelle (en position scie pendulaire) ou scie circulaire et scie à coupe d'onglet, meuleuse, ponceuse
- d'un outillage ordinaire de menuiserie
- des outils du peintre
- un épiscopes
- une table lumineuse
- le matériel minimal d'initiation à la sérigraphie (charnière manuelle, écrans, matériel d'insolation, de tirage et de dégravage)
- une ou deux escabelles
- catalogue, revues, documentation professionnelle, échantillons
- carnet de bonnes adresses (fournisseurs, sous-traitance, etc.)

## 5. HISTOIRE DES STYLES ET ESTHETIQUE

S'il faut se garder de vouloir faire de l'encyclopédisme avec un futur assistant en décoration, il convient de lui assurer **un vocabulaire précis**, une **connaissance minimale des styles** et de leur évolution ainsi **qu'une sensibilité à l'unité du goût** qui caractérise une époque. Il ne sera bien sûr pas possible de faire une étude exhaustive – qu'on songe à la diversité des styles régionaux ! – de tout ce qui constitue l'histoire du meuble et de la décoration. En échange, on est en droit d'attendre que la formation fixe **de grands points de repères** pouvant servir de référence tant en ce qui concerne le type et l'usage de certains meubles ou accessoires qu'en terme d'expression des valeurs et du goût d'une société. Cette étude permettra par ailleurs de comprendre que l'évolution du meuble est liée à l'évolution des technologies et des accessoires.

### 5.1. SITUER UNE EPOQUE SUR LA LIGNE DU TEMPS

**OBJECTIF :** Installer le cadre chronologique de l'histoire des styles et permettre à l'élève d'y situer les grandes étapes de celle-ci.

**COMPETENCE :** Rattacher une production mobilière ou décorative à son contexte général

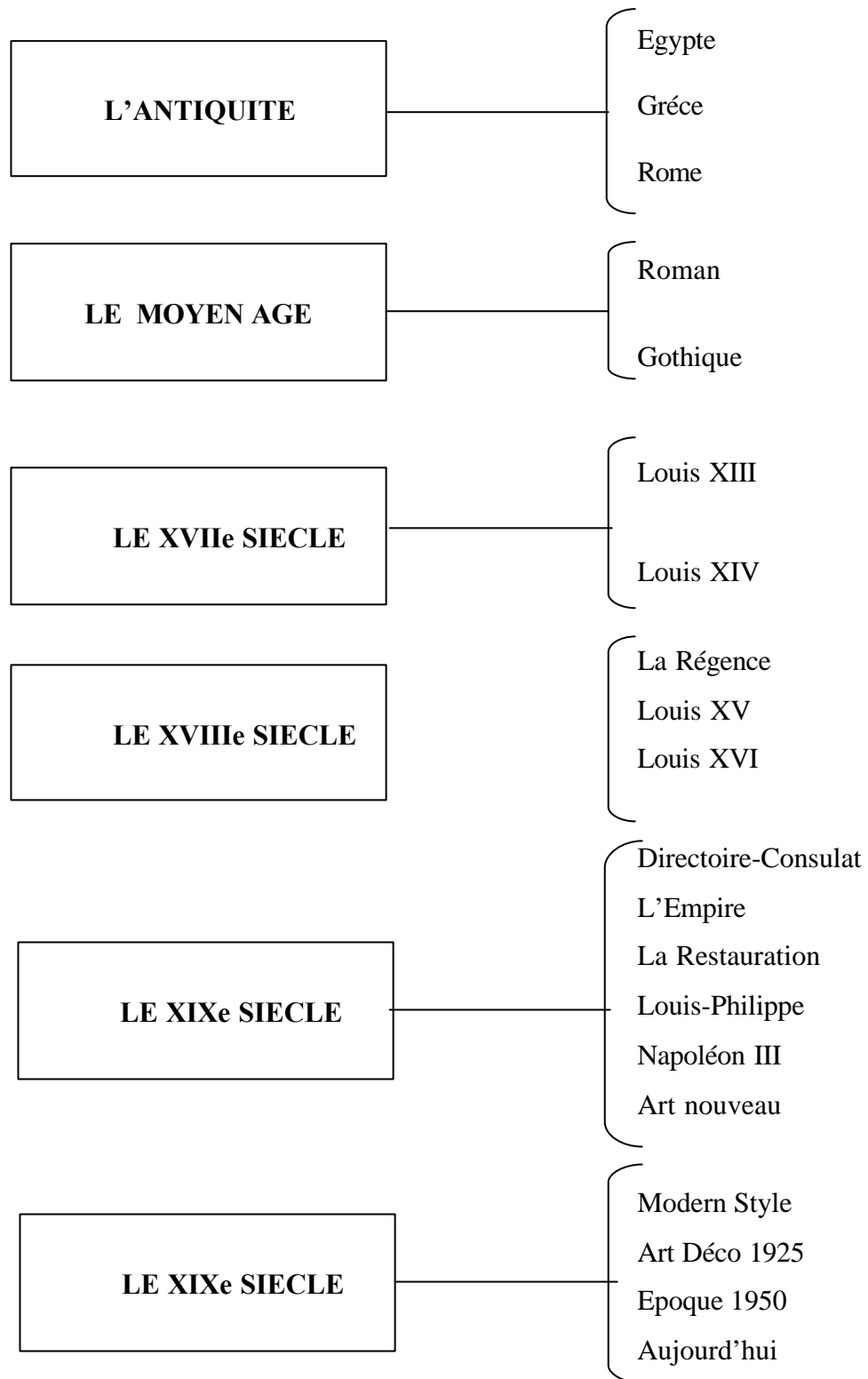
#### NOTE METHODOLOGIQUE

- Il ne s'agit pas ici de dispenser longuement un cours d'histoire générale ou d'histoire de l'art mais
  - d'installer la ligne du temps comme cadre de l'évolution des styles
  - d'établir de grands points de repère avant de caractériser chaque époque par son esprit général et par quelques œuvres particulièrement significatives
  - d'y revenir lors de l'étude de chaque style en établissant sa relation au contexte historique et social
  - d'articuler son étude en parallèle aux structures chronologiques établies par le professeur d'histoire générale.
- Afin de structurer au maximum l'étude ultérieure des styles, le professeur prendra soin
  - de remettre des notes à l'élève résumant et illustrant chaque grande époque
  - de faire collecter des documents photographiques et, dans une perspective professionnelle, de constituer peu à peu des dossiers permettant de s'y référer
  - dans le même esprit de faire effectuer des recherches en bibliothèque et sur Internet.

#### SITUATIONS D'APPRENTISSAGE

- Classement chronologique des documents collectifs et personnels selon la ligne du temps et les périodes stylistiques étudiées peu à peu
- Référence régulière au jeu des évolutions et des filiations entre périodes contiguës

**LE CADRE D'ETUDE :  
SITUER UNE EPOQUE SUR LA LIGNE DU TEMPS**



## 5.2. IDENTIFIER LES STYLES

OBJECTIF : Permettre à l'élève de caractériser et de reconnaître les styles de meubles et de décoration ainsi que leurs accessoires (tentures, rideaux, revêtements, murs, sols, objets, etc.)

COMPETENCES :

- Identifier le style précis des meubles et revêtements des principales époques en justifiant les raisons de ces attributions
- Se référer aisément à la documentation spécialisée
- Apparier de manière cohérente sièges, meubles, revêtements et accessoires
- Démontrer une sensibilité aux éléments de style, à la proportion et à la richesse esthétique relative des matériaux et des techniques

### NOTE METHODOLOGIQUE

- Le professeur veillera à établir un plan de travail structurant les contenus en tranches correspondantes au nombre total de périodes de cours prévisibles et à répartir la matière en sorte que les époques et styles significatifs aient en fin de 6ème année fait l'objet d'une information correcte, d'une bonne perception chronologique et d'une étude suffisante.  
Le professeur veillera donc à ne pas exagérément s'attarder sur certains chapitres (la justification du manque de temps ne doit pas pouvoir être invoquée pour éluder l'étude du meuble et des tendances contemporaines). Il réservera par ailleurs dans son découpage 4 à 6 heures pour pallier les besoins de l'actualité et certaines visites extra muros. Ce planning sera tenu à la disposition de l'inspection.
- L'usage d'un bon manuel d'histoire des styles peut s'avérer fort utile tant comme base iconographique qu'au plan de l'étude des caractères stylistiques. Si ce n'était pas le cas, le professeur élaborera des notes et syllabus destinés à servir d'aide-mémoire faisant régulièrement l'objet d'un contrôle et d'une évaluation. Elles seront tenues à la disposition de l'Inspection et de la Commission d'homologation.  
Manuel et syllabus pourront avantageusement être complétés et illustrés par les élèves.
- Indépendamment des aspects liés à l'évolution des styles, le professeur veillera à **épauler le travail mené au sein des cours à caractère pratique**. Il veillera ainsi à contribuer **par l'usage** à l'acquisition du **vocabulaire esthétique** (espace, composition, rythme, forme, proportions, ligne, correspondance, alignement, densité, valeurs, couleurs, textures, matériaux, mouvement, arabesque, dominante, contraste, équilibre vides/pleins, zones animées et inanimées, rupture, etc.) **et technique de base** mobilier, menuiserie, quincaillerie, rideau), etc..
- Le recours à l'illustration - idéalement à la diapositive - doit être constant. Rien ne saurait être compris s'il n'a été éprouvé visuellement.
- Il appartient au professeur de faire le cours. Il pourra toutefois avantageusement inviter les élèves à effectuer à des recherches préalables en bibliothèque et sur Internet et à en donner communication au groupe.

- La visite d'ateliers, de salons d'antiquariat, de châteaux, d'ensemble immobiliers et mobiliers caractéristiques, de foires spécialisées, etc. prolonge naturellement l'étude et lui donne du sens.

#### CONTENUS ET SCHEMA D'ETUDES

- Les grandes époques à couvrir se déduisent du tableau figurant au point 5.1. On répartira la matière selon les deux années (De l'Egypte au style Empire en cinquième ; de la Restauration à aujourd'hui – voir point 5.3. – en 6<sup>ème</sup> année) sauf si celles-ci sont rassemblées (auquel cas, la matière devenant commune aux deux années sera alternativement dispensée)
- Chaque époque fera l'objet d'une étude articulée autour des points visés au tableau « Identification des styles » (voir p. 24)

#### INDICATEURS DE MAÎTRISE DES COMPETENCES

- En présence soit d'éléments de mobilier ou de décoration typiques (ou d'un bon document), l'apprenant en identifie l'époque et le style. Il justifie sa réponse avec pertinence et associe les accessoires opportuns.

#### SITUATIONS D'APPRENTISSAGE

- Cours illustrés, idéalement à l'aide de projections lumineuses
- Manuel et notes de cours
- Récolte et classement d'une documentation personnelle
- Apparier au sein d'une série de documents non identifiés ceux qui ont vu le jour à la même époque et justifier les rapprochements.

### 5.3. LA DECORATION CONTEMPORAINE

**OBJECTIF :** Susciter l'intérêt pour la création moderne et contemporaine en matière de décoration intérieure. Plus particulièrement, connaître les œuvres caractéristiques encore éditées des grands stylistes du dernier siècle.

**COMPETENCES :**

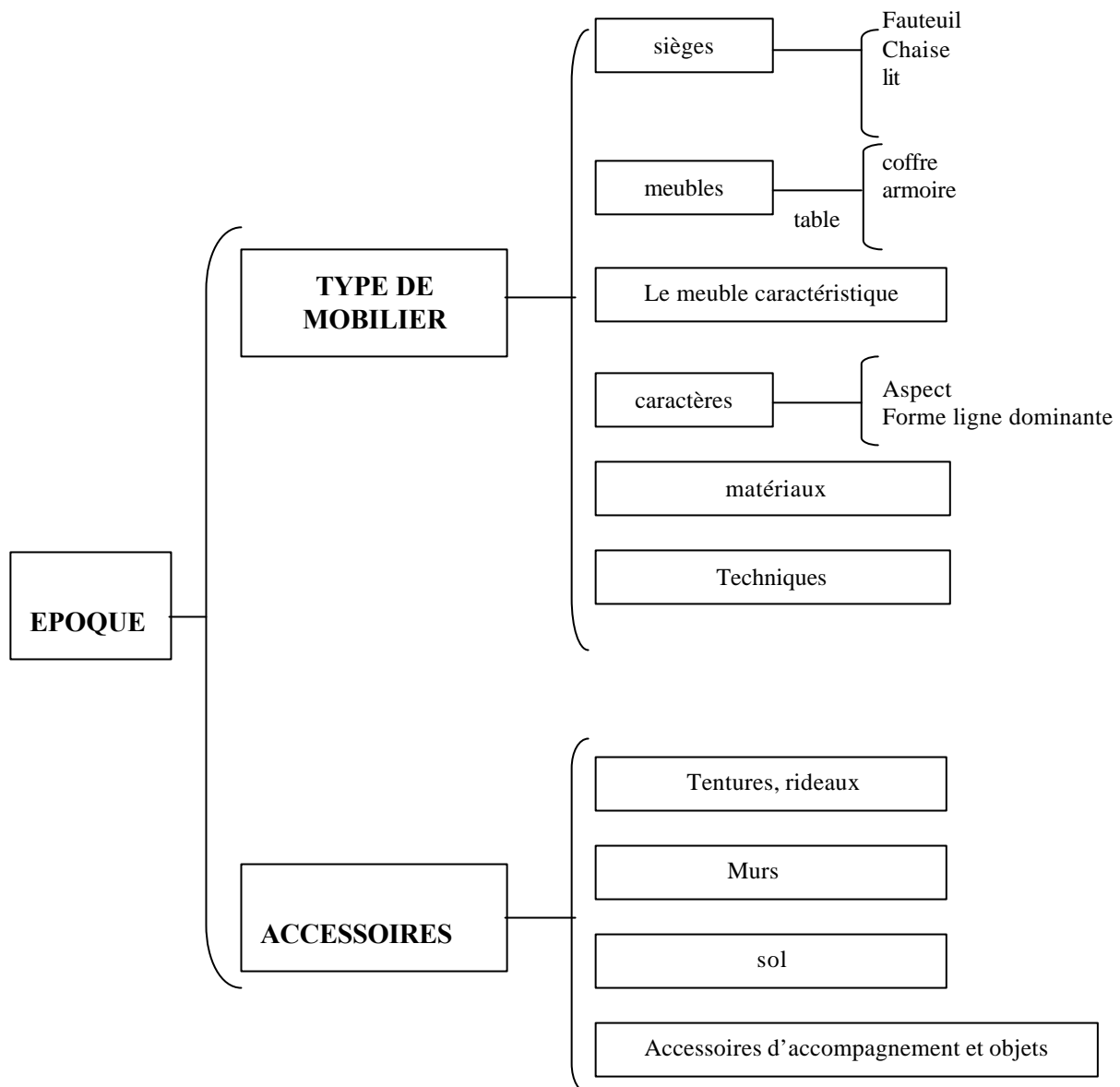
- Intégrer le stylisme mobilier contemporain comme option d'aménagement naturelle à notre époque
- Etre disponible aux tendances actuelles.

#### NOTE METHODOLOGIQUES

- Le fait de consacrer un chapitre particulier du programme à la création contemporaine doit être interprété comme **signe important**. On évitera de négliger ce chapitre particulièrement essentiel qui doit ouvrir l'esprit à la modernité. Associée à leurs œuvres les plus marquantes la connaissance de créateurs, tels que Gerrit Rietveld, Ludwig Mies van der Rohe, Marcel Breuer, Le Corbusier, Charlotte Perriand, Pierre Jeanneret, Arne Jacobsen, Eero Saarinen, Charles Eames, Alvaar Aalto, Gio Ponti, Joe Colombo, Jean Prouvé, Philippe Starck, Elisabeth Garouste, Mattia Bonetti, etc. est **indispensable pour intégrer la culture contemporaine**.
- La visite de salons de la construction (Ex. : Batibouw) ou de décoration et design (Intérieur à Courtrai, Cocoon) ainsi que de magasins spécialisés et **bien choisis** est vivement recommandée. On y trouvera une source importante d'idées, d'adresses, de renseignements techniques et de documents

CONTENUS OPERATIONNELS SAVOIR-FAIRE	CONTENUS ASSOCIES SAVOIRS	INDICATEUR DE MAITRISE DE COMPETENCE
<ul style="list-style-type: none"> <li>• <b>Connaître les créations (et créateurs) modernes et contemporains</b></li> </ul>	<ul style="list-style-type: none"> <li>• <b>Les matériaux nouveaux et les techniques contemporaines de fabrication</b></li> <li>• <b>Le fonctionnalisme</b></li> <li>• <b>Notions d'ergonomie</b></li> <li>• <b>Le design</b></li> <li>• <b>Les grands éditeurs (Knoll, Miller, Airborne, Roche et Bobois, etc.)</b></li> </ul>	<ul style="list-style-type: none"> <li>• <b>L'apprenant reconnaît les œuvres des grands créateurs modernes et contemporains en matière de sièges, de meubles et de design.</b></li> </ul>

### IDENTIFICATION DES STYLES.



## 6. DESSIN TECHNIQUE, D.A.O. ET LECTURE DE PLANS

En principe, les élèves abordant la 5<sup>ème</sup> année professionnelle « Assistant en décoration » devraient posséder un ensemble de compétences permettant au professeur d'y asseoir son enseignement. Dans les faits, il en va hélas souvent autrement, soit que l'élève ne maîtrise pas ce qu'il a vu au 2<sup>ème</sup> degré « Arts appliqués », soit parce qu'issu d'une autre OBG, il ne connaît pas les indispensables prérequis. Le point 6.1.ci-après figurant notamment au profil de formation (et donc nécessairement présent au programme) apparaîtra parfois comme présentant des redites de ce qui a été vu antérieurement.

Le professeur veillera à n'y consacrer que le strict temps nécessaire à leur fixation.

### 6.1. CONSTRUIRE DES FORMES POLYGONALES ET LES COURBES USUELLES

**OBJECTIFS :** Maîtriser les outils classiques de tracé (té, latte, équerres, compas, pistolet) et construire avec leur concours des formes couramment utilisées au sein des arts décoratifs.

**COMPETENCES :**

- Manipuler rationnellement et avec précision les instruments de tracé
- Maîtriser les cas de raccordement
- A l'aide d'un schéma de construction, tracer les courbes occasionnellement nécessaires dans des projets d'arts décoratifs.

#### NOTE METHODOLOGIQUE

- Les qualités de précision et de tracé aux instruments feront l'objet de toute l'attention du professeur. L'évaluation sera rigoureuse à cet égard.  
On insistera sur des règles élémentaires telles que
  - Accrochage nécessaire de la feuille à la table
  - Proximité de la feuille et de la latte d'appui du té
  - Tracé des parallèles et perpendiculaires en faisant coulisser l'équerre sur la latte
  - Usage rationnel du crayon (dureté, finesse de la mine, etc.) du compas (pointe biseautée) et des instruments de tracé
- Le tracé des courbes usuelles présuppose la connaissance des cas de raccordement. Il faudra certainement y revenir.

CONTENUS OPERATIONNELS SAVOIR-FAIRE	CONTENUS ASSOCIES SAVOIRS	INDICATEUR DE MAITRISE DE COMPETENCE
<ul style="list-style-type: none"> <li>• Construire des formes polygonales (3,4, 5, 6, 8, 10, 12 côtés) et des figures étoilées</li> </ul>	<ul style="list-style-type: none"> <li>• Les propriétés géométriques des figures et les manipulations pratiques à l'aide des équerres (usage directs des angles de 90, 75, 60, 45, 30 et 15°)</li> <li>• Les épaisseurs relatives des traits</li> <li>• Premières notions de cotation</li> </ul>	<ul style="list-style-type: none"> <li>• L'apprenant construit les formes polygonales courantes avec précision et à l'aide des moyens classiques. Il observe avec rigueur les conventions de tracé demandées</li> </ul>

CONTENUS OPERATIONNELS SAVOIR-FAIRE	CONTENUS ASSOCIES SAVOIRS	INDICATEUR DE MAITRISE DE COMPETENCE
	<ul style="list-style-type: none"> <li>• Les réseaux (carrelages, marqueteries et parquets)</li> </ul>	
<ul style="list-style-type: none"> <li>• Construire les courbes usuelles (ove, ovale, spirales, anse de panier, arc rampant)</li> </ul>	<ul style="list-style-type: none"> <li>• Le tracé des tangentes et les cas de raccordement</li> <li>• Le schéma de chaque tracé</li> </ul>	<ul style="list-style-type: none"> <li>• A partir des consignes, l'apprenant construit des courbes usuelles avec précision et témoigne de grande rigueur dans le tracé des tangentes et des raccordements (à l'encre)</li> </ul>
<ul style="list-style-type: none"> <li>• Construire une ellipse par la méthode des rayons vecteurs et celle des cercles concentriques</li> </ul>	<ul style="list-style-type: none"> <li>• L'usage du pistolet</li> </ul>	

#### SITUATIONS D'APPRENTISSAGE

- A l'aide des instruments et en respectant les consignes, l'apprenant reproduit les motifs donnés par un croquis
- Réaliser un projet de marqueterie donné (entrelacs, étoile, ...) par découpage et assemblage de cartons légers de différentes couleurs
- Reproduire un tracé sinueux combinant en continuité les courbes usuelles (Dimensions respectives précisées)

## 6.2. REALISER DES CROQUIS COTES ET DES MISES AU NET

**OBJECTIFS :** Représenter et coter rationnellement selon les conventions techniques en usage les éléments de mobilier et d'aménagement intérieur que l'assistant en décoration est amené à organiser.

- COMPETENCES :**
- Faire le relevé d'une situation existante en matière d'aménagement intérieur ou de structure mobilière
  - Coter rationnement les éléments en question
  - User s'il y a échet de coupes et de sections simples.
  - Convertir le relevé en une mise au net à l'échelle soucieuse de vérité, de clarté et de respect des normes
  - Introduire une modification dans une pièces ou un aménagement et modifier les plans en conséquence.

#### NOTE METHODOLOGIQUE – SITUATIONS D'APPRENTISSAGE

- Le besoin de structurer l'étude du dessin technique par une progression rigoureuse des exercices est important.  
On procèdera donc successivement
  - à un relevé coté de formes planes (face d'une porte à panneaux et chambranles, face d'une armoire en bois, d'une barrière, plan d'un local, relevé d'une façade de magasin, etc.)
  - à une initiation au mécanisme des trois vues au départ de volumes simples
  - à des transformations de ces volumes (ajouts et retraits de manière à assurer la vision spatiale)
  - à des repérages de points et de droites au sein de ces trois vues (et sur des perspectives progressivement plus complexes)

- à donner les vues d'un volume complexe (combinaison de « modules de paix », jeu de légo) et à le traduire en plan (et vice-versa)
- à progressivement user d'une cotation rationnelle (plan de référence, cotes de fonction et cotes de fabrication)
- à soigner l'écriture normalisée afin de faciliter la communication.
- Le relevé se pratique à main libre (donc sans recours aux instruments de tracé) et sur feuille quadrillée.  
Il fait application des vues classiques (plan, élévation et profil) et fait éventuellement appel pour des détails à des coupes et sections (cas simples). L'exigence de clarté à l'égard des indications (cartouche, écriture...) et de la cotation sera constante et rigoureuse.
- La mise au net ne se conçoit pas sans l'existence soit d'un projet, soit d'un relevé. S'il n'est pas indispensable de procéder à la mise au net, l'esquisse ou le relevé la précède donc **toujours**.
- Bien que le dessin industriel soit très formateur par sa codification et sa progression dans la complexité, on lui préférera des applications plus en rapport avec le monde de la décoration : petit mobilier, aménagements intégrés (éléments d'assemblages, placards, étagères, armoires de cuisine, de salle de bains etc.), structures d'étalage, surfaces commerciales, etc.

CONTENUS OPERATIONNELS SAVOIR-FAIRE	CONTENUS ASSOCIES SAVOIRS	INDICATEUR DE MAITRISE DE COMPETENCE
<ul style="list-style-type: none"> <li>• <b>Faire le relevé de locaux, d'un meuble, d'un assemblage, d'une implantation mobilière ou d'un étalage</b></li> </ul>	<ul style="list-style-type: none"> <li>• <b>La pratique du croquis coté</b></li> <li>• <b>Les mécanismes des trois vues</b></li> <li>• <b>Les traits, lignes et figures conventionnels</b></li> <li>• <b>Les règles de cotation</b></li> <li>• <b>Les cotes fonctionnelles</b></li> <li>• <b>Les coupes et sections</b></li> <li>• <b>Les demi-coupes et les arrachements</b></li> <li>• <b>Les termes techniques</b></li> <li>• <b>Les symboles usuels de la représentation en matière de décoration (murs, conduits, gaine, béton, cimentage, bois, isolation, escalier, radiateur, foyer ouvert, fenêtres, porte, lavabo, baignoire, évier, cuisinière, mobilier, etc.)</b></li> </ul>	<ul style="list-style-type: none"> <li>• <b>A partir de consignes, l'apprenant(e) exprime par un croquis rationnellement coté des formes simples faisant appel à différentes vues (coupe et sections)</b></li> </ul>

CONTENUS OPERATIONNELS SAVOIR-FAIRE	CONTENUS ASSOCIES SAVOIRS	INDICATEUR DE MAITRISE DE COMPETENCE
<ul style="list-style-type: none"> <li>• Dresser le relevé d'une installation électrique simple</li> <li>• Faire le relevé des emplacements et de l'encombrement des appareils de chauffage et de ventilation.</li> </ul>	<ul style="list-style-type: none"> <li>• Les circuits <ul style="list-style-type: none"> <li>• de la lumière (simple et double allumage)</li> <li>• de va-et-vient (2 directions)</li> <li>• des prises</li> </ul> </li> <li>• Le schéma d'une installation</li> <li>• Les signes conventionnels</li> </ul>	<ul style="list-style-type: none"> <li>• L'apprenant localise les interrupteurs, les types d'allumage, les lumières et les prises. Il relève dans la mesure du possible l'emplacement du tableau divisionnaire et l'ampérage actuel des circuits</li> </ul>
<ul style="list-style-type: none"> <li>• Mettre au net (au crayon ou à l'encre) un croquis coté</li> </ul>	<ul style="list-style-type: none"> <li>• Les usages rationnels des instruments de tracé</li> <li>• Les traits conventionnels</li> <li>• Les échelles et conventions normalisées</li> </ul>	<ul style="list-style-type: none"> <li>• L'apprenant dessine des objets (vues conventionnelles) dans le respect de l'échelle déterminée. La mise en page sur le papier de dessin est correcte. Les dessins sont nets et soignés.</li> </ul>
<ul style="list-style-type: none"> <li>• Transposer des croquis en perspective cavalière ou axonométrique ou en perspective linéaire (méthode « anglaise »)</li> </ul>	<ul style="list-style-type: none"> <li>• Les différents systèmes de représentation et leurs règles</li> <li>• La mise en perspective du cercle</li> <li>• Le vu et le caché</li> <li>• Mes coupes, sections et arrachés</li> </ul>	<ul style="list-style-type: none"> <li>• L'apprenant(e) interprète correctement un plan. Les projections : respectent les angles de projection et les lignes parallèles ; reproduisent l'effet de profondeur dans l'espace. L'échelle normalisée choisie est respectée (1/2, 1/5, 1/10, etc.).</li> </ul>
<ul style="list-style-type: none"> <li>• Dessiner les ombres d'un objet en perspective</li> </ul>		<ul style="list-style-type: none"> <li>• La représentation graphique est conforme à l'objet et au positionnement de la source lumineuse.</li> </ul>

### 6.3. INTERPRETER LES DONNEES D'UN PLAN

- OBJECTIFS :
- Permettre au futur assistant en décoration de déterminer les besoins en matériel au départ du plan (réunir les éléments d'un devis, prévoir la mise en place, etc.)
  - Permettre la mise au point d'une perspective ou la fabrication d'une maquette.

- COMPETENCES :
- Savoir lire un plan et en transposer les données dans l'espace
  - Déterminer les modalités concrètes d'intervention du décorateur (accrochage, aménagements intégrés, circulation, etc.) au départ du plan.

## NOTE METHODOLOGIQUE

Il s'agit d'un chapitre important qui doit faire l'objet de multiples situations-problèmes présentées en ordre progressif. Voir dans l'espace et lire le plan constituent des pierres d'achoppement particulièrement essentielles et difficiles.

CONTENUS OPERATIONNELS SAVOIR-FAIRE	CONTENUS ASSOCIES SAVOIRS	INDICATEUR DE MAITRISE DE COMPETENCE
<ul style="list-style-type: none"> <li>• Distinguer les éléments composant un jeu de plans de construction.</li> <li>• Identifier sur des plans les informations utiles pour un projet de décoration</li> <li>• Identifier les différents types de murs, plafonds et planchers indiqués sur des plans de construction.</li> <li>• Reconnaître les différents types de dessin en coupe utilisés sur les plans d'un immeuble</li> </ul>	<ul style="list-style-type: none"> <li>• L'orientation</li> <li>• Les différentes vues, les échelles et les cotes</li> <li>• Les maquettes</li> <li>• Les symboles usuels des éléments (murs, cloisons, conduits, gaines, fenêtres, portes, sanitaires, cuisinières, mobilier, etc.) et des matériaux (béton, cimentage, bois, isolants...)</li> <li>• Les conventions relatives aux installations électriques</li> <li>• Les termes de métier</li> </ul>	<ul style="list-style-type: none"> <li>• A partir d'un jeu de plans d'une résidence, d'une pièce ou d'une surface commerciale, l'apprenant(e) : <ul style="list-style-type: none"> <li>• interprète les différentes échelles généralement utilisées sur un plan (de construction, de structure, de servitudes) ;</li> <li>• interprète les lignes, symboles et cotes ;</li> <li>• identifie <ul style="list-style-type: none"> <li>▪ les informations des cartouches,</li> <li>▪ les lignes conventionnelles,</li> <li>▪ les symboles des principaux éléments de structure et des éléments techniques,</li> <li>▪ les servitudes et les éléments intégrés,</li> <li>▪ les conventions relatives aux mesures ;</li> </ul> </li> <li>• distingue les principaux éléments graphiques du dessin d'un objet.</li> </ul> </li> </ul>
<ul style="list-style-type: none"> <li>• Visualiser en 3D à partir d'un plan.</li> </ul>	<ul style="list-style-type: none"> <li>• Les règles de la perspective</li> </ul>	<ul style="list-style-type: none"> <li>▪ L'apprenant réalise le croquis en perspective de certains éléments du plan et inversement. Il procède à des transformations, ajouts ou retrait un élément, etc.</li> </ul>

### SITUATIONS D'APPRENTISSAGE :

- A partir d'un plan donné, de matériaux et de prix unitaires donnés, calculer les besoins et les coûts des matériaux à commander
- Réaliser la maquette d'un plan donné
- Introduire une modification d'aménagement et traduire celle-ci dans un plan existant.

## 6.4. REALISER DES ESQUISSES DE PLANS D'AMENAGEMENT

OBJECTIFS : • Projeter la pensée sur le plan

COMPETENCES : • Prendre en considération les éléments anatomiques, ergonomiques, fonctionnels, d'encombrement, de circulation, de standardisation en respectant dans les propositions d'aménagement les règles de représentation et les conventions en usage dans le métier

• Traduire les propositions sous forme de perspectives et de maquettes

### NOTE METHODOLOGIQUE

- Bien que n'étant pas réclamée au sein du profil de formation comme compétence à certifier, le recours à la maquette est didactiquement intéressant et recommandé. Il permet, en effet, le passage intuitif du plan à l'espace (et vice-versa). Il permet par ailleurs d'aborder certains problèmes de correction des volumes et d'ambiance liée à l'éclairage, par exemple. Il constitue enfin un moyen de persuasion efficace à l'égard du client.
- Il va de soi que si l'on a recours à la maquette, il y a lieu de les préparer avec la rigueur et les moyens professionnels

CONTENUS OPERATIONNELS SAVOIR-FAIRE	CONTENUS ASSOCIES SAVOIRS	INDICATEUR DE MAITRISE DE COMPETENCE
<ul style="list-style-type: none"> <li>• Réaliser des esquisses du plan d'aménagement pour visualiser le projet.</li> <li>• Réaliser des dessins techniques en élévation du mobilier intégré (étagères, placards, estrade, claustra, banquettes, etc.).</li> <li>• Réaliser un croquis en perspective des pièces.</li> <li>• Concevoir le projet et en réaliser un dessin technique.</li> </ul>	<ul style="list-style-type: none"> <li>• Les contraintes du projet</li> <li>• Les échelles normalisées</li> <li>• La pratique élémentaire de la DAO et la mise au net des projets</li> </ul>	<ul style="list-style-type: none"> <li>• L'apprenant met au net à la table et à l'aide des instruments classiques de dessin les esquisses des projets qu'il a réalisés.</li> <li>• Il transpose les mêmes projets avec l'aide de la DAO</li> </ul>

### SITUATIONS D'APPRENTISSAGE

- Concevoir le projet d'aménagement simple
  - d'un appartement existant
  - d'un loft dont le plan est donné
  - idem, des contraintes plus ou moins sévères sont imposées
- Transformation d'un appartement, d'une surface commerciale, etc. avec des contraintes plus ou moins importantes.

## 6.5. UTILISER UN LOGICIEL D.A.O.

**OBJECTIF :** Utiliser correctement les fonctions de base d'un logiciel courant afin de traduire la pensée en plan et en perspective

**COMPETENCE :** Maîtriser les fonctions de base d'un logiciel D.A.O.

### NOTE METHODOLOGIQUE – SITUATIONS D'APPRENTISSAGE

Comme pour tout apprentissage informatique, il sera nécessaire de recourir à des séquences de formation frontales. C'est toutefois face aux situations-problèmes créées par la transposition des projets en D.A.O. que l'on installera profondément la compétence, aujourd'hui importante dans le métier.

<b>CONTENUS OPERATIONNELS SAVOIR-FAIRE</b>	<b>CONTENUS ASSOCIES SAVOIRS</b>	<b>INDICATEUR DE MAITRISE DE COMPETENCE</b>
<ul style="list-style-type: none"><li>• <b>Utiliser un logiciel D.A.O. et réaliser le plan contour des surfaces à aménager</b></li></ul>	<ul style="list-style-type: none"><li>• <b>Fonctions et utilisations possibles des composants du système D.A.O.</b></li><li>• <b>L'échelle appropriée</b></li><li>• <b>Les outils nécessaires à la réalisation d'un dessin contour</b></li><li>• <b>Réaliser un croquis en passant de la 2D à la 3D</b></li></ul>	<ul style="list-style-type: none"><li>• <b>L'apprenant(e) réalise à l'ordinateur les dessins et croquis évoqués ci-dessus et dans ses projets</b></li></ul>

## 7. DESSIN A MAIN LEVEE

La visée utilitaire du profil de formation interdit logiquement de penser le cours de dessin dans un esprit « généraliste ». Il n'en demeure pas moins que les compétences spécifiques à établir font implicitement appel à des prérequis généraux dont on ne peut faire l'économie. Le présent programme (notamment au point 7.1.) n'ajoute donc rien au profil de formation mais au contraire précise des compétences nécessaires, paraissant aller de soi et à peine explicitées. On ne bâtit pas sans assurer les fondations.

### 7.1. DESSINER D'OBSERVATION

**OBJECTIFS :** Permettre l'expression aisée d'une idée d'aménagement en établissant les compétences de base en dessin perspectif.

**COMPETENCES :**

- Figurer des assemblages de volumes simples en respectant les proportions et l'unité perspective
- Exprimer une idée d'agencement par un croquis perspectif correct.

#### NOTE METHODOLOGIQUE

- Les compétences de base devraient avoir été établies au 2<sup>ème</sup> degré. Il est cependant certain que leur maîtrise est rarement atteinte, soit parce que les compétences à installer s'acquièrent difficilement, soit parce que l'élève arrive fréquemment à un troisième degré orienté vers la décoration sans être passé par une formation adéquate. Il faut donc nécessairement y revenir et retravailler longuement le problème.
- Il convient, non de focaliser l'intérêt sur le respect maximal de la sincérité visuelle dans la position **accidentelle** du spectateur, mais sur la conquête des **moyens généraux de la représentation** (lois de la perspective, déformation du cercle, rapports entre les formes, expression de l'espace).
- On n'oubliera pas que dans la réalité professionnelle, on ne dessine pratiquement jamais des choses qui existent que **pour les transformer** (cas du relevé, par exemple). Dans la plupart des cas, on dessine des **choses qui n'existent pas** (ou qu'on n'a pas devant les yeux).

Ceci ne devrait pas être sans conséquences à l'égard des dispositions d'esprit de l'apprenti dessinateur comme de l'enseignant. A la simple visée passive et enregistreuse à laquelle le dessin d'observation a (trop) souvent sacrifié, il serait souhaitable de substituer – à tout le moins d'ajouter – une conception fixant comme objectifs fondamentaux l'acquisition des **lois** du dessin perspectif, de l'appréhension synthétique des formes du monde (Cf. Cézanne : « Traiter la nature par le cylindre, le cône et la sphère... ») et de l'expression conceptuelle ou de mémoire de celles-ci.

Dans le cadre de la formation de l'assistant en décoration, on visera donc à permettre la traduction de la pensée, soit par le plan (cours de dessin technique), soit par des moyens perspectifs.

**Concrètement, le besoin est d'exprimer sans difficulté sa pensée devant le client.**

CONTENUS OPERATIONNELS SAVOIR-FAIRE	CONTENUS ASSOCIES SAVOIRS	INDICATEUR DE MAITRISE DE COMPETENCE
<ul style="list-style-type: none"> <li>• Réaliser des croquis perspectifs de bâtisses, d'intérieurs et de formes existantes</li> <li>• Synthétiser les formes en leurs composants géométriques globaux</li> </ul>	<ul style="list-style-type: none"> <li>• Le point de vue du spectateur</li> <li>• Les lois de la perspective</li> <li>• Les proportions et les rapports entre les formes (direction, correspondances, etc.)</li> <li>• L'expression de la lumière (ombres propres et portées)</li> <li>• La décomposition synthétique des formes du monde</li> </ul>	<ul style="list-style-type: none"> <li>• L'apprenant maîtrise la représentation perspective des volumes fondamentaux (cubes, parallélépipèdes, prismes, pyramides, cylindres, cônes, sphères, etc.) et de leur combinaisons. Il respecte les consignes (point d'observation), les formes et les proportions et traduit de manière cohérente et en un rendu approprié les textures, volumes, effets d'ombre et de lumière.</li> </ul>
<ul style="list-style-type: none"> <li>• Réaliser de mémoire le croquis d'un objet ou d'un environnement bâti</li> </ul>	<ul style="list-style-type: none"> <li>• Cf. ci-dessus</li> </ul>	<ul style="list-style-type: none"> <li>• La représentation est conforme au modèle décrit ou observé. Les lignes sont précises, nettes et de valeur appropriée. Le croquis est épuré et correctement mis en page sur la feuille à dessin.</li> </ul>

#### SITUATIONS D'APPRENTISSAGE

- Enseignement progressif de la perspective d'observation
- Dessiner de mémoire les formes et objets que l'on vient de dessiner d'observation
- Observer un objet ou un groupe d'objets en sachant qu'on devra le (les) dessiner de mémoire
- Figurer en perspective un détail d'aménagement.

## 7.2. FIGURER UN PROJET EN PERSPECTIVE

OBJECTIF : Traduire perspectivement les données d'un plan

COMPETENCES :

- Maîtrise de la perspective
- Voir dans l'espace au départ du concept ou du plan

#### NOTE METHODOLOGIQUE

Le travail de longue haleine que réclame l'installation des compétences visées concerne l'ensemble des cours (très particulièrement les travaux pratiques). L'équipe professorale veillera donc à multiplier les « *roughs* » afin de libérer le geste et l'expression. Cette pratique impose de solides bases en matière de connaissance des lois perspectives et du dessin de mémoire.

CONTENUS OPERATIONNELS SAVOIR-FAIRE	CONTENUS ASSOCIES SAVOIRS	INDICATEUR DE MAITRISE DE COMPETENCE
<ul style="list-style-type: none"> <li>• Traduire par un croquis perspectif un projet de décoration intérieure.</li> </ul>	<ul style="list-style-type: none"> <li>• Les règles et usages perspectifs</li> <li>• La pratique du « <i>rough</i> »</li> <li>• Les vertus du trait et des rehauts (feutre, aquarelle, etc.)</li> </ul>	<ul style="list-style-type: none"> <li>• L'apprenant(e) dessine à main levée des objets à partir du plan ou de leur description écrite ou verbale. Les croquis sont représentatifs des données du projet</li> </ul>

SITUATIONS D'APPRENTISSAGE :

- Accompagner les projets et maquettes d'une perspective au point de vue bien choisi.
- Figurer des volumes simples faisant l'objet d'une description écrite ou verbale.

## 8. CREATION – FORMES ET COULEURS

L'organisation des formes et de la couleur relève de processus qui ne sont **jamais répétitifs**. Difficilement maîtrisés, ils imposent un enseignement **de tous les instants et de longue haleine** qui trouve à s'employer dans toutes les situations d'apprentissage. La « matière », elle, varie peu, voire pas du tout. En échange, il s'impose de travailler sans cesse à **l'approfondissement des compétences**.

Dans le droit fil du modèle spiralaire dont il a été question antérieurement (en dessinant un enfant de 4 ans met en jeu les mêmes problèmes que met en question l'artiste en pleine maturité ; mise en page, formes, valeurs, couleurs, expression, etc. qui sont autant de points à constamment creuser), le présent programme reprend celui du deuxième degré. Il propose à l'enseignant **d'approfondir les solutions** avec les élèves qui ont déjà reçu une initiation au cours des années précédentes. Pour les autres, il s'agira d'établir les bases de l'organisation plastique sur un plan assez généraliste afin de préparer les applications pratiques.

(Ré)assurer les bases de l'organisation plastique en faisant découvrir et appliquer les principes qui la règlent constitue l'objet principal du cours. L'ennui est que ces principes sont plus fluctuants, tendancieux et relatifs que ne sont démontrées les tentatives de les ériger en lois. Sur cette matière mouvante où le poids des exceptions est très lourd et face à des élèves qui ne sont guère sensibles aux nuances de l'esthétique, il faut néanmoins **enseigner** quelques concepts fondamentaux. Nous retiendrons notamment celui **d'intention** de celui qui crée (fort proche d'idées générales telles que dominante, clarté, puissance d'affirmation, cohérence, etc.) et qui affecte la totalité des éléments intervenant dans la réflexion et les applications. Au plan concret, le professeur va devoir provoquer des situations d'apprentissage et faire travailler des **notions générales d'organisation et de structuration autour de cette idée**. Il veillera dans ce contexte où la liberté créatrice est fortement balisée et canalisée, à favoriser des solutions aussi variées que possible. Même s'il les aura souvent favorisées voire inspirées, cela vaudra mieux que la seule transcription plus ou moins dictée d'un modèle unique et imposé. A cela s'ajoutent les exigences d'exécution parfaite qui, dans une perspective d'enseignement professionnel sont évidemment importantes.

Partant de cette conception méthodologique qui respecte la variété des élèves et des situations, il apparaît nécessaire de mettre l'accent sur certains points disposés ci-après en ordre aussi logique que possible mais qui seront le plus souvent abordés de manière mélangée.

### 8.1. LA MISE EN PAGE

**OBJECTIF :** Amener l'élève à structurer clairement l'espace dans lequel il intervient.

**COMPETENCE :** Organiser la mise en page d'une image et/ou d'un texte de façon variée, cohérente et efficace.

#### NOTE METHODOLOGIQUE

- On ne travaille pas la mise en page pour elle-même mais en réponse à un besoin lié à la confrontation à une situation-problème. On remarquera simplement que la mise en page s'articule sur des notions plus larges qui reviendront régulièrement : intentionnalité, clarté, (a)symétrie, dominante, répartition en zones animées et de repos, etc.
- Il n'est pas nécessairement besoin de recourir à des problèmes complexes. La seule mise en place d'un élément dont on peut faire varier le cadrage et les proportions (photocopies) à l'intérieur de la feuille permet d'aborder le problème de manière significative.

CONTENUS OPERATIONNELS SAVOIR-FAIRE	CONTENUS ASSOCIES SAVOIRS	INDICATEUR DE MAITRISE DE COMPETENCE
<ul style="list-style-type: none"> <li>• <b>Mettre en page une (ou des) images et/ou du texte</b></li> </ul>	<ul style="list-style-type: none"> <li>• <b>L'intention directrice</b></li> <li>• <b>La symétrie/ la dissymétrie,</b></li> <li>• <b>Les points forts</b></li> <li>• <b>Les rapports des vides et des pleins, des zones animées et des zones de repos</b></li> <li>• <b>Le travail par les bords</b></li> <li>• <b>Les « plans » cinématographiques (plans généraux, américains, les gros plan, les avant-plans, etc.)</b></li> <li>• <b>La tutelle et le respect du cadre (Cf. art roman)</b></li> <li>• <b>Sortir du cadre pour dynamiser l'espace</b></li> </ul>	<ul style="list-style-type: none"> <li>• <b>L'apprenant montre un souci de variété et d'originalité dans la mise en place des éléments. Il pense à assurer une bonne répartition des zones animées et des vides. Il se montre soucieux d'ordonner l'ensemble([as]symétrie relative, ordonnance, rythme, rappel, lisibilité, etc.</b></li> </ul>

#### SITUATIONS D'APPRENTISSAGE

- Recadrer un travail ou un dessin
- Proposer des variantes d'un même travail. On peut agrandir et découper. L'intention directrice doit apparaître
- Réaliser la maquette d'un dépliant ou d'une affiche dont les éléments de base (image et texte sont donnés)
- Répéter un motif simple et demander de le répéter sur base de la consigne « Travailler par les bords ! »
- Mettre en page un personnage ou un animal sur base de la consigne : « tous les bords doivent être touchés »
- Dissocier l'espace du cadre et l'image (celle-ci doit se projeter à l'extérieur du cadre)

## 8.2. LE JEU DES VALEURS

**OBJECTIFS :** Dépasser la notion de valeur claire ou foncée pour distinguer en préalable à toute approche de la couleur ce qui relève spécifiquement des **rapports** de valeurs.

**COMPETENCES :** Rapprocher deux surfaces colorées en assumant le rapport de valeurs qu'elles instituent

- soit en établissant un contraste suffisant
- soit, au contraire, en recherchant la vibration qui naît de la justesse d'un rapport ambigu.

## NOTE METHODOLOGIQUE

- Il importe de dépasser la notion de clarté relative d'un ton. Faire une échelle de valeur d'une même couleur permet de dégager la notion de valeur mais ne pose en aucune manière **le problème fondamental du contraste relatif de deux surfaces** colorées. Ce problème qui est particulièrement important fera l'objet d'expérimentations et d'exercices systématiques qui constitueront par ailleurs des occasions d'exercer le soin et de développer la rigueur (Cf. : l'op'art, les œuvres abstraites construites, la couleur chez certains artistes pop).
- Loin de se limiter à des tâches-problèmes consistant par exemple à rechercher la vibration de deux surfaces couvertes de deux teintes opposées mais d'égale valeur, on veillera à ré-interroger l'élève sur la lisibilité relative des rapports qu'il institue pour tous ses travaux entre des zones contiguës ou entre figure et fond.
- Le problème des valeurs est en fait beaucoup plus complexe et difficile qu'il y paraît. Il ne suffit pas, par exemple, d'opposer une forme et un fond par un simple contraste qui correspondrait à un placage. Dans une autre mesure, le rapport institué est aussi fonction d'autres paramètres tels que l'intensité relative des teintes ou les étendues des surfaces respectives, la régularité des formes (Cf. : la *gestalt*) ou leur animation. On en comprendra dès lors la difficulté pour des élèves qui se destinent à la décoration ou à la publicité. La nécessité de revenir sans cesse sur ces questions de **rapports** ne devrait pas être démontrée ; elle s'impose.

CONTENUS OPERATIONNELS SAVOIR-FAIRE	CONTENUS ASSOCIES SAVOIRS	INDICATEUR DE MAITRISE DE COMPETENCE
<ul style="list-style-type: none"> <li>• <b>Percevoir le degré de clarté d'une couleur</b></li> <li>• <b>Assumer le rapport de valeur de surfaces contiguës</b></li> </ul>	<ul style="list-style-type: none"> <li>• <b>La notion de ton, de clarté, d'échelle de valeur</b></li> <li>• <b>Le ton local, le ton lumière et les ombres</b></li> <li>• <b>Les contrastes ; la prégnance relative du rapport forme/fond</b></li> <li>• <b>Les dégradés, le modelé</b></li> </ul>	<ul style="list-style-type: none"> <li>• <b>L'apprenant prend en compte les problèmes posés par les rapports de valeur . Il décèle les rapprochements douteux et les rectifie en améliorant sa production</b></li> </ul>

## SITUATIONS D'APPRENTISSAGE

- Restituer en gris neutre ou dans une autre couleur la valeur exacte d'une surface colorée
- A la manière de... (Indiana, Warhol, Wesselman, Keith Haring, etc.), transposer un effet de valeur-couleur dans un autre registre coloré
- Diviser au carreau un document photographique noir/blanc ou en couleur. Découper celui-ci en bandes (par exemple) ou en formes éclatées. Distribuer les morceaux entre les élèves. Ceux-ci sont invités à agrandir le document selon un rapport donné et à en respecter les valeurs à l'aide d'une technique déterminée (crayon, stylo à bille, encre de Chine, lavis). La réunion finale de tous les morceaux agrandi reconstitue le document initial. Les élèves ont en principe ainsi respecté les différentes valeurs ou (dans le cas d'un document couleur) sélectionné la valeur de chacune des couleurs.

### 8.3. LES FORMES ET LEURS ARTICULATIONS

- OBJECTIFS :
- Percevoir globalement les formes géométriques simples présentes au sein du monde extérieur. En apprécier les rapports réciproques de dimensions, de masses et de cohérence relative.
  - Approcher l'idée de **caractère de la forme** et la traduire sur papier ou dans l'espace

- COMPETENCES :
- Décomposer les formes globales d'un corps humain ou animal et les articuler dans des rapports nouveaux exprimant attitudes et mouvement
  - Ordonner des formes et veiller à la cohérence de leur assemblage (par symétrie, rythme, alignement, similitude d'orientation, correspondance, points forts, etc.)
  - Evaluer les proportions comparées de divers modèles (un visage, par exemple), les traduire graphiquement en en amplifiant le caractère.

#### NOTE METHODOLOGIQUE

- Le travail de la forme est une préoccupation de tous les instants comme elle l'a été pour toutes les civilisations et à toutes les époques. Fortement présent dans le dessin d'observation et dans le croquis de personnage, il y est requis de constamment ramener la perception aux formes simples qui ont l'avantage d'être aisément lues et mémorisées dans leurs proportions, leur caractère et leurs rapports internes et réciproques. Le professeur aura donc le souci constant de ramener le travail constructif à la géométrie.
- Ce travail offre par ailleurs l'intérêt d'implicitement lutter contre les formes indifférenciées du hasard. Dans quelque domaine plastique (graphique, sculptural, environnemental) que ce soit, **donner forme** consiste évidemment à dépasser les configurations quelconques pour atteindre à des ordonnances qui supposent à tout le moins une volonté structurante.

CONTENUS OPERATIONNELS SAVOIR-FAIRE	CONTENUS ASSOCIES SAVOIRS	INDICATEUR DE MAITRISE DE COMPETENCE
<ul style="list-style-type: none"> <li>• <b>Ramener les formes du monde extérieur à leur définition géométrique de base pour</b></li> <li>• <b>les organiser et les articuler entre elles</b></li> <li>• <b>en respecter ou en amplifier volontairement les rapports à des fins stylistiques ou expressives</b></li> </ul>	<ul style="list-style-type: none"> <li>• <b>Les formes géométriques de base et leurs proportions</b></li> <li>• <b>Le caractère des formes et de leurs rapports</b></li> <li>• <b>L'unité d'écriture, la ligne, le style</b></li> <li>• <b>La symétrie, les rythmes, les alignements, l'orientation des formes, les correspondances, les points forts</b></li> <li>• <b>Les vides et les pleins</b></li> </ul>	<ul style="list-style-type: none"> <li>• <b>L'apprenant visualise les formes de base observables au sein du monde extérieur et au sein de documents photographiques. Il les traduit graphiquement ou en volume. Il se montre sensible à la proportion, au caractère et à l'ordonnance des formes entre elles.</b></li> </ul>

#### SITUATIONS D'APPRENTISSAGE

- Ramener des formes du monde extérieur (appareils électroménagers, voitures, camions, architecture, petit mobilier, etc.) à leurs formes enveloppantes et ne figurer que celles-ci.
- Un personnage étant défini par les diverses parties du schéma corporel (tête, cou, tronc, avant-bras, bras, mains, bassin, jambes, etc.), définir formellement chacun de ces éléments (en papiers découpés par exemple) et rechercher des attitudes et des mouvements à l'intérieur d'un cadre donné.
- D'après photographies, étudier le caractère d'un personnage ou d'un animal. Le traduire graphiquement en l'amplifiant.

### 8.4. ORCHESTRER LA COULEUR

**OBJECTIF :** Assurer les bases nécessaires aux futurs assistants en décoration leur permettant d'agencer et de structurer l'approche de la couleur avec goût.

**COMPETENCES :**

- Nommer les couleurs et leurs nuances de manière relativement précise
- Comprendre et user des termes génériques courants (couleurs franches, vives, saturées, rompues, chaudes, froides, pastels, gris colorés, etc.) avec pertinence de manière à favoriser l'échange et la compréhension
- Opérer des mélanges fins reconstituant les nuances diverses de couleurs données
- Concevoir et réaliser des ensembles colorés cohérents
- Prendre en compte des éléments tels que la surface, le voisinage ou l'éclairage dans le traitement de la couleur.
- La valeur expressive, symbolique et conventionnelle de la couleur

#### NOTE METHODOLOGIQUE

- Le premier effort porte sur le vocabulaire qui n'est généralement pas très riche en section professionnelle. L'usage du terme exact en matière de couleur sera une préoccupation constante pour le professeur.
- Le problème de la couleur est complexe et délicat. Il met en jeu de nombreux paramètres qui permettent difficilement de le ramener à l'une ou l'autre formule toute prête et enseignable. On se gardera donc de tout dogmatisme ou de (faire) croire à l'existence de règles assurant la réussite et le « bon goût ».
- A ce niveau et dans une perspective décorative ou d'impact rétinien, il n'en demeure pas moins important d'en structurer l'approche sur des concepts variés et souples mais aussi cohérents, définissables et efficaces. Nous proposons d'articuler cette approche sur la **notion d'intention, de direction colorée**. Il sera alors possible de formuler une réflexion initiale ou une critique sur base d'un critère général et partagé.
- On ne négligera pas la dimension expressive de la couleur qui joue un rôle évident comme facteur d'ambiance (de même que l'éclairage) en décoration intérieure.

CONTENUS OPERATIONNELS SAVOIR-FAIRE	CONTENUS ASSOCIES SAVOIRS	INDICATEUR DE MAITRISE DE COMPETENCE
<ul style="list-style-type: none"> <li>Nommer et identifier les couleurs</li> </ul>	<ul style="list-style-type: none"> <li>Les couleurs du prisme</li> <li>Les couleurs primaires secondaires et complémentaires</li> </ul>	<ul style="list-style-type: none"> <li>L'apprenant caractérise les nuances des couleurs par des termes précis et exacts</li> </ul>
<ul style="list-style-type: none"> <li>Classer les couleurs</li> </ul>	<ul style="list-style-type: none"> <li>Les couleurs chaudes et les couleurs froides</li> <li>Les notions de teinte, de saturation et de clarté (intensité, valeur)</li> <li>Les teintes franches, saturées, les tons pastels, rompus, les gris neutres, les gris colorés</li> <li>La sensation de vibration (mat, brillant, etc.)</li> <li>Les nuanciers professionnels (Sikkens notamment)</li> <li>La couleur et l'éclairage (naturel, artificiel)</li> <li>Les propriétés spatiales des couleurs</li> <li>Mélanges optiques et pigmentaires</li> </ul>	<ul style="list-style-type: none"> <li>L'apprenant opère différents classements des couleurs et peut les rapprocher ainsi sur des critères communs. Il distingue couleur et valeur. Il prend en compte les modifications dues à l'éclairage</li> </ul>
<ul style="list-style-type: none"> <li>Poser et orchestrer la couleur</li> </ul>	<ul style="list-style-type: none"> <li>Le contraste simultané et ses conséquences</li> <li>Les harmonies colorées (harmonies de blancs, de gris, monochromes, les contrastes et leur intégration, les harmonies de suite, les harmonies de tons francs, les dissonances, etc.)</li> </ul>	<ul style="list-style-type: none"> <li>L'apprenant manipule les techniques picturales de manière classique et adéquate.</li> <li>Il construit des harmonies cohérentes et marquées par des intentions bien caractérisées</li> </ul>
<ul style="list-style-type: none"> <li>Relier couleur et expression</li> </ul>	<ul style="list-style-type: none"> <li>Les ambiances colorées</li> <li>Les symboliques de la couleur</li> </ul>	<ul style="list-style-type: none"> <li>L'apprenant comprend la couleur comme un véhicule d'ambiance et d'expression</li> </ul>

## 8.5. CREER DES TEXTURES ET DES MATIERES

- OBJECTIFS :
- Sensibiliser à la richesse des matières et des textures
  - S'approprier les moyens de les créer.

- COMPETENCES :
- Utiliser des trucs de métier permettant de traiter des surfaces de manière non conventionnelle
  - Réaliser des « effets » par des techniques de décorateur

### NOTE METHODOLOGIQUE – SITUATIONS D'APPRENTISSAGE

- Comme pour l'étude de la couleur, on évitera de systématiser la recherche sous forme d'échantillonnage sans objet ou comme but en soi. Autant que faire se peut, on intégrera le travail des textures et des matières dans le contexte d'un projet global porteur de sens pour l'élève.
- Le travail des textures en classe présuppose une expérience et une certaine science à prévoir les effets chez le professeur chargé de donner des impulsions. On évitera de placer l'élève dans une simple situation d'application. Les principes ayant été exposés et les recommandations essentielles lui ayant été faites, on veillera à le laisser expérimenter et tâtonner. Dans cet esprit, on ne jugera pas que de la qualité du résultat attendu mais de l'attitude et de l'intérêt apporté à la recherche
- L'approche des matières implique une réflexion et un enseignement d'ordre technologique. Il convient à ce sujet de pourvoir les élèves des indispensables notes écrites et de prolonger la réflexion en parfaite complémentarité avec le cours de technologie dont l'apport parallèle est fondamental.
- Indépendamment de l'intérêt purement plastique des matières et textures, cet enseignement revêt autant que celui de la couleur une particulière importance pour le futur assistant en décoration.

CONTENUS OPERATIONNELS SAVOIR-FAIRE	CONTENUS ASSOCIES SAVOIRS	INDICATEUR DE MAITRISE DE COMPETENCE
<ul style="list-style-type: none"> <li>• <b>Connaître les outils et les moyens de création des matières et effets picturaux</b></li> </ul>	<ul style="list-style-type: none"> <li>• <b>Les supports</b></li> <li>• <b>Les pigments</b></li> <li>• <b>Les liants et leur nature grasse ou maigre</b></li> <li>• <b>Les solvants</b></li> <li>• <b>Les colles</b></li> <li>• <b>Les pinceaux</b></li> <li>• <b>Les couleurs et les encres</b></li> <li>• <b>Les divers crayons de couleur</b></li> <li>• <b>Les pastels gras et secs</b></li> <li>• <b>Les détrempe et les peintures (à l'huile, acryliques, etc.)</b></li> </ul>	<ul style="list-style-type: none"> <li>• <b>L'apprenant marque un intérêt et recourt aux différents moyens permettant de réaliser des effets de matière</b></li> </ul>

CONTENUS OPERATIONNELS SAVOIR-FAIRE	CONTENUS ASSOCIES SAVOIRS	INDICATEUR DE MAITRISE DE COMPETENCE
<ul style="list-style-type: none"> <li>• <b>Mettre en œuvre les techniques classiques</b></li> </ul>	<ul style="list-style-type: none"> <li>• <b>Les apprêts</b></li> <li>• <b>Les glacis</b></li> <li>• <b>Les patines</b></li> <li>• <b>Les techniques de frottage, de ponçage, de grattage, de ciré</b></li> <li>• <b>Les effets à l'éponge et au chiffon</b></li> <li>• <b>Le lissé, le moucheté, le craquelé</b></li> <li>• <b>Les papiers marbrés, les papiers à la colle</b></li> </ul>	<ul style="list-style-type: none"> <li>• <b>L'apprenant utilise les moyens qui lui ont été suggérés. Il se montre intéressé à expérimenter et à se les approprier. Il y recourt spontanément dans ses travaux pratiques</b></li> </ul>

## 9. TECHNOLOGIE DU METIER : DECORATION

### 9.1. LES MATERIAUX COURANTS

- OBJECTIFS :
- Systématiser la connaissance des principaux matériaux en usage dans la décoration du home, des lieux de travail et des étalages en appui des cours de travaux pratiques
  - Connaître les propriétés de ces matériaux (conditionnement, dimensions, propriétés, formes d'emploi, destination, etc.) en vue de leur utilisation économique et rationnelle
  - Connaître les termes techniques d'usage courant dans le métier.

- COMPETENCES :
- Choisir judicieusement les matériaux en fonction de leurs propriétés, de leur coût, de leur résistance à divers facteurs (traction, compression, feu, etc.)
  - Etablir des plans de débit économiques.

#### NOTE METHODOLOGIQUE

- Le profil de formation commande de « *calculer les métrés avec exactitude* » (1.6.2.) ou encore « *d'identifier les matériaux nécessaires à la préparation (...) d'une surface* » (10.3.3.), « *de mesurer des surfaces et des métrages en intégrant les exigences esthétiques* » (11.2.1.), de « *choisir les matériaux nécessaires dans les limites d'un budget alloué* » (10.1.3.), de « *préparer l'estimation finale des coûts de réalisation* » (6.7.) et « *d'appliquer des techniques de recouvrement et de décor* » (10.3.). Il cite comme indicateur de maîtrise que « *l'apprenant doit pouvoir quantifier les matériaux et évaluer leur coût* ».

Il va de soi que de telles opérations sont fonction des besoins précis du projet qui, selon les cas (Cf. les rideaux, par exemple) peuvent prendre plus ou moins d'extension selon les types. On en peut conclure qu'avant de consulter le spécialiste, le décorateur doit avoir des notions suffisantes des caractéristiques des matériaux et une idée assez précise de la manière dont il souhaite que ceux-ci soient mis en œuvre. Le présent chapitre constitue donc un prérequis implicite aux estimations requises par le P.F.

- Toute approche technologique – particulièrement au sein d'une section professionnelle – doit, autant que possible, s'articuler sur des pratiques. Dans le cas présent, cela devrait s'exercer parallèlement aux travaux pratiques et aux stages. On ne négligera pas la visite de stands et de magasins de fournisseurs (très) spécialisés ainsi que celle des foires et expositions. L'élève collectera un maximum de catalogues, de documents et de notices d'emploi. Le professeur réunira une documentation abondante et bien classée permettant à tout moment de se référer à elle lors de l'établissement des projets.

CONTENUS OPERATIONNELS SAVOIR-FAIRE	CONTENUS ASSOCIES SAVOIRS	INDICATEUR DE MAITRISE DE COMPETENCE
<ul style="list-style-type: none"> <li>Reconnaître les caractéristiques des principales essences de bois</li> </ul>	<ul style="list-style-type: none"> <li>La structure naturelle du bois (aubier, écorce, rayons médullaires, cœur, s, etc.)</li> <li>Les essences de bois dur, indigènes et exotiques, leur structure (ligneuse, fine, grain, nœuds, loupe , etc.), leurs caractères et usages</li> <li>Le débit des bois (sur mailles, sur dosses, sur quartier, déroulage) et les déformations au séchage</li> <li>Les propriétés (odeur, humidité, retrait, gauchissement)</li> <li>Les bois résineux et leur emploi en décoration</li> <li>Les bois de récupération</li> <li>Les parasites (champignons, mэрule, larves, capricornes, vrillettes) et les modes de protection</li> <li>La réflexion environnementale (bois exotique, application des produits chimiques, etc.)</li> </ul>	<ul style="list-style-type: none"> <li>L'apprenant identifie les principales essence de bois en usage dans la décoration intérieure. Il est sensible à certaines conditions d'emploi et de choix (humidité, gauchissement, nœuds, résine, altération, conditions de conservation)</li> </ul>
<ul style="list-style-type: none"> <li>Connaître les caractéristiques et les propriétés des différents panneaux en usage en construction et en décoration</li> </ul>	<ul style="list-style-type: none"> <li>Les agglomérés, les lamelés (lattés), les contreplaqués, les panneaux de PVC, les panneaux dur PDF</li> <li>Les contreplaqués multiplex, le bois marin, l'isorel, les stratifiés, les mélaminés, les éléments thermoformés, les panneaux de gypse, les panneaux isolants, les dalles de plafond, les panneaux laqués</li> <li>Les formats, les épaisseurs, le poids, la structure, la résistance (au feu, à l'eau, à la compression)</li> <li>Les usages</li> </ul>	<ul style="list-style-type: none"> <li>L'apprenant détermine avec pertinence le type de panneaux adéquat à des usages déterminés.</li> </ul>

CONTENUS OPERATIONNELS SAVOIR-FAIRE	CONTENUS ASSOCIES SAVOIRS	INDICATEUR DE MAITRISE DE COMPETENCE
	<ul style="list-style-type: none"> <li>• Les bois de placage</li> <li>• Les lambris (orientation et principe de pose)</li> </ul>	
<ul style="list-style-type: none"> <li>• Connaître les caractéristiques et les usages des colles employées dans le domaine de la décoration</li> </ul>	<ul style="list-style-type: none"> <li>• Les colles vyniliques</li> <li>• Les colles de contact</li> <li>• Les colles à la caséine</li> <li>• Les résines époxydes</li> <li>• Les colles plastiques pour papiers et cartons</li> <li>• Les adhésifs au polystyrène</li> <li>• Les mastics acryliques, butyles et au silicone</li> </ul>	<ul style="list-style-type: none"> <li>• L'apprenant détermine les colles et mastics adéquats pour des usages généraux précis. Il recourt immédiatement à la documentation en cas d'hésitation ou de difficulté</li> </ul>
<ul style="list-style-type: none"> <li>• Connaître les usages et les caractéristiques des éléments de finition</li> </ul>	<ul style="list-style-type: none"> <li>• Les bandes thermocollantes de chants</li> <li>• Les plinthes, leur rôle (cache-câbles), leur fixation</li> <li>• Les profilés, les baguettes, les moulures</li> </ul>	<ul style="list-style-type: none"> <li>• L'apprenant intègre les éléments de finition dans ses propositions d'aménagement et ses devis</li> </ul>
<ul style="list-style-type: none"> <li>• Calculer les métrés avec exactitude en connaissant les caractéristiques des papiers peints</li> </ul>	<ul style="list-style-type: none"> <li>• Les albums et les différentes espèces de papiers peints (classiques, d'apprêt, gaufrés, velours, « matière », panoramique, coordonnés, trompe-l'œil)</li> <li>• Les caractères physiques des papiers peints (préencollés, sans raccord, duplex, émargés, épongeables, lavable, lessivables, raccord droit, raccord sauté)</li> <li>• Les longueurs et largeurs des lés et le calcul des besoins</li> <li>• Le choix de la colle</li> <li>• Les revêtements muraux particuliers (vyniliques, billes de verre, tissus contrecollés sur papier, liège, revêtements métallisés) et leur pose (principe)</li> </ul>	<ul style="list-style-type: none"> <li>• Pour un projet simple de décoration intérieure résidentielle, l'apprenant calcule les dimensions de l'espace à occuper, la quantité de rouleaux ainsi que le prix de revient des matériaux (papiers, colle, etc.)</li> </ul>

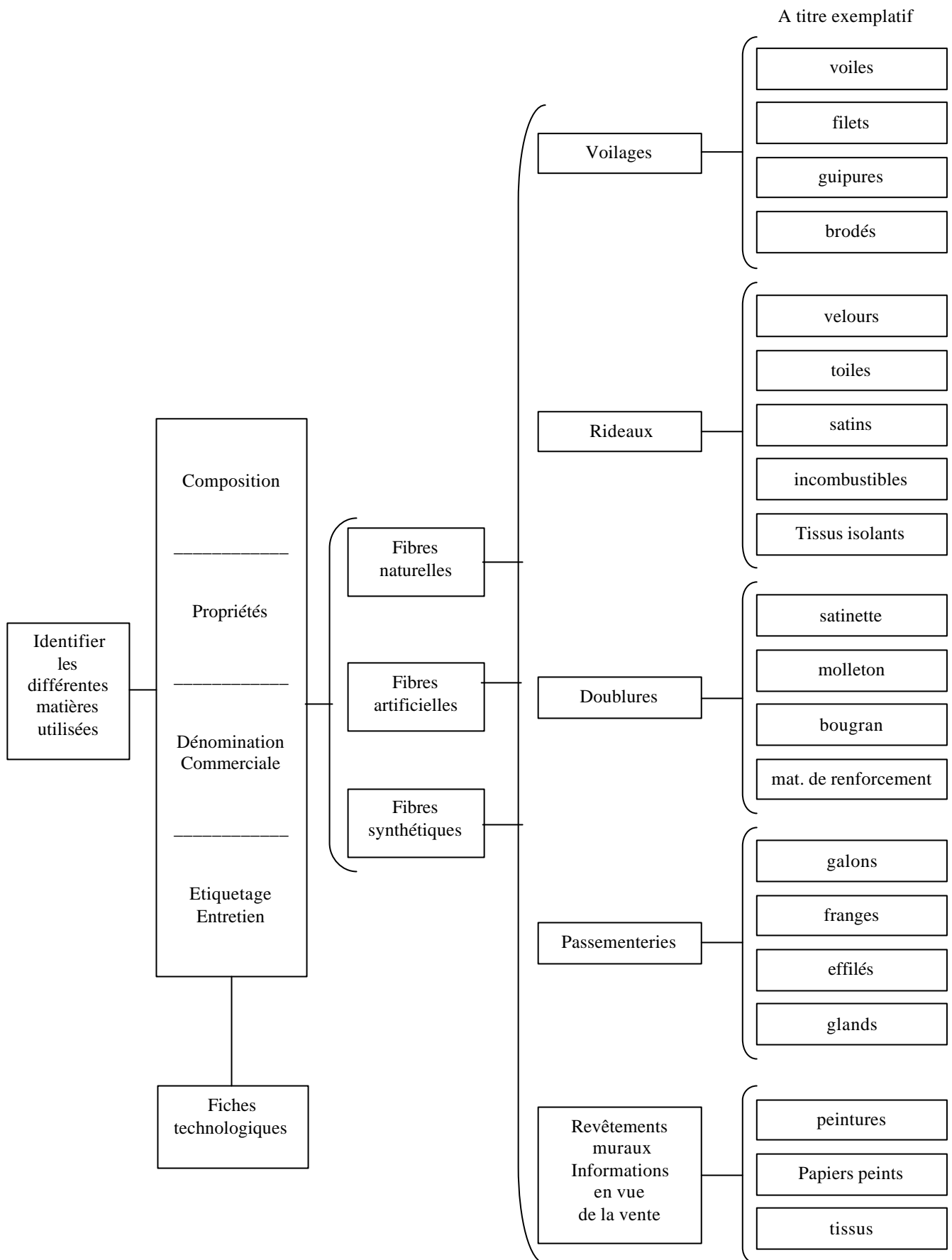
CONTENUS OPERATIONNELS SAVOIR-FAIRE	CONTENUS ASSOCIES SAVOIRS	INDICATEUR DE MAITRISE DE COMPETENCE
<ul style="list-style-type: none"> <li>• <b>Connaître les tissus d'ameublement</b></li> </ul>	<ul style="list-style-type: none"> <li>• Les tissus de doublure (satinette, calicot, doublure opaque...)</li> <li>• Les voilages (mousseline, coton...)</li> <li>• La passementerie (biais, passepoils, froncés et plissés, la passementerie du commerce)</li> <li>• Les fermetures (velcro, boutons-pressions, agrafes et œillets, attaches, boutons, fermetures à glissière, etc.</li> </ul>	<ul style="list-style-type: none"> <li>• <b>L'apprenant élabore des projets complets intégrant un choix de tentures et de voilages conforme aux contraintes données. Il se montre sensible à la cohérence de l'ensemble et évalue correctement métré et coûts.</b></li> </ul>
<ul style="list-style-type: none"> <li>• <b>Connaître les accessoires décoratifs des rideaux</b></li> </ul>	<ul style="list-style-type: none"> <li>• Les embrasses, cordelières, glands, rinceaux, cantonnières, lambrequins et les chutes et leur mode d'accrochage</li> </ul>	
<ul style="list-style-type: none"> <li>• <b>Connaître les systèmes d'accrochage des rideaux</b></li> </ul>	<ul style="list-style-type: none"> <li>• Les barres de rideaux (bois, laiton, fer forgé, etc.) et leurs accessoires (embouts, supports, fer forgé, etc.)</li> <li>• Les tringles et leurs accessoires</li> </ul>	<ul style="list-style-type: none"> <li>• <b>L'apprenant suggère des modes d'accrochage appropriés et les inclut dans les paramètres de son devis</b></li> </ul>
<ul style="list-style-type: none"> <li>• <b>Connaître les caractéristiques des têtes de rideau et les besoins qu'elles engendrent</b></li> </ul>	<ul style="list-style-type: none"> <li>• Les caractères des tissus, des différents plis et fronces, des têtes de rideau</li> <li>• Les dimensions des rideaux jusqu'au sol, au dessus ou sous la tablette</li> <li>• Les rideaux doublés</li> </ul>	<ul style="list-style-type: none"> <li>• <b>L'apprenant suggère différentes solutions accordée à l'ambiance recherchée, au style et au budget</b></li> </ul>
<ul style="list-style-type: none"> <li>• <b>Connaître les types, les styles et les caractéristiques des voilages et des stores</b></li> </ul>	<ul style="list-style-type: none"> <li>• Les largeurs des voilages</li> <li>• Les matières et les caractéristiques des tissus</li> <li>• Les formes de voilage (croisés, ruban, grande longueur, drapé, tête bouffante...)</li> <li>• Les stores</li> </ul>	<ul style="list-style-type: none"> <li>• <b>L'apprenant suggère différentes solutions accordée à l'ambiance recherchée, au style et au budget</b></li> </ul>

CONTENUS OPERATIONNELS SAVOIR-FAIRE	CONTENUS ASSOCIES SAVOIRS	INDICATEUR DE MAITRISE DE COMPETENCE
<ul style="list-style-type: none"> <li>• <b>Connaître les divers revêtements de sol et les principes de leur pose</b></li> </ul>	<ul style="list-style-type: none"> <li>• <b>Les revêtements de sol et les principes de leur mise en œuvre</b> <ul style="list-style-type: none"> <li>• Les dalles de plastique</li> <li>• Les parquets et leurs dispositions (à l'anglaise, à coupe de pierre, à bâtons rompus, à point de Hongrie, mosaïque...)</li> <li>• Les carrelages</li> <li>• Les pierres naturelles</li> <li>• Les moquettes, leurs caractères (tissées, nappées, tuftées, aiguilletées...) et leur choix</li> <li>• Le linoléum</li> </ul> </li> </ul>	<ul style="list-style-type: none"> <li>• <b>L'apprenant suggère différentes solutions accordée à l'ambiance recherchée, au style et au budget</b></li> </ul>

#### SITUATIONS D'APPRENTISSAGE

- Réunir et classer la documentation
- Calculer les besoins pour des demandes précises et progressivement plus complexes.

# SCHEMA METHODOLOGIQUE



## 9.2. LES ELEMENTS FONCTIONNELS DU PROJET

**OBJECTIFS :** Déterminer les grandes options d'implantation du mobilier

**COMPETENCES :** Prendre en compte les contraintes objective, fonctionnelles et techniques d'un projet d'aménagement

### NOTE METHODOLOGIQUE

Les notions ci-après feront forcément l'objet des problèmes rencontrés dans les cours de travaux pratiques. Elles constituent l'indispensable substrat théorique qui, selon les cas, précèdera, accompagnera ou systématisera a posteriori les enseignements nés d'une confrontation avec les problèmes concrets. Dans une certaine mesure aussi, ils constitueront une réflexion de base particulièrement utile lorsque les élèves seront confrontés en stage ou dans la vie professionnelle à des difficultés particulières qu'ils n'auraient pas nécessairement abordées.

CONTENUS OPERATIONNELS SAVOIR-FAIRE	CONTENUS ASSOCIES SAVOIRS	INDICATEUR DE MAITRISE DE COMPETENCE
<ul style="list-style-type: none"> <li>• Préparer la conception d'un projet général d'aménagement en prenant en compte les contraintes objectives (dimensions et disposition de la pièce, fonctions des diverses zones, normes et codes à respecter, signalisation, etc.)</li> <li>• Diversifier les suggestions à faire au client</li> </ul>	<ul style="list-style-type: none"> <li>• Les circulations</li> <li>• L'implantation du mobilier, intégré ou non</li> </ul>	<ul style="list-style-type: none"> <li>• L'apprenant diversifie les solutions d'aménagement en prenant en compte les contraintes               <ul style="list-style-type: none"> <li>• anatomiques</li> <li>• ergonomiques</li> <li>• d'orientation</li> <li>• de circulation</li> <li>• fonctionnelles</li> <li>• économiques</li> <li>• esthétiques</li> <li>• de circulation</li> </ul> </li> </ul>
	<ul style="list-style-type: none"> <li>• Les portes               <ul style="list-style-type: none"> <li>• Les termes de métier (chambranle, clenche, paumelles, ébrasement, listel, tête de mur, joint, etc.)</li> <li>• Les serrures</li> <li>• Les poignées</li> <li>• Les types de portes et l'encombrement</li> <li>• Herméticité, étanchéité</li> <li>• Les chambranles</li> <li>• Les impostes</li> </ul> </li> </ul>	
	<ul style="list-style-type: none"> <li>• Les séparations               <ul style="list-style-type: none"> <li>• Portes coulissantes</li> <li>• Claustras</li> <li>• Stores</li> <li>• Radiateurs décoratifs</li> <li>• Portes pliantes</li> </ul> </li> </ul>	

CONTENUS OPERATIONNELS SAVOIR-FAIRE	CONTENUS ASSOCIES SAVOIRS	INDICATEUR DE MAITRISE DE COMPETENCE
	<ul style="list-style-type: none"> <li>• <b>Les fenêtres</b> <ul style="list-style-type: none"> <li>• <b>Orientation, emplacement, forme, morcellement</b></li> <li>• <b>La lumière (frontale, latérale, zénithale, fusante)</b></li> <li>• <b>L'enseulement</b></li> <li>• <b>Les châssis : propriétés, ventilation, matériaux, avantages et inconvénients, isolation</b></li> </ul> </li> <li>• <b>Les faux plafonds</b></li> <li>• <b>Les garde-corps</b></li> <li>• <b>La fermeture externe des baies et des fenêtres (pare-soleil, stores, volets)</b></li> <li>• <b>L'obturation interne : rideaux et tentures</b></li> <li>• <b>Les escaliers (Types : droit, balancé, hélicoïdaux, escamotables, échelles de meunier), les rampes et les balustrades</b></li> <li>• <b>Les placards et les meubles de rangement (les rayonnages – hauteur et profondeur)</b></li> </ul>	
<ul style="list-style-type: none"> <li>• <b>Etablir les principes d'un aménagement rationnel</b></li> </ul>	<ul style="list-style-type: none"> <li>• <b>La salle de bains (baignoire, douche, lavabos, robinetterie, alimentation, évacuation, accessoires, W.C., bidet, surfaces de rangement), agencement et encombrement</b></li> <li>• <b>La cuisine (circulation, agencement, disposition des équipements, normes anatomiques, ergonomiques et de rangement)</b></li> </ul>	<ul style="list-style-type: none"> <li>• <b>L'apprenant prend en compte les paramètres objectifs qui pèsent sur les projets d'aménagement</b></li> </ul>

CONTENUS OPERATIONNELS SAVOIR-FAIRE	CONTENUS ASSOCIES SAVOIRS	INDICATEUR DE MAITRISE DE COMPETENCE
	<ul style="list-style-type: none"> <li>• La salle à manger</li> <li>• La salle de séjour</li> <li>• La chambre</li> <li>• Le bureau</li> </ul>	

#### SITUATIONS D'APPRENTISSAGE

Essentiellement liées aux travaux pratiques dès l'instant où l'approche technologique a posé globalement les problèmes et envisagé leurs solutions possibles.

### 9.3. TRANSFORMER L'ESPACE – CORRIGER LES VOLUMES

**OBJECTIF :** Permettre à l'assistant-décorateur de suggérer des moyens permettant de corriger visuellement des proportions ou des rapports de masses insatisfaisants.

**COMPETENCE :** Modifier la perception visuelle de l'espace

#### NOTE METHODOLOGIQUE

Les enseignements de base semblent devoir être dispensés au cours de technologie. La difficulté est d'amener l'élève à vérifier la pertinence des solutions proposées, ce qui n'est possible qu'en confrontation concrète à échelle réelle. L'établissement de maquettes comparatives peut malgré tout aider à percevoir l'intérêt de ces observations.

CONTENUS OPERATIONNELS SAVOIR-FAIRE	CONTENUS ASSOCIES SAVOIRS	INDICATEUR DE MAITRISE DE COMPETENCE
<ul style="list-style-type: none"> <li>• Créer des illusions visuelles</li> </ul>	<ul style="list-style-type: none"> <li>• Les rapports de masses, de valeurs et de couleurs</li> <li>• Le champ visuel</li> <li>• Les illusions d'optique</li> <li>• Les transformations de l'espace via <ul style="list-style-type: none"> <li>• Les revêtements de sol (clair ou foncé, uniforme ou non, orientation des bandes)</li> <li>• Le revêtement mural (bandes horizontales ou en hauteur, couleur, etc.)</li> <li>• Les miroirs et les espaces vitrés</li> <li>• Les effets de</li> </ul> </li> </ul>	<ul style="list-style-type: none"> <li>• L'apprenant(e) suggère des procédés permettant de modifier la perception optique d'un espace et son ambiance (hausser, baisser, élargir...), y compris par la pose de miroirs.</li> </ul>

CONTENUS OPERATIONNELS SAVOIR-FAIRE	CONTENUS ASSOCIES SAVOIRS	INDICATEUR DE MAITRISE DE COMPETENCE
	<b>rehaussement</b> <ul style="list-style-type: none"> <li>• Les effets d'élargissement</li> <li>• Les modifications de proportions</li> <li>• La correction des volumes <ul style="list-style-type: none"> <li>• L'abaissement des plafonds</li> <li>• La surélévation du sol</li> <li>• Les séparations</li> <li>• Les ruptures de volumes</li> </ul> </li> </ul>	

## 9.4. LES TECHNIQUES DE PREPARATION ET DE FINITION

- OBJECTIFS :
- Connaître les exigences d'usage et de finition
  - Connaître les principes généraux de l'apprêt et de la finition des surfaces.

- COMPETENCES :
- Préparer les surfaces à recouvrir et appliquer les techniques de recouvrement et de décor
  - S'il y a lieu, faire appel à un spécialiste

### NOTE METHODOLOGIQUE – SITUATIONS D'APPRENTISSAGE

Le profil de formation impose de « *n'envisager que des surfaces limitées* » et fait observer que « *le décorateur ne peut empiéter sur le métier du peintre dont l'accès est réglementé* ». Sans remettre en cause ce principe imposé, il n'en demeure pas moins que l'assistant en décoration doit savoir comment traiter correctement les surfaces.

Le cours de technologie envisagera les règles générales d'application, les modes d'emploi et les gammes de produits proposés par les fabricants de couleurs et vernis. Il appartiendra au professeur de travaux pratiques d'appliquer ces notions et d'assurer les savoir-faire sans lesquels ces notions resteraient inopérantes.

CONTENUS OPERATIONNELS SAVOIR-FAIRE	CONTENUS ASSOCIES SAVOIRS	INDICATEUR DE MAITRISE DE COMPETENCE
<ul style="list-style-type: none"> <li>• Appliquer les techniques de nettoyage, décapage, colmatage, sablage et de masquage de certains éléments.</li> <li>• Identifier les matériaux nécessaires à la préparation, à l'apprêt et à la finition d'une surface.</li> </ul>	<ul style="list-style-type: none"> <li>• Les savoir-faire spécialisés</li> <li>• Les cires, colorants, vernis, glacis, matières, pochoirs, craquelés, patines, etc.)</li> </ul>	<ul style="list-style-type: none"> <li>• L'apprenant(e) « habille » un espace dans les règles de l'art. Les supports sont préparés. Les matériaux sont choisis en fonction du projet global de décoration. Il (elle) a calculé avec précision les métrés, quantités et prix à partir de</li> </ul>

CONTENUS OPERATIONNELS SAVOIR-FAIRE	CONTENUS ASSOCIES SAVOIRS	INDICATEUR DE MAITRISE DE COMPETENCE
<ul style="list-style-type: none"> <li>• Identifier les surfaces et sections qui doivent être traitées par un spécialiste.</li> <li>• Identifier les principaux types de recouvrements adaptés au style choisi pour la décoration intérieure ou l'étalage.</li> <li>• Identifier les activités des entreprises (activités) venant en amont (par exemple, les entreprises clientes) et en aval (par exemple, les sous-traitants).</li> </ul>		<p>catalogues</p> <ul style="list-style-type: none"> <li>• L'apprenant(e) situe son activité dans une chaîne de production</li> </ul>

## 9.5. LES SOURCES DE L'ECLAIRAGE

- OBJECTIFS :
- Connaître les caractéristiques et les effets des principaux types de lampes
  - Prendre conscience des avantages et des inconvénients des différents modes d'éclairage (direct, indirect, ponctuel, etc.)
  - Connaître les différents types d'appareils d'éclairage et leurs effets.

COMPETENCE : Choisir opportunément le mode général d'éclairage en fonction des usages et de l'ambiance à créer.

### NOTE METHODOLOGIQUE

Comme il est impossible de disposer de tous les types de lampes et d'appareils, il sera nécessaire de prévoir la visite d'une lustrerie pour compléter l'étude prévue au présent chapitre.

CONTENUS OPERATIONNELS SAVOIR-FAIRE	CONTENUS ASSOCIES SAVOIRS	INDICATEUR DE MAITRISE DE COMPETENCE
<ul style="list-style-type: none"> <li>• Connaître les caractéristiques et les effets induits par l'utilisation des principaux types de luminaires, lampes et tubes et de leurs accessoires.</li> </ul>	<ul style="list-style-type: none"> <li>• Les différents types de lampes <ul style="list-style-type: none"> <li>• La lumière à incandescence (lampes claires, « perle », opales, à calotte argentée, à réflecteur interne, en verre pressé, tube, hallogènes</li> <li>• La lumière fluorescente (Tubes et caractéristiques)</li> </ul> </li> </ul>	<ul style="list-style-type: none"> <li>• L'apprenant connaît les effets de chaque type de lampes ou de tube</li> </ul>

CONTENUS OPERATIONNELS SAVOIR-FAIRE	CONTENUS ASSOCIES SAVOIRS	INDICATEUR DE MAITRISE DE COMPETENCE
<ul style="list-style-type: none"> <li>• <b>Connaître les principes, les caractères et les emplois des éclairages directs, indirects et ponctuels</b></li> </ul>	<ul style="list-style-type: none"> <li>• <b>Les catalogues spécialisés</b></li> <li>• <b>Les intensités lumineuses</b></li> <li>• <b>Les angles d'ouverture des spots</b></li> <li>• <b>Les variateurs de lumière</b></li> <li>• <b>Les interrupteurs programmés</b></li> <li>• <b>Les coûts relatifs</b></li> </ul>	<ul style="list-style-type: none"> <li>• <b>L'apprenant(e) identifie</b> <ul style="list-style-type: none"> <li>• <b>les catégories de sources lumineuses,</b></li> <li>• <b>le rayonnement émis (fluorescence, incandescence),</b></li> <li>• <b>les effets sur l'ambiance.</b></li> </ul> </li> </ul>
<ul style="list-style-type: none"> <li>• <b>Connaître les types d'appareils d'éclairage</b></li> </ul>	<ul style="list-style-type: none"> <li>• <b>Les lustres, lampions, lampes de table et de bureau, abat-jour, appliques, plafonniers, projecteurs, appareils à encastrer, lampadaires).</b></li> </ul>	

## 9.6. CHOISIR L'ECLAIRAGE

**OBJECTIF :** Adapter le choix du type d'éclairage et d'appareils à l'ambiance souhaitée (par le client ou le décorateur)

**COMPETENCE :** Réunir dans la réflexion présidant au choix d'un éclairage artificiel les arguments pertinents touchant à la fonction de la pièce, à l'ambiance à créer, aux possibilités des lampes et accessoires, au besoin éventuel de faire appel à un électricien pour transformer l'installation et à la fourchette financière de l'opération.

### NOTE METHODOLOGIQUE

- La visite d'une ou deux lustreries, celle de salons de décoration intérieure (Cocoon, Intérieur) et la consultation des catalogues et notes techniques des firmes spécialisées sensibilisera les élèves aux solutions multiples, aux différences de coût et aux ambiances que favorise un éclairage bien étudié. Plus qu'à identifier des appareillages précis évoluant selon les modes, on veillera à développer la réflexion autour des types d'éclairage, de leurs effets d'ambiance et de leur fonction. Une étude menée selon les différentes fonctions des pièces d'habitation selon la destination familiale, économique ou sociale (pièce de séjour, étalage, atelier, bureau, etc.) semble constituer une approche très pertinente.
- Ici comme ailleurs, les cours de technologie et de travaux pratiques s'avèrent étroitement complémentaires

CONTENUS OPERATIONNELS SAVOIR-FAIRE	CONTENUS ASSOCIES SAVOIRS	INDICATEUR DE MAITRISE DE COMPETENCE
<ul style="list-style-type: none"> <li>• Choisir les accessoires d'éclairage et de décoration.</li> </ul>	<ul style="list-style-type: none"> <li>• Les sources d'éclairage et leurs effets</li> <li>• Les catalogues spécialisés</li> <li>• Les fonctions particulières des pièces d'habitation (salle de séjour, coin repas, chambre à coucher, chambre d'enfant, cuisine, hall, étalage, vitrine, miroir, cimaise) et l'ambiance à créer</li> </ul>	<ul style="list-style-type: none"> <li>• L'apprenant propose des solutions d'éclairage pertinentes et réfléchies en matière d'usage rationnel, esthétique, commercial et économique de l'éclairage. Il consulte le spécialiste pour évaluer les quantités nécessaires de points d'éclairage et sur base de prix unitaires donnés, évalue le prix de revient précis de l'aménagement projeté.</li> </ul>

#### SITUATIONS D'APPRENTISSAGE

Au delà de l'approche théorique, essentiellement liées aux travaux pratiques.

### 9.7. L'ORGANISATION DU TRAVAIL

OBJECTIFS : • Permettre la consultation aisée de la documentation professionnelle  
• Participer à son niveau à la gestion rationnelle du bureau

COMPETENCES : • Organiser le classement de la documentation ainsi que des références clients et fournisseurs.

#### NOTE METHODOLOGIQUE – SITUATIONS D'APPRENTISSAGE

Les habitudes d'ordre dans la collecte des informations, des échantillons et de la documentation passent nécessairement par l'exemple. Il y aura lieu d'exiger de soi-même un souci professionnel très rigoureux en la matière et d'en exiger le respect par les élèves lorsqu'ils devront s'y référer.

CONTENUS OPERATIONNELS SAVOIR-FAIRE	CONTENUS ASSOCIES SAVOIRS	INDICATEUR DE MAITRISE DE COMPETENCE
<ul style="list-style-type: none"> <li>• Actualiser ses informations</li> <li>• Classer tout document professionnel (revues, catalogues, etc.).</li> </ul>	<ul style="list-style-type: none"> <li>• Les thèmes de classement (documentation technique, modes d'emploi, revues, catalogues, etc.)</li> <li>• L'actualisation des informations</li> <li>• Les modes d'emploi et notices techniques des fabricants</li> </ul>	<ul style="list-style-type: none"> <li>• L'apprenant constitue un fond documentaire et organise une bibliothèque d'images.</li> </ul>
<ul style="list-style-type: none"> <li>• Placer son activité professionnelle dans le cadre général de l'entreprise et de son fonctionnement</li> </ul>	<ul style="list-style-type: none"> <li>• Les carnets d'adresses professionnelles (personnes, sociétés, responsabilités, clients, sous-traitance)</li> </ul>	<ul style="list-style-type: none"> <li>• L'apprenant situe son activité dans une chaîne de production</li> </ul>

## 10. ETUDES ET RECHERCHES TECHNIQUES EN AMENAGEMENT INTERIEUR

Situé à l'interface des cours de technologie, de dessin technique et de travaux pratiques, le cours d'études et de recherches techniques en aménagement d'intérieur vient en appoint des besoins et des projets.

Il en constitue la phase expérimentale, le moment des essais et de la mise au point des détails et du prototype.

Il touche notamment

- Aux matières à utiliser
- A l'outillage à mettre en œuvre
- Aux recherches en bibliothèque, dans les catalogues et sur Internet
- Aux accessoires à trouver (quincailleries, passementeries, couleurs, etc.)
- Aux contacts à prendre avec l'extérieur
- Aux maquettes à étudier et à réaliser
- Aux « effets » à produire (matières, patines, échantillons, etc.)
- Aux visites professionnelles

Assurant de multiples connexions entre théorie, technologie et pratique, il constitue donc un « temps » particulier qui peut mobiliser l'ensemble des compétences ou une partie d'entre elles parfois éloignées d'un cours précis.

Il s'agit donc d'un lieu libre où, avec l'appui de l'enseignant, la créativité et les besoins de l'élève se rencontrent, où des synchronisations s'organisent et où des retards se compensent.

C'est aussi un lieu où se donne l'information sur des nouveautés que le présent programme n'a pas pu prévoir ou sur des besoins qu'il n'a pas identifiés. On peut encore y aborder des difficultés nées des situations d'apprentissage.

Ce contexte intentionnellement ouvert offre au professeur une occasion de donner cours à toute sa créativité pédagogique.

# 11. TRAVAUX PRATIQUES : DECORATION

## 11.1.LES DONNEES D'UN PROJET

**OBJECTIF :** Poser les problèmes d'aménagement dans toute leur complexité et préparer le questionnement relatif aux données et contraintes d'un projet.

- COMPETENCES :**
- Objectiver toutes les questions qui peuvent se poser au décorateur lorsqu'il est confronté à l'espace à aménager et lors de son contact avec le client afin d'y apporter une réponse adéquate
  - Connaître les ressources potentielles offertes par les catalogues et repérer aisément dans la documentation les éléments susceptibles d'aider à établir un bon dialogue dès le départ avec le client.

### NOTE METHODOLOGIQUE

- L'usage de bons « check lists » pour chaque point à aborder constitue un bon moyen de travailler rationnellement et de ne rien omettre. Il est conseillé à l'issue de chaque leçon de technologie et face à chaque problème abordé au cours de travaux pratiques de mettre à jour l'inventaire des questions qui se posent ou se sont posées.
- Le profil de formation reprend quasi *ne varietur* la même fonction (recueillir et analyser les données du projet) pour des applications diverses (aménagement du home, de bureaux, de stands, de vitrines ou de magasin). Il va de soi qu'il ne s'agit que d'applications diverses d'une même compétence faisant appel à des fonctionnalités et des matériaux différents. Le professeur aura de nombreuses occasions d'approfondir la réflexion sur base de cette variable et de la complexité relative du problème

CONTENUS OPERATIONNELS SAVOIR-FAIRE	CONTENUS ASSOCIES SAVOIRS	INDICATEUR DE MAITRISE DE COMPETENCE
<ul style="list-style-type: none"> <li>• <b>Recueillir et analyser les données d'un projet de décoration. En identifiant les données :</b> <ul style="list-style-type: none"> <li>• objectives,</li> <li>• subjectives,</li> <li>• esthétiques.</li> </ul> </li> </ul>	<ul style="list-style-type: none"> <li>• <b>Le relevé de la situation</b></li> <li>• <b>Les contraintes objectives (orientation, état des lieux, circulation, budget, etc.)</b></li> <li>• <b>La documentation professionnelle, les catalogues, les accessoires</b></li> <li>• <b>Le mobilier</b></li> </ul>	<ul style="list-style-type: none"> <li>• <b>A partir d'un projet simple de décoration intérieure résidentielle ou d'aménagement d'un espace commercial (étalage, stand d'exposition), à l'aide de références (catalogues, documents techniques, plans) et d'échantillons, l'apprenant(e) établit un document classant les données :</b> <ul style="list-style-type: none"> <li>• <b>objectives : dimensions et orientation de l'espace à décorer ; fenestrage ; mobilier et</b></li> </ul> </li> </ul>

CONTENUS OPERATIONNELS SAVOIR-FAIRE	CONTENUS ASSOCIES SAVOIRS	INDICATEUR DE MAITRISE DE COMPETENCE
		<p>accessoires à intégrer ; éléments fixes et mobiles ; contraintes physiques, environnementales, temporelles et budgétaires ; état des surfaces ; produits et articles à exposer, etc.</p> <ul style="list-style-type: none"> <li>• subjectives : fonction(s) de l'espace à décorer ; besoins, desiderata et préférences du client ; thématique retenue, éléments à mettre en évidence ; ambiance à créer, etc.</li> <li>• esthétiques : style du décor, couleurs, matériaux textures, éclairage, etc.</li> </ul>

#### SITUATIONS D'APPRENTISSAGE

- En suivant une **progression** rigoureuse, établir un inventaire des questions à aborder avec le client
- Complexifier le questionnement au fur et à mesure des problèmes abordés aux cours de technologie et de travaux pratiques.

## 11.2. ETABLIR UN RELEVÉ

**OBJECTIF :** Recueillir les informations nécessaires avant tout travail de décoration ou d'aménagement.

- COMPETENCES :**
- Prendre des mesures précises en utilisant les moyens professionnels
  - Relever les niveaux
  - Faire le relevé de l'installation électrique, des arrivées et évacuations d'eau
  - Noter l'état des surfaces à traiter et du sol

#### NOTE METHODOLOGIQUE

Comme la plupart des compétences intéressant le cours de travaux pratiques, il conviendra

- Soit de rappeler des notions vues dans les cours de technologie, de dessin technique ou de dessin à main levée.

- Soit de faire une première approche précédant la mise au point générale que ces cours sont appelés à opérer.

La situation forcément centrale des activités pratiques, la confrontation successive de l'élève avec des problèmes non articulés entre eux, la pédagogie du projet qui est recommandée mais qui présente l'inconvénient de brasser simultanément des questions motivantes mais très diverses rendent les approches des différents cours très **complémentaires**.

S'il n'est pas chargé des autres cours, le responsable des travaux pratiques devra donc ne pas mettre ses collègues en cause s'il constate que des notions qui lui sont nécessaires ne sont pas encore vues.

CONTENUS OPERATIONNELS SAVOIR-FAIRE	CONTENUS ASSOCIES SAVOIRS	INDICATEUR DE MAITRISE DE COMPETENCE
<ul style="list-style-type: none"> <li>• <b>Etablir un relevé de la situation existant avant les travaux.</b></li> <li>• <b>Mesurer des surfaces et des métrages en intégrant les exigences esthétiques</b></li> </ul>	<ul style="list-style-type: none"> <li>• <b>Les notions générales de relevé et de tracé</b></li> <li>• <b>La vérification et le tracé des angles droits</b></li> <li>• <b>Le relevé des triangles et des trapèzes</b></li> <li>• <b>Le relevé des angles aigus et obtus</b></li> <li>• <b>Le relevé des niveaux</b></li> <li>• <b>La cotation et ses règles</b></li> </ul>	<ul style="list-style-type: none"> <li>• <b>L'apprenant(e) est capable d'établir l'état des lieux précis d'un espace à décorer (relevé des mesures, angles, contraintes, etc.)</b></li> </ul>

#### SITUATIONS D'APPRENTISSAGE

Faire le relevé (selon une progression des difficultés) des lieux à aménager.

### 11.3. TRANSFORMER L'ESPACE

**OBJECTIF :** Prendre concrètement en compte les enseignements du cours de technologie (point : 9.3.) dans des projets personnels.

**COMPETENCE :** Intégrer la réflexion sur les effets de correction visuelle dans la gestation des projets et recourir à des solutions réfléchies et pertinentes à cet égard.

#### NOTE METHODOLOGIQUE

La mise au point de maquettes comparées peut pallier dans une certaine mesure l'impossibilité fréquente de faire éprouver la réalité des modifications des apparences spatiales.

CONTENUS OPERATIONNELS SAVOIR-FAIRE	CONTENUS ASSOCIES SAVOIRS	INDICATEUR DE MAITRISE DE COMPETENCE
<ul style="list-style-type: none"> <li>• <b>Créer des illusions visuelles.</b></li> </ul>	<ul style="list-style-type: none"> <li>• <b>Les aspects théoriques (Voir 9.3.)</b></li> <li>• <b>Les maquettes comparées</b></li> <li>• <b>Le jeu des miroirs</b></li> </ul>	<ul style="list-style-type: none"> <li>• <b>L'apprenant(e) suggère des procédés permettant de modifier la perception optique d'un espace et son ambiance (hausser, baisser, élargir...).</b></li> </ul>

#### SITUATIONS D'APPRENTISSAGE

- En situation comparée au niveau des maquettes (voir note méthodologique – deux élèves traitent le même espace avec des variantes)
- Aux dimensions réelles au sein d'un aménagement réalisé.

### 11.4. ETABLIR UN AVANT-PROJET

- OBJECTIFS :
- Etablir des propositions d'aménagement prenant en compte les contraintes du projet.
  - Amener l'élève à argumenter, à accueillir les objections de manière disponible et à faire d'autres propositions justifiées.

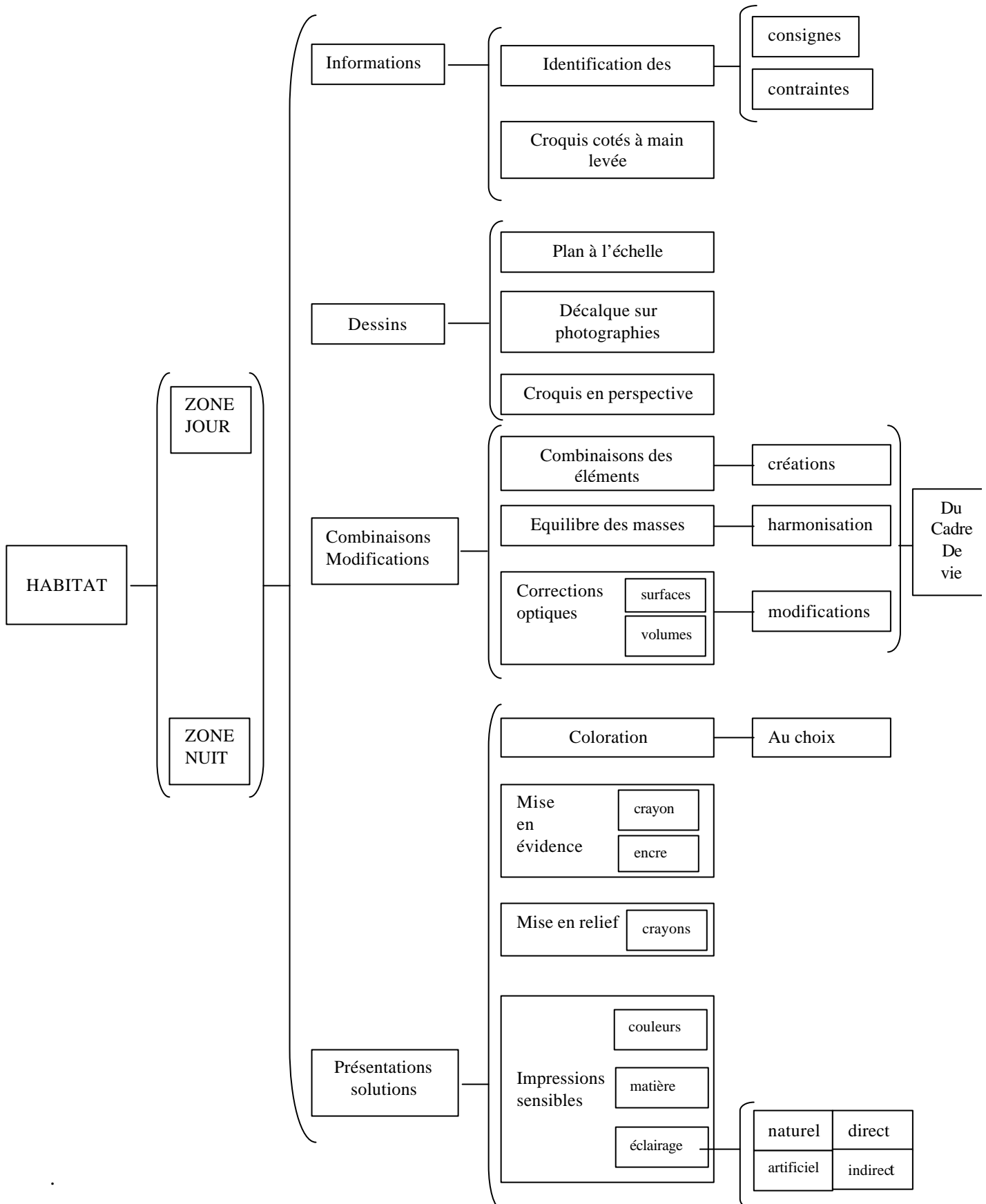
- COMPETENCES :
- Conjoindre les données du problème d'aménagement, les références existantes, les normes anatomiques, ergonomiques et fonctionnelles à la créativité nécessaire pour produire un projet répondant aux souhaits formulés par le client.

#### NOTE METHODOLOGIQUE - SITUATIONS D'APPRENTISSAGE

- Les exercices seront bien entendu proposés avec un grand souci de progressivité dans les difficultés
- Il faut de nouveau souligner l'importance des articulations entre les différents cours de technologie, de dessin et de dessin technique
- L'aptitude à indifféremment exprimer les formes et l'espace par le plan et par la perspective trouve ici matière à souvent s'employer.

CONTENUS OPERATIONNELS SAVOIR-FAIRE	CONTENUS ASSOCIES SAVOIRS	INDICATEUR DE MAITRISE DE COMPETENCE
<ul style="list-style-type: none"><li>• Réaliser des esquisses du plan d'aménagement d'espaces d'habitation, d'espaces commerciaux (stands, magasins, vitrines) ou de bureaux</li></ul>	<ul style="list-style-type: none"><li>• Les éléments du relevé</li><li>• Les contraintes physiques du projet</li><li>• Les représentations conventionnelles du mobilier, des éléments sanitaires et de cuisine</li></ul>	<ul style="list-style-type: none"><li>• En tenant compte des données et des contraintes, l'apprenant propose des solutions pertinentes à des problèmes d'aménagement intérieur de plus en plus complexes. Il exprime ses idées à l'aide de croquis représentatifs des détails et de l'ensemble en plan et en perspective</li></ul>

**SCHEMA D'APPROCHE DIDACTIQUE**  
**AGENCER LES DIVERSES PIECES DE L'HABITAT PAR LA COMBINAISON**  
**DES ELEMENTS NECESSAIRES A L'HARMONIE DU CADRE DE VIE**



## 11.5. REALISER LE PROJET FINAL

**OBJECTIF :** Mettre au net les éléments acceptés de l'avant-projet et réaliser les dessins de détail

**COMPETENCE :** Mettre en pratique autour d'un projet personnel les savoir-faire acquis aux cours de dessin à main levée et de dessin technique

### NOTE METHODOLOGIQUE

Une nouvelle fois, la frontière entre les différents cours s'avère difficile à tracer. Il ne peut qu'y avoir avantage à perméabiliser les enseignements et les applications surtout lorsque celles-ci résultent d'un projet personnel.

CONTENUS OPERATIONNELS SAVOIR-FAIRE	CONTENUS ASSOCIES SAVOIRS	INDICATEUR DE MAITRISE DE COMPETENCE
<ul style="list-style-type: none"> <li>• <b>Mettre le projet d'aménagement au point sous la forme d'un dessin technique</b></li> </ul>	<ul style="list-style-type: none"> <li>• <b>Les instruments de tracé</b></li> <li>• <b>Les conventions du dessin technique (échelle, traits conventionnels, choix et disposition des vues, etc.)</b></li> <li>• <b>Les échelles normalisées</b></li> <li>• <b>Les sections et les coupes</b></li> <li>• <b>La cotation</b></li> <li>• <b>Le cartouche</b></li> <li>• <b>La maîtrise du logiciel D.A.O. (tracé en plan et en 3D)</b></li> <li>• <b>La maquette éventuelle</b></li> </ul>	<ul style="list-style-type: none"> <li>• <b>L'apprenant met son projet au net en utilisant les vues nécessaires et suffisantes. Il use s'il échet de dessins de détails, de coupes et de sections.</b></li> <li>• <b>Il respecte une échelle normalisée, les valeurs de trait appropriées ; il observe les règles d'une cotation rationnelle et introduit un cartouche adéquat. Pour toutes ces tâches, il use des instruments de tracé avec soin et précision. Il résout correctement les problèmes de construction géométrique et maîtrise les fonctions simples d'un logiciel D.A.O.</b></li> </ul>
<ul style="list-style-type: none"> <li>• <b>Représenter le(s) projet(s) en perspective (croquis).</b></li> </ul>	<ul style="list-style-type: none"> <li>• <b>Le croquis perspectif</b></li> <li>• <b>La perspective construite (méthode « anglaise »)</b></li> <li>• <b>Les outils appropriés du D.A.O.</b></li> </ul>	<ul style="list-style-type: none"> <li>• <b>L'apprenant exprime ses idées d'aménagement à l'aide d'un croquis perspectif correct et traduit un plan contour en perspective à l'aide du D.A.O.</b></li> </ul>

### SITUATIONS D'APPRENTISSAGE

Accompagner les projets d'une exigence touchant leur mise en perspective (à main levée, en perspective construite, via le D.A.O.)

## 11.6. SELECTIONNER LES MATERIAUX ET LES ACCESSOIRES

- OBJECTIF :** Choisir pour un projet personnel des matériaux adéquats rencontrant les contraintes
- fonctionnelles
  - d'ambiance à créer
  - de cohérence esthétique
  - budgétaires

- COMPETENCES :**
- Connaître les matériaux et accessoires disponibles sur le marché ainsi que leurs caractères (voir aussi cours de technologie).
  - Réunir et classer la documentation professionnelle

### NOTE METHODOLOGIQUE

On se montrera sensible à la disponibilité de l'élève à la recherche de matériaux et de solutions nouvelles. La consultation de la documentation professionnelle et des catalogues nécessairement disponibles en classe doit se doubler de la constitution d'un fond documentaire personnel dans lequel l'élève est amené à puiser.

On peut de nouveau mesurer l'importance que revêt la visite de salons professionnels à l'égard de cette ouverture aux solutions nouvelles.

CONTENUS OPERATIONNELS SAVOIR-FAIRE	CONTENUS ASSOCIES SAVOIRS	INDICATEUR DE MAITRISE DE COMPETENCE
<ul style="list-style-type: none"> <li>• Choisir les matériaux nécessaires à la réalisation dans les limites d'un budget alloué</li> </ul>	<ul style="list-style-type: none"> <li>• Les contraintes du projet (Cf. cours de technologie)</li> <li>• La documentation professionnelle</li> <li>• La constitution d'un dossier informatif particulier</li> </ul>	<ul style="list-style-type: none"> <li>• L'apprenant choisit les matériaux en fonction des contraintes matérielles et d'ambiance.</li> </ul>
<ul style="list-style-type: none"> <li>• Choisir et installer les éléments d'éclairage d'un projet de décoration ou d'étalage.</li> </ul>	<ul style="list-style-type: none"> <li>• Identifier les caractéristiques et les effets induits par l'utilisation des principaux types de luminaires, lampes et tubes et de leurs accessoires.</li> <li>• Evaluer la qualité de l'éclairage</li> </ul>	<p>L'apprenant(e) identifie</p> <ul style="list-style-type: none"> <li>▪ les catégories de sources lumineuses,</li> <li>▪ le rayonnement émis (fluorescence, incandescence),</li> <li>▪ les effets sur l'ambiance</li> </ul>

### SITUATIONS D'APPRENTISSAGE

Liées à la globalité des projets.

## 11.7. EVALUER LES BESOINS EN MATERIEL

**OBJECTIF :** Calculer les surfaces à recouvrir et, en utilisant les données fournies par les catalogues à l'égard des dimensions et du conditionnement des matériaux, déterminer le plan de débit et les besoins.

**COMPETENCES :** Calculer les surfaces et débiter rationnellement les matériaux.

### NOTE METHODOLOGIQUE

On mettra en évidence des arguments tels que

- économie des matériaux
- coût de la manutention
- groupement rationnel des opérations de débit

CONTENUS OPERATIONNELS SAVOIR-FAIRE	CONTENUS ASSOCIES SAVOIRS	INDICATEUR DE MAITRISE DE COMPETENCE
<ul style="list-style-type: none"><li>• Calculer les quantités nécessaires de matériaux dans les limites d'un budget alloué.</li></ul>	<ul style="list-style-type: none"><li>• Le calcul des surfaces</li><li>• Les références documentaires</li><li>• Les prix unitaires</li><li>• L'estimation globale</li></ul>	<ul style="list-style-type: none"><li>• A partir de références (catalogues, listings de prix), l'apprenant(e) quantifie les matériaux nécessaires et leurs coûts.</li></ul>

### SITUATIONS D'APPRENTISSAGE

- Evaluer les besoins au départ d'un plan d'aménagement existant
- Evaluer les besoins et les coûts d'un projet personnel
- Proposer des solutions d'aménagement dans les limites d'un budget donné (... et d'autres contraintes éventuelles)

## 11.8. STRUCTURER L'APPROCHE DE LA COULEUR

**OBJECTIFS :**

- Penser l'organisation colorée des aménagements à réaliser.
- Se montrer sensible à l'harmonie, au contraste et à la nuance dans ce domaine
- Associer la réflexion sur la couleur comme facteur créateur de l'ambiance recherchée.

**COMPETENCES :**

- Marquer les projets d'aménagement d'une réflexion sur la couleur tenant compte de la fonction de la pièce, de son orientation, de l'impression sensible à dégager
- Prendre en compte les divers paramètres rendant complexe le problème de la couleur
  - la teinte, la valeur, la saturation et l'étendue
  - la notion de température des couleurs
  - les notions d'unité, d'harmonie et de contraste appliquées à la couleur
  - la relation de la couleur, des lumières et des matières
  - les effets spatiaux de la couleur
  - les connotations psychologiques et symboliques de la couleur.

## NOTE METHODOLOGIQUE

- Les élèves qui sont normalement passés par un deuxième degré « Arts appliqués » ont reçu des notions de base en matière d'organisation colorée. Ils devraient avoir acquis des capacités d'agencer les couleurs
  - en harmonies de teintes franches
  - en camaïeux diversifiés
  - en harmonies de teintes chaudes (ou froides)
  - en harmonies de suite intégrant un contraste
  - en harmonie de blancs ou de gris neutres et de contraste très coloré
  - en suite de tons pastels, etc.

Ces notions, reprises et amplifiées au cours de « Création, formes et couleurs » trouvent ici leur justification. Il y aura lieu de s'y référer en les intégrant constamment autour de l'idée centrale **d'intention** colorée.
- Indépendamment de cette approche, il y aura lieu de se préoccuper des possibilités offertes par la couleur en matière de correction visuelle des volumes.
- S'il est certain que la couleur est dotée d'un pouvoir psychologique lié à notre expérience du monde (rouge : violence, passion, excitation, intensité, etc. ; tons frais de printemps, plus vifs à l'été, plus chauds en automne, etc.) il convient de se montrer circonspect devant un certain nombre d'idées reçues tendant à codifier automatiquement l'interprétation des phénomènes colorés.
- On se gardera des exercices stériles consistant à échantillonner les teintes (couleurs primaires, complémentaires, nuanciers divers...) qui réclament beaucoup de temps, ne développent aucune créativité et ne posent pas en soi le problème majeur des **rappports** de couleur.

CONTENUS OPERATIONNELS SAVOIR-FAIRE	CONTENUS ASSOCIES SAVOIRS	INDICATEUR DE MAITRISE DE COMPETENCE
<ul style="list-style-type: none"> <li>• <b>Structurer la couleur de manière cohérente en fonction des intentions à exprimer et en tenant compte des valeurs, des matières, des effets de poids</b></li> </ul>	<ul style="list-style-type: none"> <li>• <b>Le vocabulaire de la couleur</b></li> <li>• <b>Les nuanciers professionnels</b></li> <li>• <b>La notion de rapports appliquée aux teintes, aux valeurs et aux saturations</b></li> <li>• <b>Les grands types d'organisations colorées</b></li> <li>• <b>L'effet de la surface (Cf. Matisse : Un m<sup>3</sup> de bleu est plus bleu qu'un cm<sup>2</sup> de la même couleur) et de masse.</b></li> </ul>	<ul style="list-style-type: none"> <li>• <b>A partir de consignes, de mises en situation, d'échantillons de matériaux usuels en décoration et à propos d'un projet concret de décoration, l'apprenant(e) :</b> <ul style="list-style-type: none"> <li>▪ <b>réalise des harmonies chromatiques complémentaires,</b></li> <li>▪ <b>réalise une harmonie de suite à partir d'une couleur de valeur claire, de couleurs intermédiaires et foncées ;</b></li> <li>▪ <b>agence un ensemble de couleurs chaudes ou froides.</b></li> </ul> </li> </ul>

CONTENUS OPERATIONNELS SAVOIR-FAIRE	CONTENUS ASSOCIES SAVOIRS	INDICATEUR DE MAITRISE DE COMPETENCE
<ul style="list-style-type: none"> <li>Percevoir comment une couleur contribue à la création d'effets statiques, dynamiques et de flottement.</li> </ul>		<ul style="list-style-type: none"> <li>A partir d'une documentation (photos, revues,...), l'apprenant(e) identifie les effets induits par certaines couleurs sur l'ambiance d'un espace.</li> </ul> <p>Il(elle) sélectionne, dans un projet de décoration intérieure (pièce d'habitation, espace commercial), les couleurs des revêtements des murs, sols, portes et d'habillage des fenêtres en tenant compte des contraintes et des variables. Il (elle) suggère, arguments à l'appui, une implantation et une couleur du mobilier et des accessoires.</p>
<ul style="list-style-type: none"> <li>Identifier les variables à prendre en compte lors de la sélection de couleurs destinées à créer une ambiance.</li> </ul>	<ul style="list-style-type: none"> <li>Les teintes</li> <li>La clarté</li> <li>La saturation</li> </ul>	
<ul style="list-style-type: none"> <li>Associer une couleur à un effet psychologique</li> </ul>	<ul style="list-style-type: none"> <li>La psychologie des couleurs</li> </ul>	

#### SITUATIONS D'APPRENTISSAGE

- Etudier un même projet d'aménagement selon des « pensées » couleur différentes.
- Répondre à une demande précise du « client » visant l'ambiance colorée.

## 11.9. PEINDRE

- OBJECTIFS :
- Former la conscience de l'assistant décorateur aux impératifs de préparation des surfaces et aux techniques d'application et de finition des peintures
  - Posséder les savoir-faire adéquats

- COMPETENCES :
- Préparer les surfaces
  - Appliquer la peinture dans les règles de l'art
  - Finir le travail
  - Réaliser des effets d'altération (patines, etc.)

#### NOTE METHODOLOGIQUE

La formation vise surtout les principes de base et les petites surfaces. Le profil de formation précise que le travail de l'assistant décorateur n'est pas à confondre avec les compétences et le champ professionnel du peintre.

CONTENUS OPERATIONNELS SAVOIR-FAIRE	CONTENUS ASSOCIES SAVOIRS	INDICATEUR DE MAITRISE DE COMPETENCE
<ul style="list-style-type: none"> <li>• Sélectionner les outils adéquats</li> </ul>	<ul style="list-style-type: none"> <li>• Les outils du peintre et leur emploi (pinceaux, rouleaux, tampons, grattoirs, lame à enduire, rouleaux adhésifs, papiers abrasifs, etc.) leur emploi et leur entretien</li> </ul>	<ul style="list-style-type: none"> <li>▪ L'apprenant sélectionne les outils dont il aura besoin pour un travail donné</li> </ul>
<ul style="list-style-type: none"> <li>• Préparer les surfaces</li> <li>• Identifier les principaux types de recouvrements adaptés au style choisi pour la décoration intérieure ou l'étalage</li> <li>• Identifier les matériaux nécessaires à la préparation, à l'apprêt et à la finition d'une surface.</li> <li>• Interpréter leur mode d'emploi</li> </ul>	<ul style="list-style-type: none"> <li>• Les réparations des supports</li> <li>• Le décapage et ses procédés (grattage, brûlage, décapant chimique)</li> <li>• Les stabilisants, L'enduisage</li> <li>• Le ponçage à sec et à l'eau</li> <li>• Les apprêts, le bouche-pores</li> <li>• La couche de fond</li> <li>• Les enduits d'impression</li> <li>• Les teintures pour bois</li> <li>• Les lasures</li> <li>• Les relations maigre/gras</li> <li>• Les peintures anti-rouille</li> <li>• Les modes d'emploi</li> </ul>	<ul style="list-style-type: none"> <li>▪ L'apprenant prépare correctement les surfaces à traiter.</li> </ul>
<ul style="list-style-type: none"> <li>• Appliquer la (les) technique(s) et maîtriser les gestes professionnels</li> <li>• Evaluer visuellement et au toucher la qualité de finition d'une surface peinte</li> </ul>	<ul style="list-style-type: none"> <li>• Les types de peintures de finition (brillantes, mates, satinées, etc.)</li> <li>• Les vernis</li> <li>• Les peintures murales</li> <li>• Les peintures spéciales</li> </ul>	<ul style="list-style-type: none"> <li>▪ L'apprenant maîtrise les différentes techniques (pinceau, pistolet, rouleau, etc.) et se montre exigeant pour la qualité technique du résultat.</li> </ul>
<ul style="list-style-type: none"> <li>• Créer des effets en altérant une couleur</li> </ul>	<ul style="list-style-type: none"> <li>• Les techniques de patine, de craquelé</li> <li>• Les effets de matière, les pochoirs, les techniques de vieillissement</li> </ul>	<ul style="list-style-type: none"> <li>▪ L'apprenant réalise des laques, des nuances, des patines (sur bois, métal, papier, plâtre, etc.)</li> </ul>
<ul style="list-style-type: none"> <li>• Identifier les surfaces et sections qui doivent être traitées par un spécialiste.</li> </ul>		

## SITUATIONS D'APPRENTISSAGE

### Démonstration- Application

## 11.10. CONCEVOIR DES ELEMENTS DE DECOR

- OBJECTIFS :**
- Donner les moyens de reproduire une image ou des formes à une échelle plus grande
  - Manier les outils et maîtriser les gestes professionnels de base permettant de couper, percer, assembler, coller, plier des matériaux tels que papiers, cartons, bois, tôles, etc.
  - Traiter et préparer correctement les supports et identifier les surfaces qui doivent l'être par un professionnel spécialisé
  - Savoir appliquer les techniques de recouvrement
  - Sélectionner et mettre en place les moyens de fixation des éléments de décor

**COMPETENCES :** Mettre en œuvre les techniques de base permettant de fabriquer des décors (concevoir, découper, assembler, traiter les surfaces, peindre)

### NOTE METHODOLOGIQUE

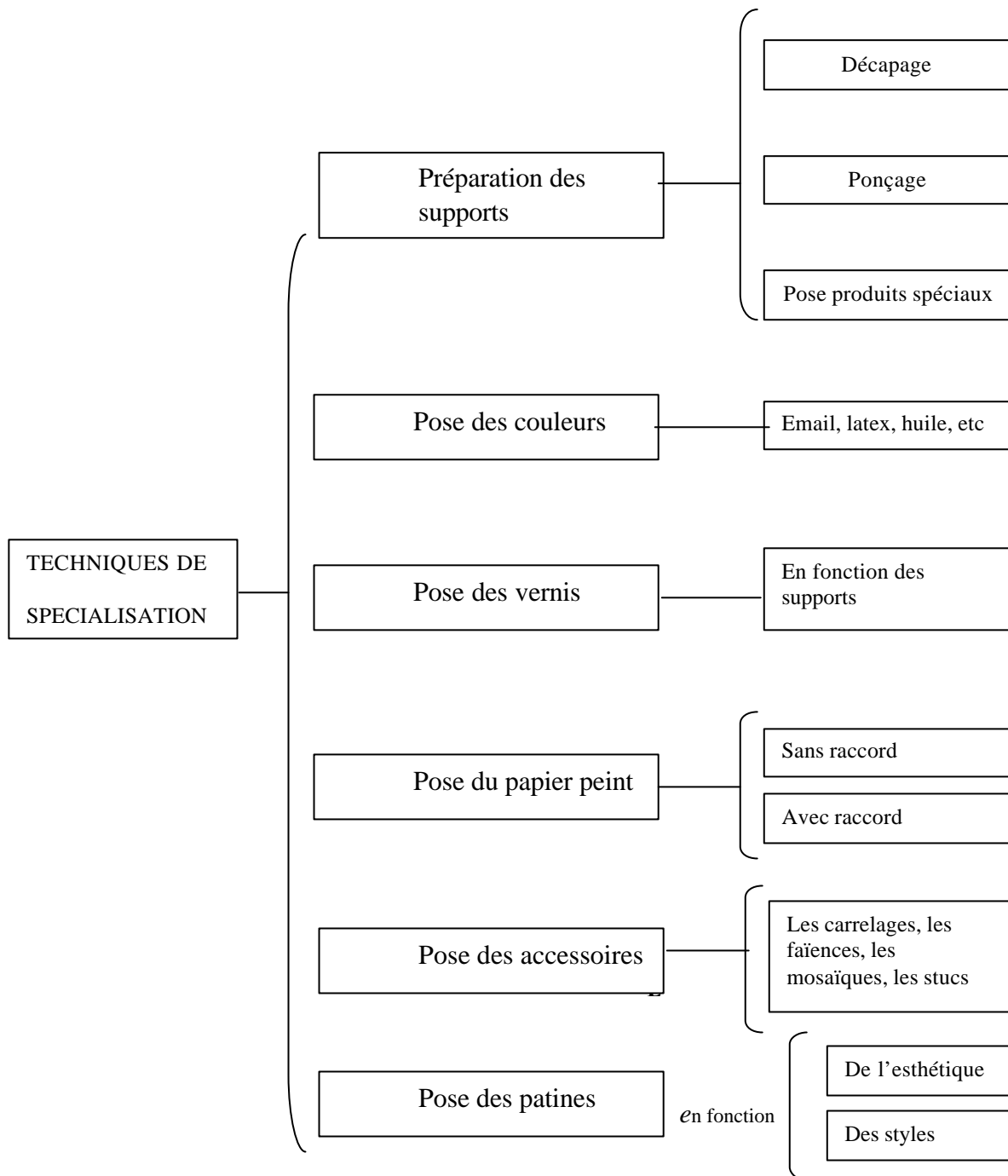
Les profils de qualification et de formation retiennent comme fonction la conception d'éléments de décor et cite notamment « la conception d'éléments de mousse de plastique, de plâtre, etc. ». On veillera dans ce cadre à éviter les bricolages hérités d'une vieille dérive occupationnelle de certaines sections professionnelles. Il en va de même pour les longues reproductions murales de projets soi-disant « décoratifs » dont l'intérêt au plan de l'exercice d'un métier reste souvent à démontrer là où on y recourt le plus ou qui devraient être confiés à des spécialistes (trompe-l'œil en façade, par exemple).

CONTENUS OPERATIONNELS SAVOIR-FAIRE	CONTENUS ASSOCIES SAVOIRS	INDICATEUR DE MAITRISE DE COMPETENCE
<ul style="list-style-type: none"> <li>• Reproduire une image</li> </ul>	<ul style="list-style-type: none"> <li>• Le report aux carreaux , au pochoir, à l'épiscopie et en sérigraphie</li> </ul>	<ul style="list-style-type: none"> <li>• L'apprenant(e)               <ul style="list-style-type: none"> <li>• agrandit un dessin (au carreau, au pochoir, à l'épiscopie) ;</li> <li>• réalise des anamorphoses.</li> </ul> </li> <li>• L'apprenant(e) applique correctement les différentes techniques. L'impression est               <ul style="list-style-type: none"> <li>• de bonne qualité :</li> <li>• respecte la forme à reproduire,</li> <li>• ne comporte pas de bavures</li> </ul> </li> </ul>
<ul style="list-style-type: none"> <li>• Concevoir des éléments de décor (en bois, métal, matériaux plastiques, mousse de plastique, plâtre, etc.) .</li> </ul>	<ul style="list-style-type: none"> <li>• La maîtrise du dessin technique</li> <li>• La connaissance des matériaux</li> <li>• Les modes d'assemblage, de moulage et de collage</li> </ul>	<ul style="list-style-type: none"> <li>▪ L'apprenant étudie son projet en tenant compte des conditions de réalisation.</li> </ul>

CONTENUS OPERATIONNELS SAVOIR-FAIRE	CONTENUS ASSOCIES SAVOIRS	INDICATEUR DE MAITRISE DE COMPETENCE
<ul style="list-style-type: none"> <li>• Choisir les matériaux nécessaires à la réalisation dans les limites d'un budget alloué</li> <li>• Calculer les quantités et les coûts de matériaux</li> </ul>	<ul style="list-style-type: none"> <li>• Les référentiels documentaires, les cahiers de charges et les prix unitaires</li> </ul>	<ul style="list-style-type: none"> <li>• L'apprenant choisit ses matériaux dans les limites d'un budget</li> </ul>
<ul style="list-style-type: none"> <li>• Appliquer les techniques de travail spécifiques aux différents matériaux (couper, percer, dégrossir, assembler, coller, plier, sculpter, etc.) et maîtriser les gestes professionnels.</li> <li>• Utiliser correctement les outils (manuels, électriques).</li> </ul>	<ul style="list-style-type: none"> <li>• L'enchaînement des opérations et la maîtrise des outils</li> </ul>	<ul style="list-style-type: none"> <li>• L'apprenant(e) réalise des éléments de maquettes simples d'un projet. Sa réalisation répond aux exigences professionnelles</li> </ul>
<ul style="list-style-type: none"> <li>• Appliquer les techniques de nettoyage, décapage, colmatage, sablage et de masquage de certains éléments.</li> </ul>		<ul style="list-style-type: none"> <li>• Les surfaces sont correctement traitées</li> </ul>
<ul style="list-style-type: none"> <li>• Identifier les surfaces et sections qui doivent être traitées par un spécialiste.</li> </ul>		
<ul style="list-style-type: none"> <li>• Identifier les principaux types de recouvrements adaptés au style choisi pour la décoration intérieure ou l'étalage.</li> </ul>		
<ul style="list-style-type: none"> <li>• Formuler diverses interprétations d'une thématique de vitrine.</li> </ul>		<ul style="list-style-type: none"> <li>• A partir d'une documentation iconographique, l'apprenant(e) <ul style="list-style-type: none"> <li>• fait des propositions d'éléments de décor au départ d'un thème donné,</li> <li>• réalise une « mise en scène » de ces éléments,</li> <li>• utilise les techniques graphiques de base,</li> <li>• sélectionne des images dans une banque et les exploite</li> </ul> </li> </ul>

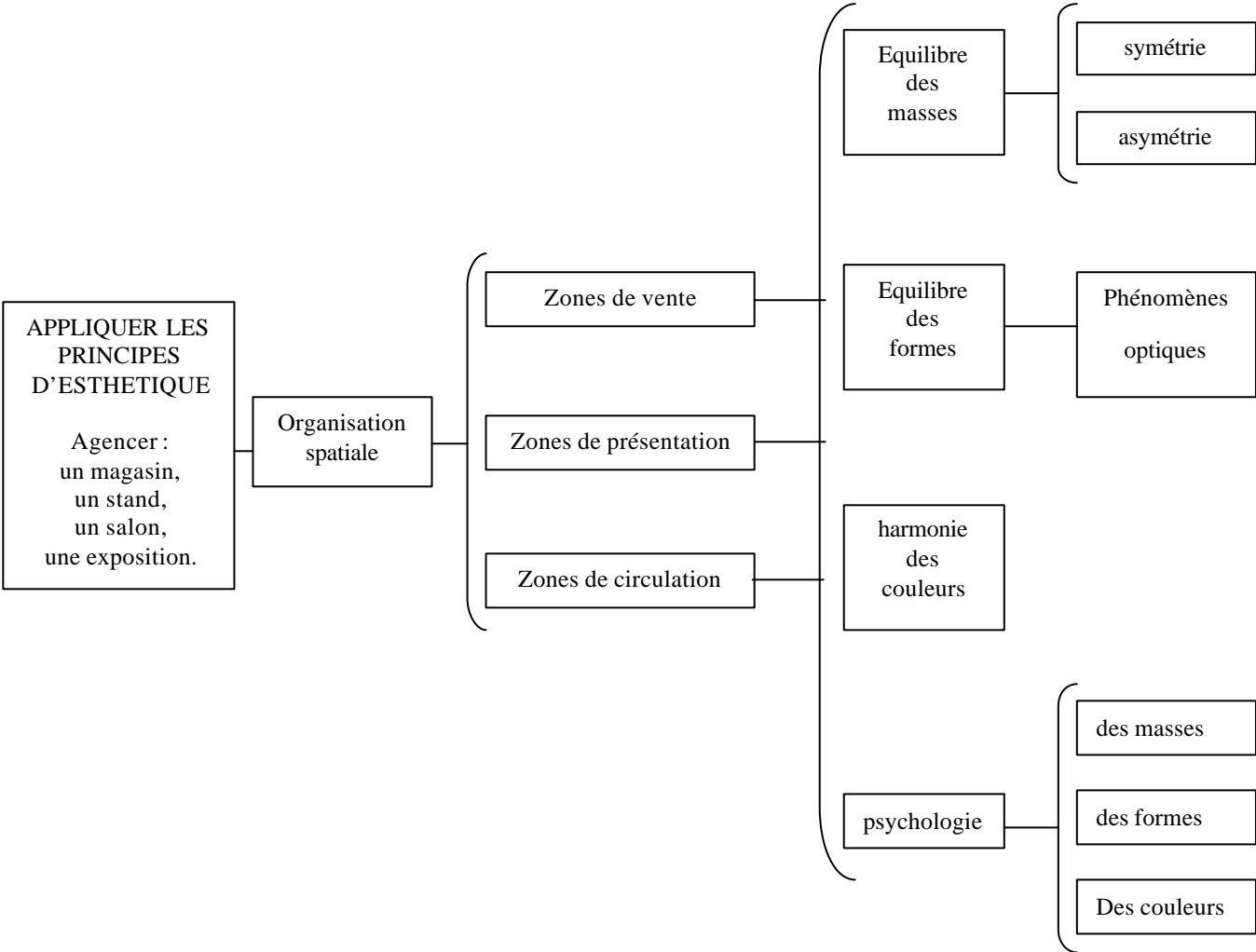
## EXEMPLE DE SCHEMA METHODOLOGIQUE

ETUDIER ET APPLIQUER DES TECHNIQUES DE SPECIALISATION CONCERNANT L'HABITAT.



# SCHEMA METHODOLOGIQUE

## AGENCER UN ESPACE



## SITUATIONS D'APPRENTISSAGE

- Intégrer un projet décoratif ou une image existante à l'environnement par agrandissement au carreau ou à l'épiscopie
- Même demande pour un texte ou un logo après anamorphose
- Réaliser des socles et accessoires pour étalage (avec éventuelle contrainte de couleur et de finition)
- Récupérer des éléments de meubles et les réintégrer dans des projets d'étalage ou de décoration en faisant appel à des techniques de finition.

## 11.11. FIXER LES ELEMENTS

OBJECTIF : Garantir la fixation correcte des éléments de décor.

COMPETENCE Sélectionner correctement le mode d'accrochage en fonction du caractère du support et du poids des éléments

### NOTE METHODOLOGIQUE

Il y a bien sûr lieux de se référer aux notes techniques des fabricants.

CONTENUS OPERATIONNELS SAVOIR-FAIRE	CONTENUS ASSOCIES SAVOIRS	INDICATEUR DE MAITRISE DE COMPETENCE
<ul style="list-style-type: none"><li>• Sélectionner les éléments de fixation selon les dimensions et le poids des éléments de décor.</li></ul>	<ul style="list-style-type: none"><li>• La nature du support (plein/creux ; résistant ou non, etc.)</li><li>• Les différentes chevilles, vis et crochets</li></ul>	<ul style="list-style-type: none"><li>▪ Les fixations sont solides</li></ul>

## 11.12. LA PRATIQUE DU LETTRAGE

OBJECTIFS : 

- Permettre à l'assistant décorateur de proposer et d'exécuter des lettrages corrects et adaptés aux circonstances et au format
- Le rendre attentif à l'impression sensible et à l'expression connotée par chaque type d'écriture.

COMPETENCES : 

- A main levée et avec les outils adéquats (feutres, pinceaux) exécuter des textes d'écriture courante (étiquettes, panneaux d'avertissement, etc.)
- Composer des mots et des textes à l'aide de pochoirs ou de l'épiscopie
- Réaliser à l'ordinateur des textes structurés

CONTENUS OPERATIONNELS SAVOIR-FAIRE	CONTENUS ASSOCIES SAVOIRS	INDICATEUR DE MAITRISE DE COMPETENCE
<ul style="list-style-type: none"><li>• Identifier les différents types de caractères utilisés en lettrage</li></ul>	<ul style="list-style-type: none"><li>• Les grandes familles typographiques</li><li>• La composition</li></ul>	<ul style="list-style-type: none"><li>• A partir de consignes, d'un projet simple (maquette, affiche, vitrine,...) et à l'aide de tous les matériaux,</li></ul>

CONTENUS OPERATIONNELS SAVOIR-FAIRE	CONTENUS ASSOCIES SAVOIRS	INDICATEUR DE MAITRISE DE COMPETENCE
<ul style="list-style-type: none"> <li>• Identifier les matériaux couramment utilisés en lettrage</li> <li>• Choisir un lettrage en fonction de l'harmonie esthétique et de la thématique d'une présentation visuelle</li> <li>• Réaliser des lettrages. <ul style="list-style-type: none"> <li>▪ à l'aide de lettres-transferts,</li> <li>▪ à main levée,</li> <li>▪ à l'aide de gabarits,</li> <li>▪ par D.A.O..</li> </ul> </li> </ul>	<p><b>typographique</b></p> <ul style="list-style-type: none"> <li>• Les espacements entre les lettres, entre les mots et entre les lignes</li> <li>• Les lignes-guides</li> <li>• Les alignements, la symétrie, la dissymétrie</li> <li>• Les vides et les pleins ; les blocs de textes</li> <li>• Les effets spéciaux (lettres formées en rond, en épaisseur perspective, ombres, anamorphoses, etc.)</li> <li>• La lettre à trois dimensions(carton polystyrène, bois)</li> <li>• Les lettres au pochoir</li> <li>• L'ordinateur et le découpage au plotter</li> </ul>	<p><b>instruments et matières premières nécessaires, l'apprenant(e) réalise des lettrages répondant, selon les techniques mises en œuvre, aux critères suivants:</b></p> <ul style="list-style-type: none"> <li>• qualité de la composition,</li> <li>• lisibilité du caractère</li> <li>• adhérence au support,</li> <li>• choix approprié des gabarits</li> <li>• absence de bavures</li> <li>• qualité de la finition</li> </ul>

#### SITUATIONS D'APPRENTISSAGE

La lettre à main levée demande une longue pratique s'étageant, notamment aux moments perdus, tout au long des années de formation. Informatique aidant, elle est toutefois beaucoup moins pratiquée que naguère. Il ne manquera pas d'occasions d'initier les élèves aux techniques actuelles de lettrage à l'aide de l'ordinateur

### 11.13. CLASSER LA DOCUMENTATION

**OBJECTIF :** Disposer d'une documentation professionnelle aisée à consulter

**COMPETENCE :**

- Structurer le classement de la documentation et des échantillons de manière logique
- Identifier les fournisseurs et les clients

#### NOTE METHODOLOGIQUE – SITUATIONS D'APPRENTISSAGE

- L'exigence d'ordre dans la gestion de la documentation collective n'est pas à démontrer. Celle-ci est de surcroît parfois difficile à réunir. Le professeur se montrera exigeant pour lui-même à l'égard de la collecte et du classement.
- La récolte individuelle et le classement de la documentation est un bon indice de motivation de l'élève à l'égard de son avenir professionnel.

CONTENUS OPERATIONNELS SAVOIR-FAIRE	CONTENUS ASSOCIES SAVOIRS	INDICATEUR DE MAITRISE DE COMPETENCE
<ul style="list-style-type: none"> <li>• <b>Classer tout document professionnel (revues, catalogues, etc.).</b></li> <li>• <b>Actualiser ses informations</b></li> <li>• <b>Identifier les activités des entreprises (activités) de l'amont (par exemple : entreprises clientes) et de l'aval (par exemple : les sous-traitants).</b></li> </ul>	<ul style="list-style-type: none"> <li>• <b>Les catalogues</b></li> <li>• <b>Les revues de décoration</b></li> <li>• <b>Les livres spécialisés</b></li> <li>• <b>Les notices techniques, les modes d'emploi</b></li> <li>• <b>Les échantillons</b></li> <li>• <b>Les répertoires professionnels, les « pages jaunes, les « bonnes adresses »</b></li> </ul>	<ul style="list-style-type: none"> <li>• <b>L'apprenant dispose d'une documentation professionnelle (revues, , catalogues, prospectus, notices techniques, modes d'emploi, échantillons) complète et bien classée. Il se montre constamment attentif à l'actualiser</b></li> </ul>

## 12. ORIENTATION BIBLIOGRAPHIQUE

Les ouvrages traitant d'aménagement et de décoration intérieure sont très nombreux et plus ou moins spécialisés. Le professeur n'aura que l'embarras du choix pour préparer ses cours. Il en trouvera aisément en bibliothèque et pourra choisir ceux qui lui serviront de références ordinaires.

La liste ci-après ne désigne que quelques ouvrages assez typiques dont la consultation est recommandée.

### MANUELS DE BASE

- DELVILLE (Daniel), *L'aménagement intérieur*, Test Achat, Bruxelles, 1986
- ECKSTUTS (Joann), *Le guide de la décoration d'intérieur*, Chronicle Books pour l'édition française 2000, ISBN : 0-08118-2924-9
- Collectif : *Guide pratique de la décoration*, Sélection du Reader Digest, 1972

### HISTOIRE DES STYLES

- BEDET (Jean), *Le grand guide des styles*, Hachette, Paris, ISBN : 2.01.236065.3
- BOULANGER (Gisèle), *L'art de reconnaître les styles*, Hachette, Paris
- DE NOBLET (Jocelyn), *Design –Le geste et le compas*, France-Loisirs, Paris 1968 – ISBN : 2-7242-4008-1
- GAIRAUD (Yves) et PERTHUIS (Françoise de), *Guide du meuble ancien*, Hervas, Paris, ISBN : 2.903118.12.4
- HAYWARD (Helena) et collaborateurs, *Grand encyclopédie illustrée des meubles*, Princesse, Paris, 1980 – ISBN : 2-85961-073-1
- JALLUT (M.), *Histoire des styles décoratifs*, Larousse, Paris
- LEGOUIX (Michèle), *Guide pratique des styles en ameublement* (2 vol.), Solar, , Paris, ISBN : 2-263-00381-9 et 2-263-00717-2
- MARTIN (Henry) (sous la direction), *Collection La grammaire des style*, Flammarion, Paris. Cette collection de nombreuses fois rééditée présente des synthèses relatives aux styles d'architecture et de mobilier qui vont à l'essentiel. Leur consultation est recommandée au professeur d'histoire des styles.

### TRAVAUX PRATIQUES

- BARNARD (Nicolas), *Le grand livre de la décoration*, France Loisirs, Paris, 1996, ISBN : 2-7242-49201-9
- BRANDISSOU (Claude), *Tout le bricolage*, Bordas, Paris, 1983, ISBN : 2-04-012886-7
- COLE (Alison), *La perspective, la profondeur et l'illusion*, Gallimard, Paris
- Collectif, *Manuel complet du bricolage*, Sélection du Reader's Digest, Paris-Bruxelles, 1985, ISBN 2-7098-0161-2
- CHASTEL (Philippe), *Les enduits décoratifs*, Dessain et Tolra, Paris, 2001 – ISBN : 2-04-720020-9
- CRESTIN-BILLET (Frédérique), Collectif, sous la direction de, *Le grand livre du bricolage et de la décoration*, Solar, Paris, 1996, ISBN : 2-7441-0207-5
- Mc CLOUD (Kevin), *Le guide de la peinture décorative*, Armand Colin, Paris, 1997 ISBN : 2-84229-041-0
- Mc CLOUD, *La décoration, guide des styles et des techniques*, Dessain et Tolra, Paris, ISBN : 2-249-27832-6
- GUEGAN (Yannick) et LE PUIL (Ropger), *Le décor peint en trompe-l'œil*, Glénat, Paris, 1988

- GRUNFELD (Nina), *Le grand guide de la maison*, Hachette, Paris, 1990, ISBN : 2-01021384-X
- LE PUIL (Roger), *Patines et Matières*, Dessain et Tolra, Paris, 1992 – ISBN : 2-249-27868-7
- PARIKH (Anoop), *Le bloc-notes du décorateur*, Gründ, 2000
- POTTER (Tony), *Les lettres et la typographie*, Usborne, Londres, 1987, ISBN : 0-7460-0369-2
- SLOAN (Annie), *Patinez meubles et objets*, Bordas/Dessain et Tolra, Paris, 1995, ISBN : 2-04-021765-7
- SLOAN (Annie), *Peintures et effets décoratifs*, Fleurus, Paris, 2000
- WAGSTAFF (Liz), *Peinture d'intérieur*, Dessain et Tolra, Paris, ISBN : 2-04-021750-9

#### LETTRES ET MISE EN PAGE

- DUPLAN (Pierre) et JAUNEAU (Roger), *Maquette et mise en page*, Moniteur, Paris, 1989
- GOFFE (Gaynor) et RAVENSCROFT (Anna), *La calligraphie*, Könemann, Cologne, 1997
- DRUET (Roger) et GREGOIRE (Herman), *La civilisation de l'écriture*, Fayard – Dessain et Tolra, Paris, 1976

#### COULEUR

- *Le nuancier SIKKENS*, Colour collection 3031, Akzo Nobel Coatings, S.A., Département peintures en bâtiment, Leuvensesteenweg, 167-169, 1800 - Vilvoorde
- Collectif, *Le grand livre de l'harmonie des couleurs*, L'Homme, 2001
- CUMMING (Catherine), *Couleurs à vivre*, Octopus- Hachette, Paris, 2002
- GILL (Martha), *Harmonies des couleurs dans la maison*, Marabout, 2002
- VARICHON (Anne), *Couleurs, pigments et teintures dans les mains du peuple*, Seuil, Paris, 2000
- WESTGATE (Alice), *Le guide des couleurs de l'habitat*, Evergreen/Taschen, 2000

#### SITES WEB

- [www.artisanatweb.com](http://www.artisanatweb.com)
- [www.travaux.com](http://www.travaux.com) : Construction, Rénovation, Aménagement, Architecture (maison, appartement, bureau) – Liste de logiciels et de livres
- [www.gesibois.be](http://www.gesibois.be)
- [www.cyberbricoleur.com](http://www.cyberbricoleur.com) (Fiches de conseil)
- [www.brico.be](http://www.brico.be) (Catalogue et fiches)
- [www.bricole-remove.com](http://www.bricole-remove.com)

#### LOGICIELS

- Architecture d'intérieur 3 D 2002
- Home architecture
- Habitat 3 D maison
- Maison 3 D
- Bricolage peintures et revêtements
- Dicobat
- Construire ou rénover

#### DOCUMENTATION

- Fiches techniques des magasins de bricolage
- Classeurs (5) de fiches : Ma maison, Editions Atlas