

NOM -PRÉNOM

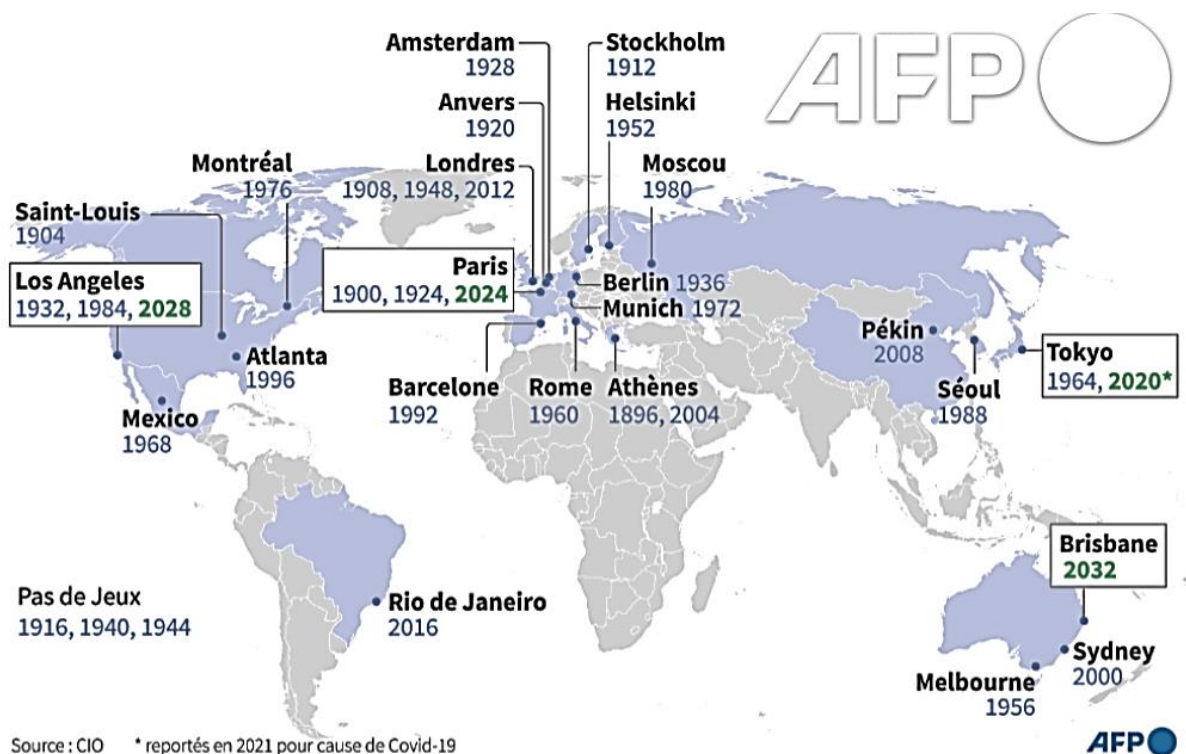
1^{er} degré (CE1D)

Cycle 2023-2024

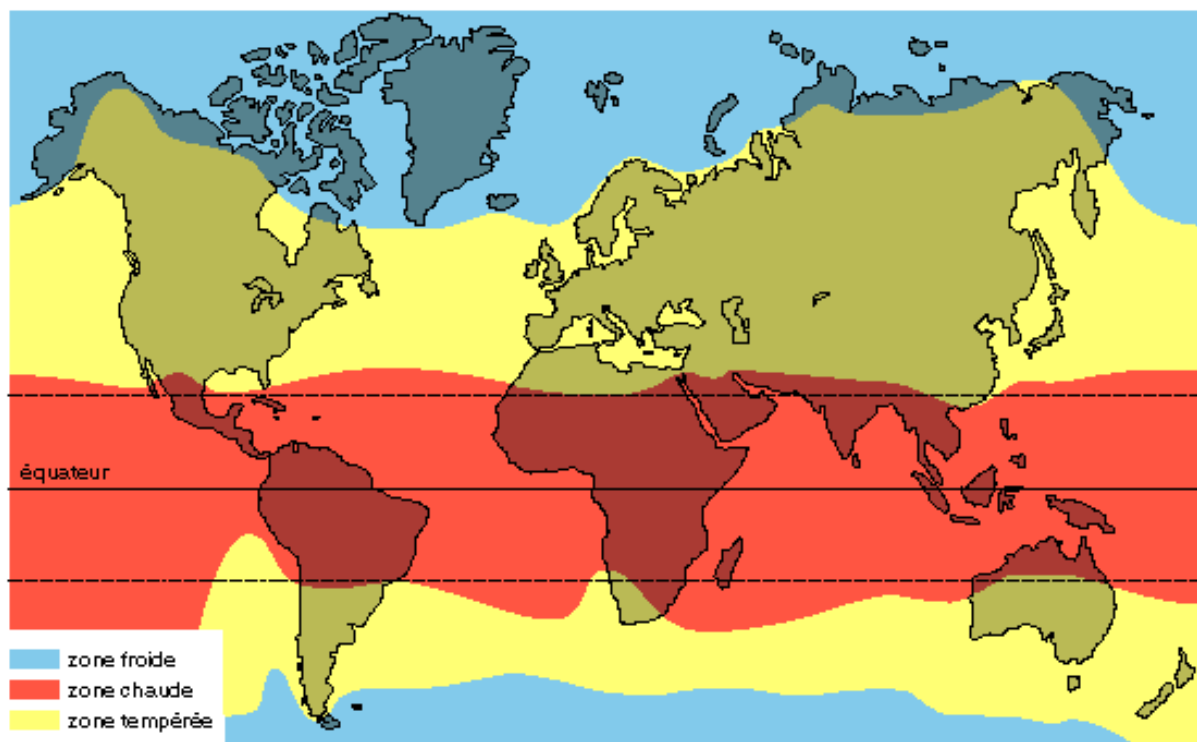
Géographie

Dossier documentaire

Document 1 – Les villes hôtes des Jeux Olympiques d’été



Document 2 - Les zones climatiques



https://www.cap-concours.fr/donnees/enseignement/preparer-les-concours/les-epreuves-du-crpe/l-influence-du-climat-sur-l-environnement-mas_terre_11

Document 3 - Jeux Olympiques, pourquoi n'est-on pas à J-365 ?

26 juillet 2023

Ne vous méprenez pas : ce mercredi 26 juillet 2023, il ne restera pas 365 jours avant les Jeux Olympiques de Paris, qui commenceront le 26 juillet 2024. L'explication est très simple !

L'attente est longue avant le début des Jeux Olympiques de Paris 2024, donc l'erreur est fréquente. Mais ce mercredi, il ne reste pas 365 jours avant la cérémonie d'ouverture : le 26 juillet 2024, c'est dans 366 jours, et non 365 ! Une petite journée en plus avant ce grand événement qui résulte d'un principe tout simple : l'année bissextile.

<https://www.leparisien.fr/jo-paris-2024/jo-2024-pourquoi-a-un-an-des-jeux-ne-sera-t-on-pas-a-j-365-26-07-2023-BH5RE67JJJAZBFXE2U6Y3ZLIPI.php>

Document 4 - L'annulation des épreuves de natation dans la Seine, un revers dans les préparatifs des JO

Un épisode de pluie particulièrement important a entraîné une hausse de la pollution dans les eaux de la Seine et conduit à l'annulation des épreuves tests de natation qui devaient se dérouler le dimanche 6 août 2023 dans le fleuve. Mais les organisateurs des Jeux Olympiques se veulent rassurants face à l'échéance qui se rapproche.

Les pontons de natation placés au pied du pont Alexandre III sont restés vides, le matin du dimanche 6 août. Les pluies exceptionnelles qui sont tombées sur la capitale à la fin de juillet – du jamais-vu depuis vingt ans, selon Météo France – ont fait déborder les égouts et ont ramené les eaux usées dans le fleuve, dégradant la qualité de l'eau de la Seine. Des quantités trop importantes de bactéries ont ainsi conduit la fédération internationale de natation à annuler les épreuves tests prévues pour se dérouler en eau libre au cœur de la capitale.

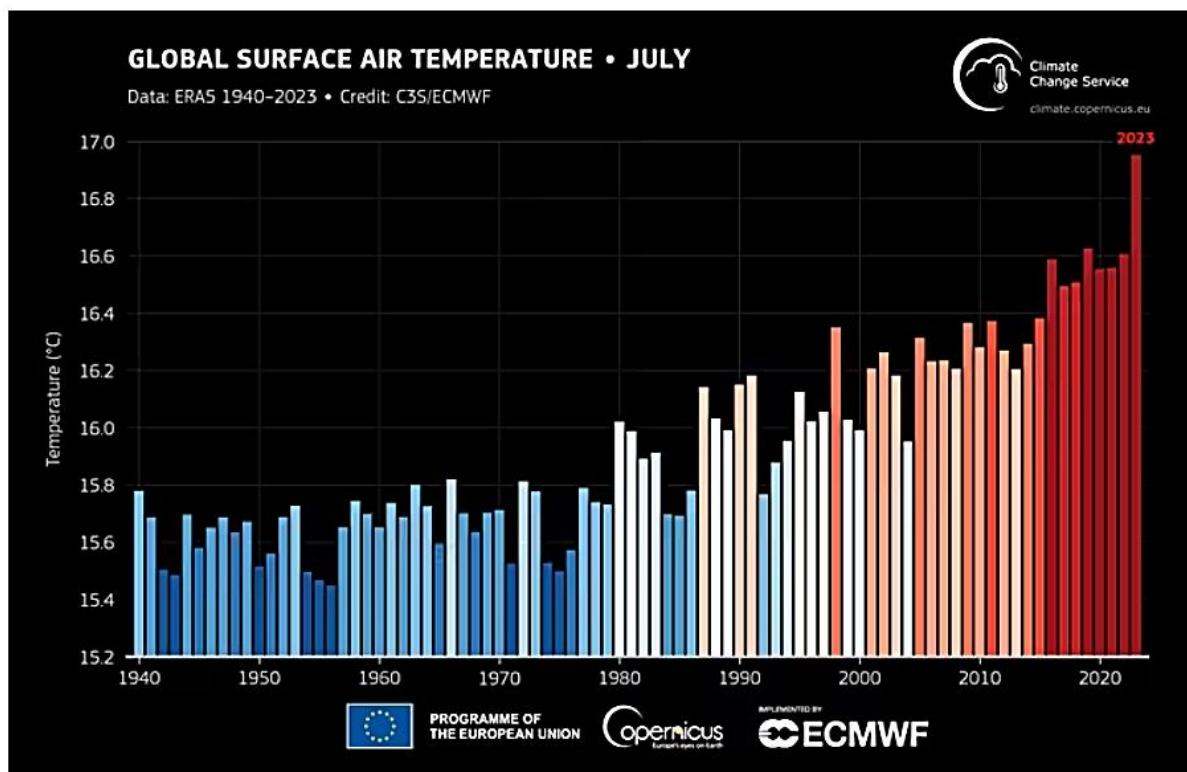
<https://www.courrierinternational.com/article/vu-de-l-etranger-l-annulation-des-epreuves-de-natation-dans-la-seine-un-revers-dans-les-preparatifs-des-jo>

Document 5 - La fin des records sportifs ?

Des travaux menés ont montré que la température ambiante joue un rôle dans la performance sportive. Ainsi, la température idéale serait située aux alentours de 15°C. Mais les divers scénarios établis par le Groupe d'experts intergouvernemental sur l'évolution du climat (Giec) indiquent qu'au cours des prochaines décennies, la température moyenne pourrait sérieusement augmenter dans de nombreuses villes où se dérouleront les évènements sportifs.

<https://www.science-et-vie.com/article-magazine/la-fin-des-records-sportifs-prevue-pour-2027>

Document 6 – Températures moyennes mondiales relevées dans l'air au cours du mois de juillet, entre 1940 et 2023



Températures moyennes mondiales relevées dans l'air au cours du mois de juillet, entre 1940 et 2023.
(C3S / ECMWF)

https://www.francetvinfo.fr/monde/environnement/crise-climatique/climat-juillet-2023-a-ete-le-mois-le-plus-chaud-jamais-enregistre-sur-terre_5994686.html

Document 7 – Australie, au cœur de l'enfer climatique

23 juillet 2023



François Mazure vous emmène en Australie. L'un des plus beaux pays de la planète, mais aussi l'un des plus pollueurs. Entre incendies, sécheresse et inondations, ce pays subit de plein fouet les conséquences du réchauffement climatique.

Le cœur du pays devient presque inhabitable

En 2022, la température est montée au niveau historique de 50 degrés dans certains états. Le cœur du territoire australien, déjà désertique, devient presque inhabitable. Les habitants fuient ces régions et ceux qui restent luttent désespérément contre la sécheresse.

Au beau milieu du pays, une famille d'éleveurs gère une exploitation de 500 000 hectares, grande comme la province du Luxembourg. Ici, les fermiers n'ont pas le moindre voisin à 300 km à la ronde. Après la dernière sécheresse, la ferme a perdu 3200 vaches, mortes de soif, soit 80% du cheptel. Pour toute la famille, la vie tourne autour d'un seul mot : l'eau. Il s'agit de la conserver au maximum. Chaque jour, la famille parcourt plusieurs centaines de kilomètres sur une piste parfois impraticable. Mais il n'y a pas le choix, régulièrement il faut vérifier le bon fonctionnement des 70 points d'eau de l'exploitation. De vieux systèmes d'éolienne, dont l'énergie produite par le vent sert à pomper l'eau dans la nappe aquifère.

Mais pour combien de temps encore ? Car chaque année les réserves s'épuisent un peu plus...

L'or bleu, pas partout protégé de la même manière

Direction Barcaldine, une petite ville qui a été déclarée zone de sécheresse pendant 8 années consécutives. Et pourtant depuis cette année pour s'amuser, un grand lac artificiel a été creusé uniquement pour les plaisirs nautiques. 1 km de long, 500 m de large et 400 millions de litres d'eau pompée directement dans la nappe aquifère qui s'assèche jour après jour. Et pour pousser l'aberration écologique plus loin, la ville a carrément décidé d'organiser une compétition de bateaux à moteur. 40 bolides s'affrontent, des hors-bords aux réacteurs puissants qui consomment chacun 6,5 litres d'essence par course.

La ville se trouve sur une immense nappe souterraine : le grand bassin artésien, la seule réserve importante d'eau du pays. Il a fallu 2 millions d'années de pluies pour le remplir. Mais aujourd'hui, le réservoir se vide...

De l'ouest à l'est du pays, du charbon partout

L'extraction de minerais en Australie, dont le charbon fait partie, c'est 225 milliards de dollars de chiffre d'affaires par an, 400 sites miniers, et 1,1 millions d'emplois, presque 1 emploi sur 10 dans le pays.

Ici, à Biloela dans le Queensland, la moitié des familles vivent grâce au charbon. Une mine immense s'étend sur plus de 70 km. C'est la 2ème plus grande mine à ciel ouvert du monde.

Alors que l'industrie du charbon est toute puissante en Australie, les mineurs s'imaginent qu'une élite verte cherche à se débarrasser d'eux. Et on accuse carrément la capitale Canberra de créer des catastrophes climatiques dans un laboratoire. Un mineur n'hésite pas à donner son point de vue : *"Sans être conspirationniste. Est-ce qu'ils ont un plan ? Est-ce qu'on nous dit tout ? Si vous parlez de changement climatique : pourquoi manipulent-ils la météo depuis des décennies ?"*

Un exemple parmi d'autres de climatosceptiques radicaux, qui ne voient pas de nature détruite, ni d'émission de CO2 avec les usines qui tournent 24h/24...

<https://www.rtbf.be/article/australie-au-coeur-de-l-enfer-climatique-11227225>

Document 8 – Carte de l'Australie



Australie



Document 9 – Nouveau chapitre pour la navigation : la réouverture du canal Pommerœul-Condé est prévue à l’automne 2023

14 juin 2023

Le canal Pommerœul-Condé et l'écluse d'Hensies, deux infrastructures majeures du réseau fluvial, sont en cours de réhabilitation. Après cinq ans de travaux, la navigation sur ce canal transfrontalier reprendra fin 2023.

Le canal Pommerœul-Condé, situé entre l'écluse d'Hensies et le Grand Large de Fresnes traverse la frontière à hauteur d'Hensies. Ce canal était fermé à la navigation depuis 1992. Pour répondre aux exigences croissantes du transport fluvial, une rénovation était donc nécessaire.



Le canal de Condé-Pommerœul depuis la jonction avec l'Escaut (© VNF / P.Houze)

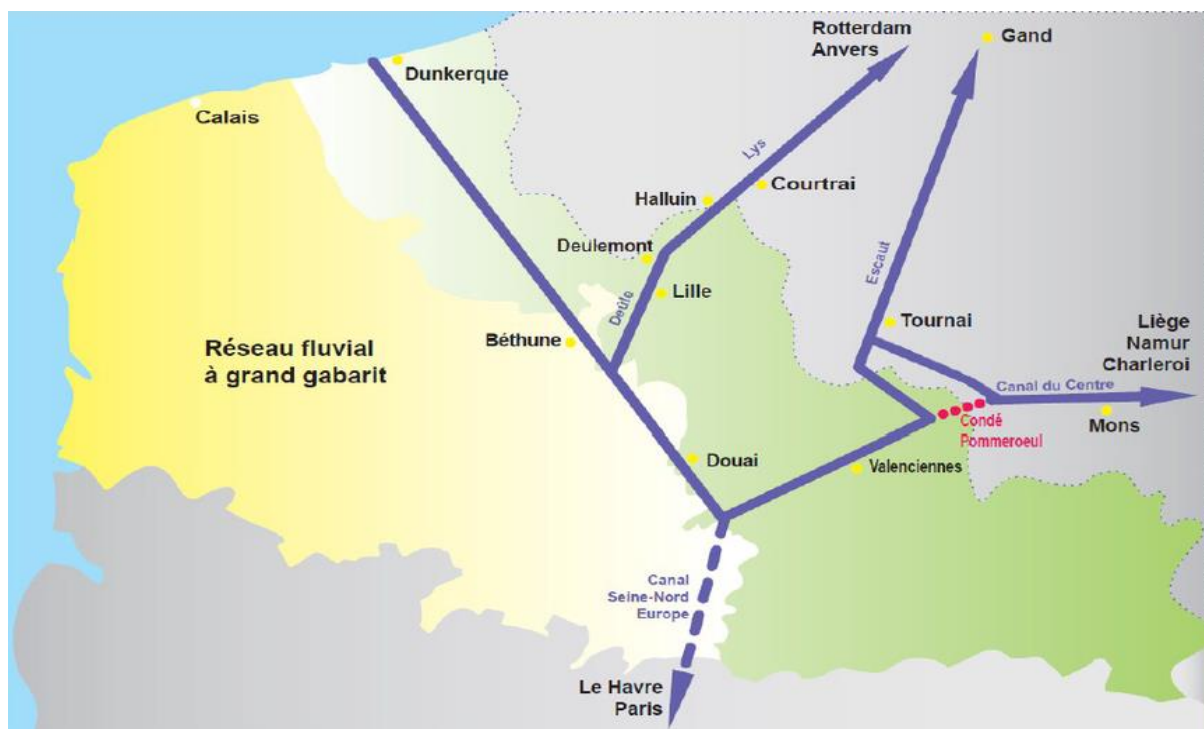
Des travaux de grande envergure

Un projet de réhabilitation a donc été lancé en 2018 et l'axe de onze kilomètres, dont six étaient envasés, a entièrement été réhabilité grâce à des travaux d'élargissement et de creusement du canal. Ces travaux ont été effectués pour permettre la mise en navigation de plus gros gabarits (3000 tonnes) comme l'explique Dominique Simon, inspecteur des voies hydrauliques de Charleroi et de Namur : "Tout cela permet de transporter un tonnage plus important, quasiment le double de l'ancien gabarit et surtout, de maintenir notre territoire connecté aux autres zones territoriales."

Quels objectifs ?

La réhabilitation du canal Pommerœul-Condé et de l'écluse d'Hensies poursuit plusieurs objectifs. Dans un premier temps, il s'agit d'améliorer la navigabilité de la voie d'eau pour faciliter le transport des marchandises. L'élargissement et le creusement du canal permettront d'accueillir des péniches plus grandes et de réduire les temps de transit.

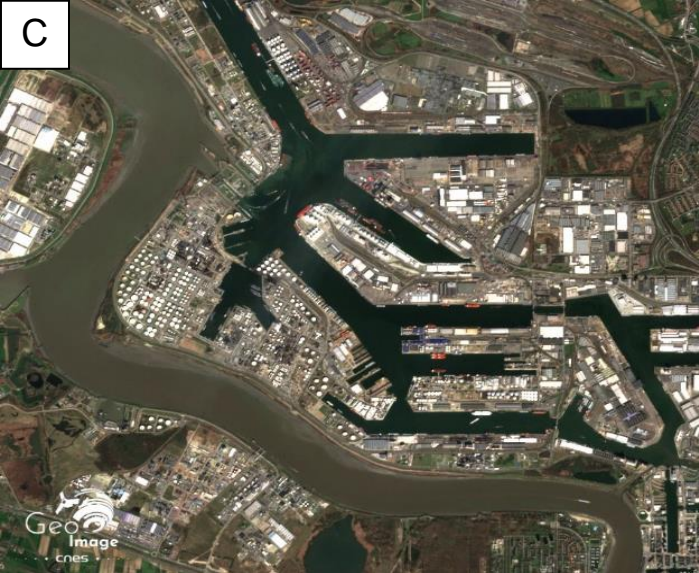
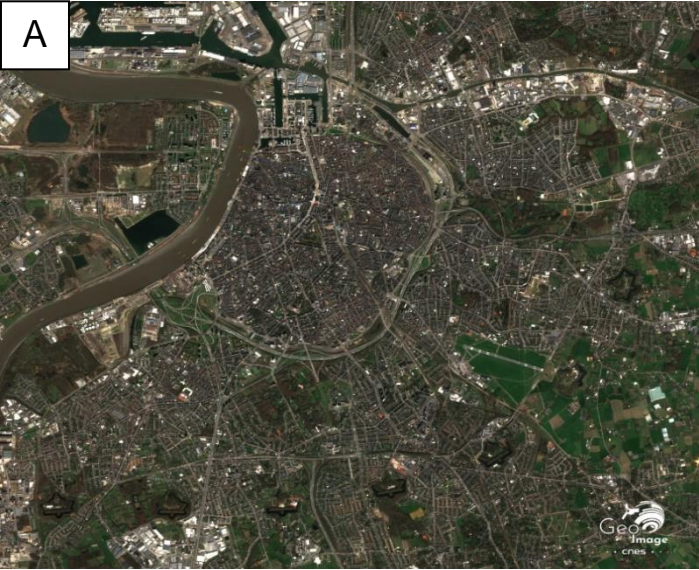
Cette initiative vise également à moderniser les infrastructures pour une meilleure gestion du trafic fluvial. Pour le moment, les bateaux voulant rejoindre le canal du Centre à partir de Valenciennes ou inversement doivent effectuer un détour par le canal Nimy-Blaton-Péronnes, entraînant un allongement de temps de navigation de plus de 12 heures. La réhabilitation du canal et de l'écluse est également un moyen de préserver l'environnement. Elle contribue à réduire la congestion routière en favorisant le transport fluvial, plus écologique. Des mesures de protection et de restauration des écosystèmes fluviaux ont par ailleurs été prises, favorisant la biodiversité et la qualité de l'eau.



..... Canal Condé-Pommerœul

<https://www.rtf.be/article/nouveau-chapitre-pour-la-navigation-la-reouverture-du-canal-pommeroeul-conde-est-prevue-a-lautomne-2023-11209748> et <https://www.actu-transport-logistique.fr/npi-magazine/thematiques/infrastructures/debut-des-travaux-du-canal-de-conde-a-pommeroeul-713015.php>

Document 10 - Vues des alentours d'Anvers



<https://geoimage.cnes.fr/fr/geoimage/belgique-anvers-le-2e-port-de-la-northern-range-europeenne>